

Monitoring Coronacrisis

Impact van de epidemie op
Zuid-Holland Zuid in beeld

START

Klik op
START

Versie 8.0

15 oktober 2020




Onderzoekcentrum
Drechtsteden

Partner voor bestuur en beleid



Inhoudsopgave

Klik op de
icoontjes en
ga direct
naar...




Epidemie in beeld



Economie



Onze partners



Bronnen



Nieuws & ontwikkelingen




Veiligheid

Welzijn



Terug naar inhoudsopgave



Over ons

Coronamonitor Special:
De staat van jongeren in ZHZ





Coronamonitor Special: De staat van jongeren in Zuid-Holland Zuid

Over deze special

De Coronamonitor Zuid-Holland Zuid biedt u veel cijfermatige informatie. Maar wat zeggen die cijfers nu precies? Om dat inzichtelijk te maken diepen we tot en met februari 2021 iedere maand één thema uit. Voor deze editie van oktober 2020 hebben we gekozen voor het thema 'De staat van jongeren in Zuid-Holland Zuid'. Op 1 en 5 oktober jl. hebben we met meer dan 20 professionals uit de regio gesproken over de situatie van jongeren in Zuid-Holland Zuid. Onze gesprekspartners vertegenwoordigden organisaties en instellingen actief in het onderwijs, de maatschappelijke zorg en de arbeidsmarkt in onze regio. Ook de jongeren zelf waren vertegenwoordigd.

De gesprekken hebben veel informatie en inzichten opgeleverd over de huidige situatie van jongeren in de epidemie. In deze special schetsen we, op basis van de gesprekken, een beeld van de staat van de jongeren in de regio. Hierbij maken we onderscheid naar drie hoofdthema's: onderwijs, gezondheid en economie.



Gespreksboom: De staat van jongeren in ZHZ

Welke onderwerpen kwamen naar voren?



Wat is de staat van jongeren?

Onderwijs

Het **afstandsonderwijs** nam een grote vlucht tijdens de sluiting van de scholen. Digitale vaardigheden zijn daardoor toegenomen. Alleen lukt het niet bij alle schooljaren en schoolsoorten om goed afstandsonderwijs te bieden. In het praktisch gerichte MBO niveau 1 en 2, is digitaal onderwijs vaak niet passend te maken voor de leerstof en voor het type leerling dat vooral praktisch leert. Het contact met medeleerlingen en docenten is gemist, net als het plezier van samen leren en belangrijke sociale gebeurtenissen doormaken. Veel **stageplekken in het VMBO en MBO** vervielen in de periode dat scholen dicht waren, al ging dat in het MBO niet op voor elke branche. Er zijn ook stages doorgeschoven en theorieblokken naar voren gehaald. Nu hebben leerlingen weer stageplekken. **Leerachterstanden** zijn nog niet erg zichtbaar, maar liggen op de loer als de scholen weer dicht gaan. Jongeren uit kwetsbare gezinnen zijn meer op achterstand geraakt. Het is nog niet duidelijk hoe **schoolloopbanen** zijn beïnvloed. De inschrijvingen voor het huidige schooljaar kwamen langzamer op gang en zijn langer doorgelopen. Het feit dat de voorlichtingsdagen digitaal worden gehouden, gaat de schoolkeuze niet helpen.

Over de invloed van corona **op de aansluiting van het onderwijs op de arbeidsmarkt** is nog niet zoveel te zeggen. Bedrijven nemen onder invloed van de crisis minder of geen extra personeel aan en contracten worden niet verlengd. Hierdoor zitten jongeren meer en vaak ook langer thuis. Voor hen die al langer een uitkering hebben is het moeilijker om uit die uitkering te komen. Degenen die wel een uitkering aanvragen komen vooral uit de sociaaleconomisch zwakkere groepen.

Gezondheid

Jongeren zijn veerkrachtig en zoeken en vinden nieuwe mogelijkheden voor scholing en werk. Jongeren met psychische klachten vielen als eerste uit en zijn moeilijker bereikbaar voor hulpverleners, terwijl ze veel aandacht en ondersteuning nodig hebben. We zien een toename van psychische klachten en jongeren uit kwetsbare gezinnen hebben het extra moeilijk.

Economie

Aan het begin van de coronacrisis waren het vooral de jongeren die hun (bij)baan verloren. Dit werd veroorzaakt door het feit dat jongeren meer dan gemiddeld werkzaam zijn op **tijdelijke contracten** en binnen de branches waar de grootste klappen vielen, zoals de **horeca- en uitzendbranche**. De meeste jongeren toonden zich echter **flexibel en creatief**. Qua werk pakten ze aan wat ze krijgen konden. De branche deed minder ter zake, zolang het maar verdiende. Hoewel gunstig op de korte termijn, biedt dit hen voor de langere termijn **weinig perspectief**.

Zorgen zijn er ook over **kwetsbare jongeren** die minder flexibel zijn en nu dreigen **langdurig werkloos** te raken. Hoe langer jongeren 'langs de zijlijn' staan, hoe lastiger het wordt om ze weer onderdeel te laten uitmaken van het arbeidsproces. Nieuwe generaties betreden de arbeidsmarkt. Zij zijn jonger en dus goedkoper, wat de **concurrentiepositie** van werkloze jongeren verslechtert.

Al vóór de uitbraak van de coronacrisis was er sprake van krapte op de arbeidsmarkt. In de komende jaren zal het **tekort aan personeel** als gevolg van de verdere **vergrijzing** alleen maar toenemen. Jongeren zijn de komende jaren dus hard nodig om de economie draaiende te houden. Dat maakt het extra van belang om te voorkomen dat jongeren nu door de coronacrisis tussen wal en schip vallen. Met nieuwe en bestaande **regelingen** moet hier op ingespeeld worden, bijvoorbeeld door jongeren **langer door te laten leren**, zodat het moment dat zij de arbeidsmarkt betreden wordt uitgesteld. Of door het voor werkgevers **financieel aantrekkelijk** te maken om jongeren in dienst te nemen. Een voorbeeld van dit laatste is de op jongeren gerichte subsidieregeling in de Human Capital Agenda van de Economic Board Zuid-Holland, die vanaf januari 2021 in werking zal treden.

Het is onbekend of de huidige coronasituatie leidt tot meer **schuldenproblematiek** onder jongeren. Kosten en lasten blijven doorlopen, ook wanneer het inkomen wegvalt. Sommige jongeren kunnen **terugvallen op hun ouders**, maar dat geldt lang niet voor iedereen. Mogelijk gaan jongeren **meer lenen**, maar hier is geen zicht op.





Epidemie in beeld

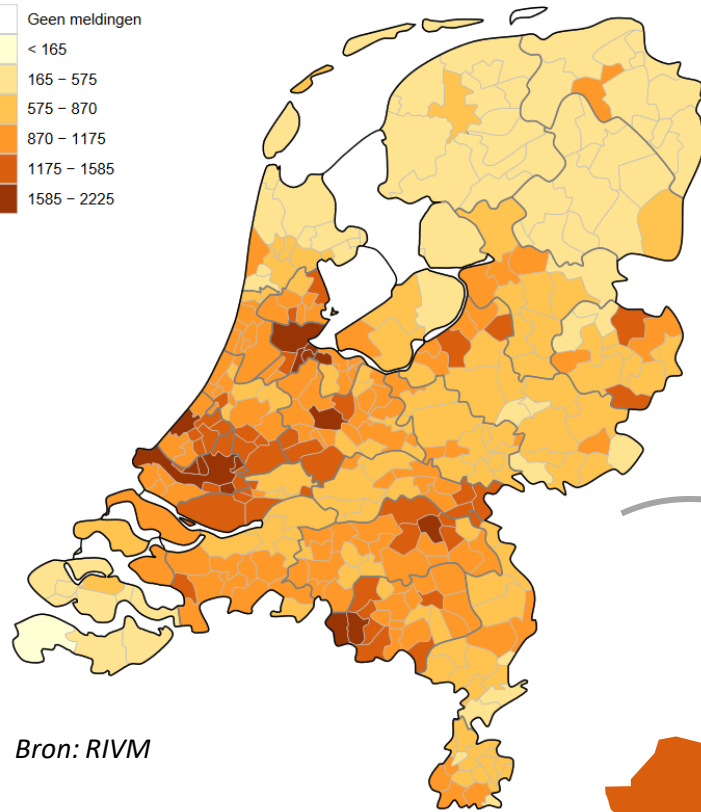
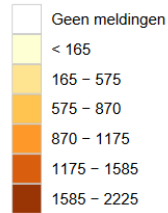


Aantal COVID-19 Patiënten

Totaalaantal bij de GGD'en gemelde COVID-19 patiënten (per 100.000 inwoners)

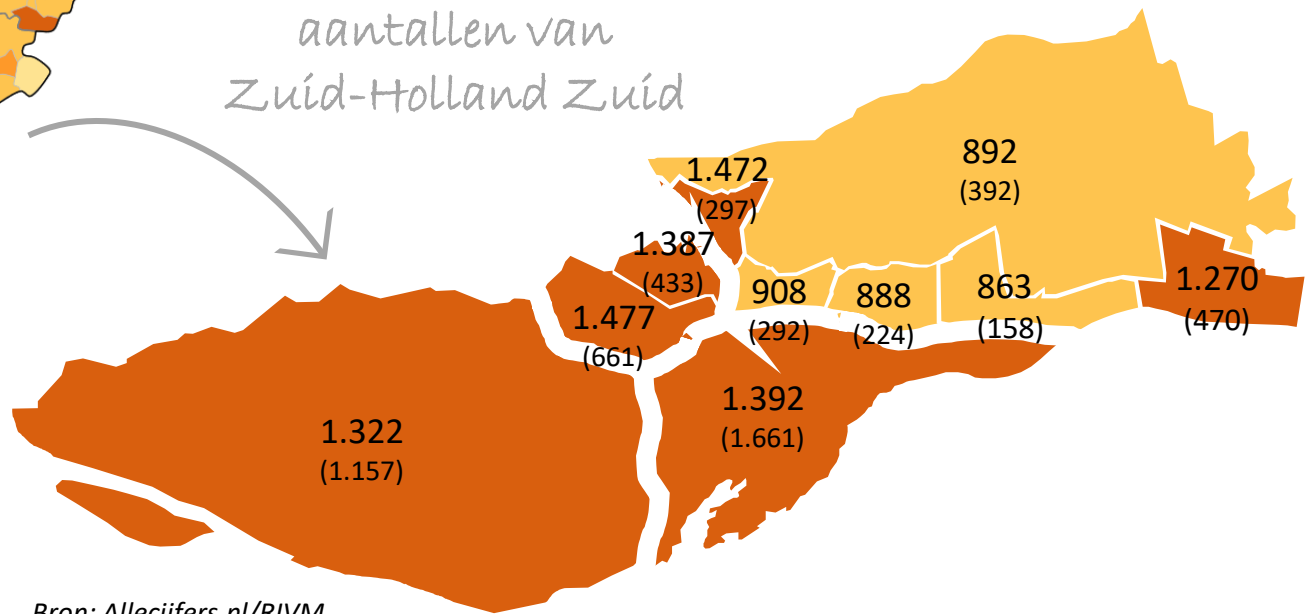
Cijfers tot vanaf 24 februari tot en met 13 oktober 2020, absolute aantallen tussen haakjes.

Aantal per 100.000 inwoners



Bron: RIVM

aantallen van
Zuid-Holland Zuid



Bron: Allecijfers.nl/RIVM

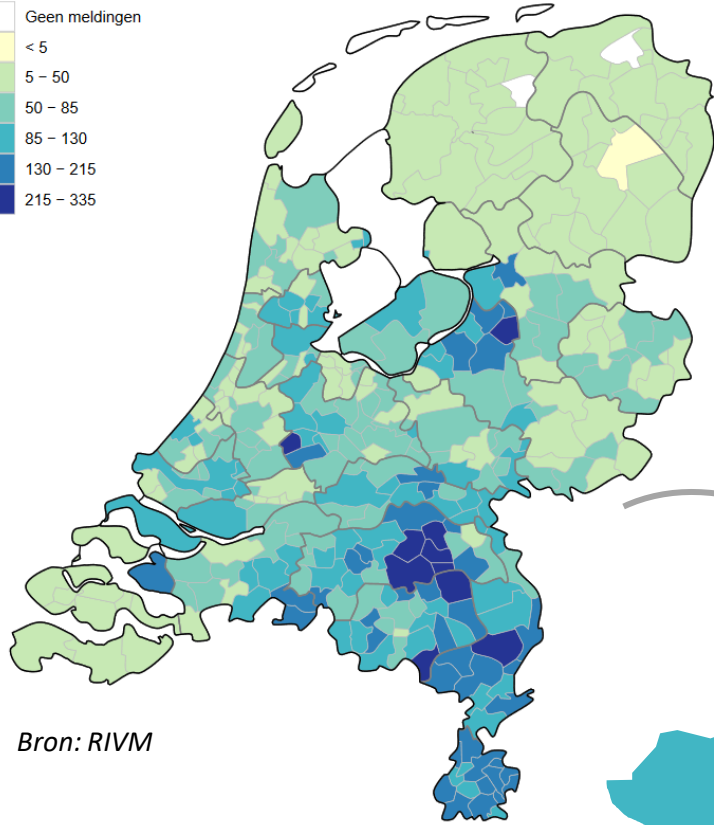
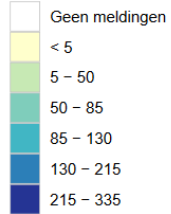


Opgenomen COVID-19 patiënten

Totaalaantal in het ziekenhuis opgenomen COVID-19 patiënten (per 100.000 inwoners)

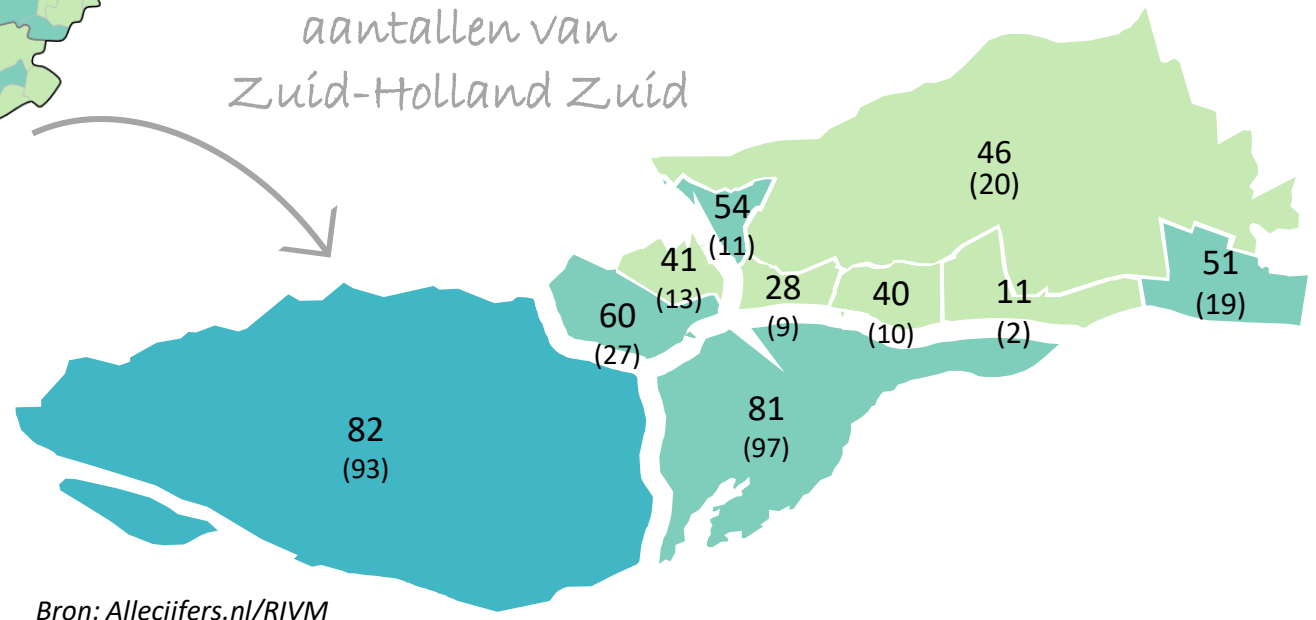
Cijfers tot vanaf 24 februari tot en met 13 oktober 2020, absolute aantallen tussen haakjes.

Aantal per 100.000 inwoners



Bron: RIVM

aantallen van Zuid-Holland Zuid



Bron: Allecijfers.nl/RIVM



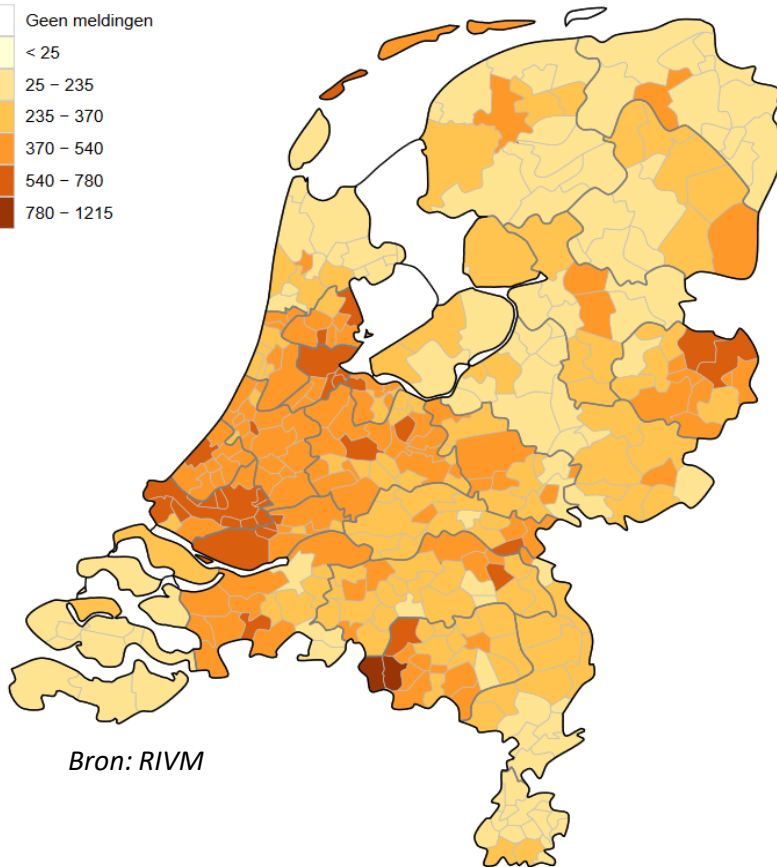
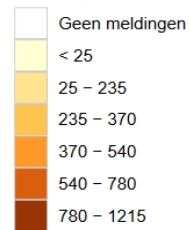
Ontwikkeling afgelopen 2 weken

Cijfers van de afgelopen twee weken, 29 augustus tot en met 13 oktober

Bij de GGD'en gemelde COVID-19 patiënten

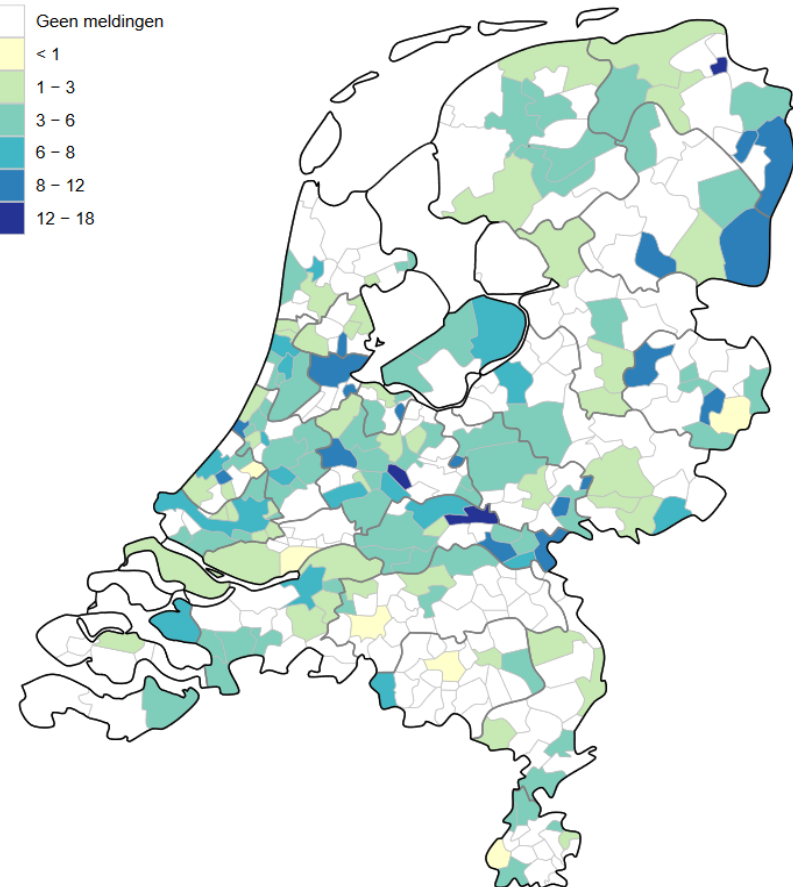
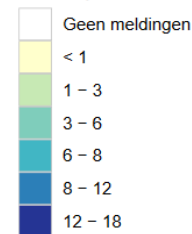
In het ziekenhuis opgenomen COVID-19 patiënten

Aantal per 100.000 inwoners



Bron: RIVM

Aantal per 100.000 inwoners



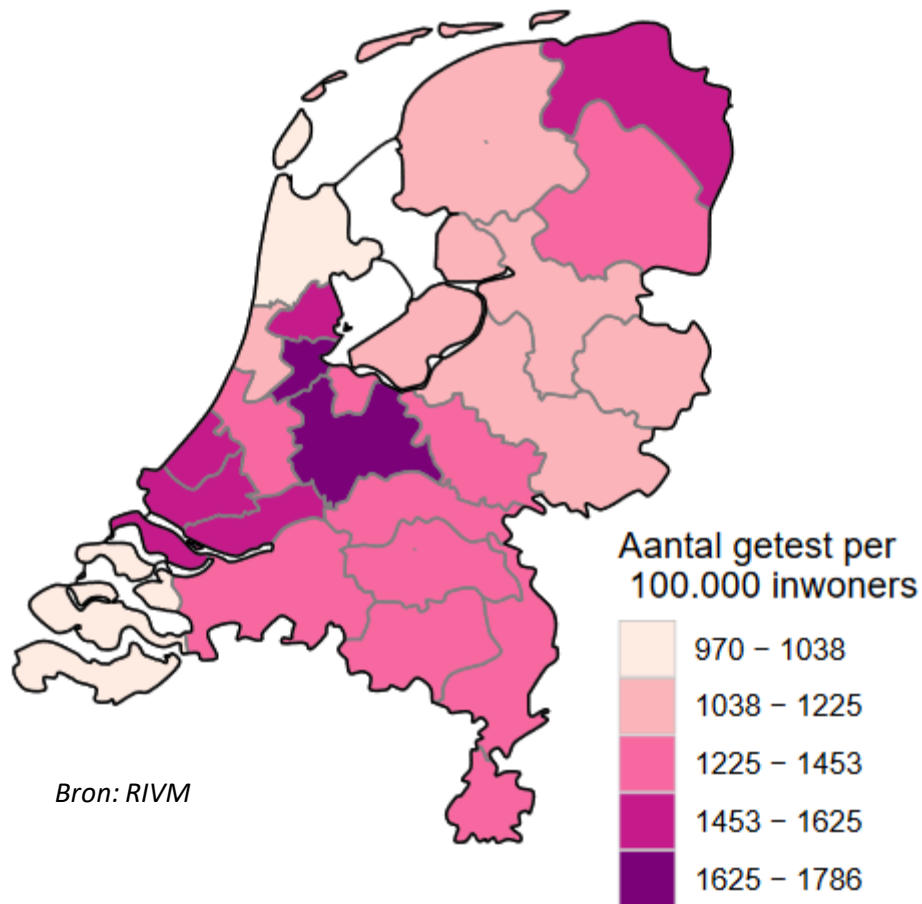


Aantal afgenomen tests & uitslagen

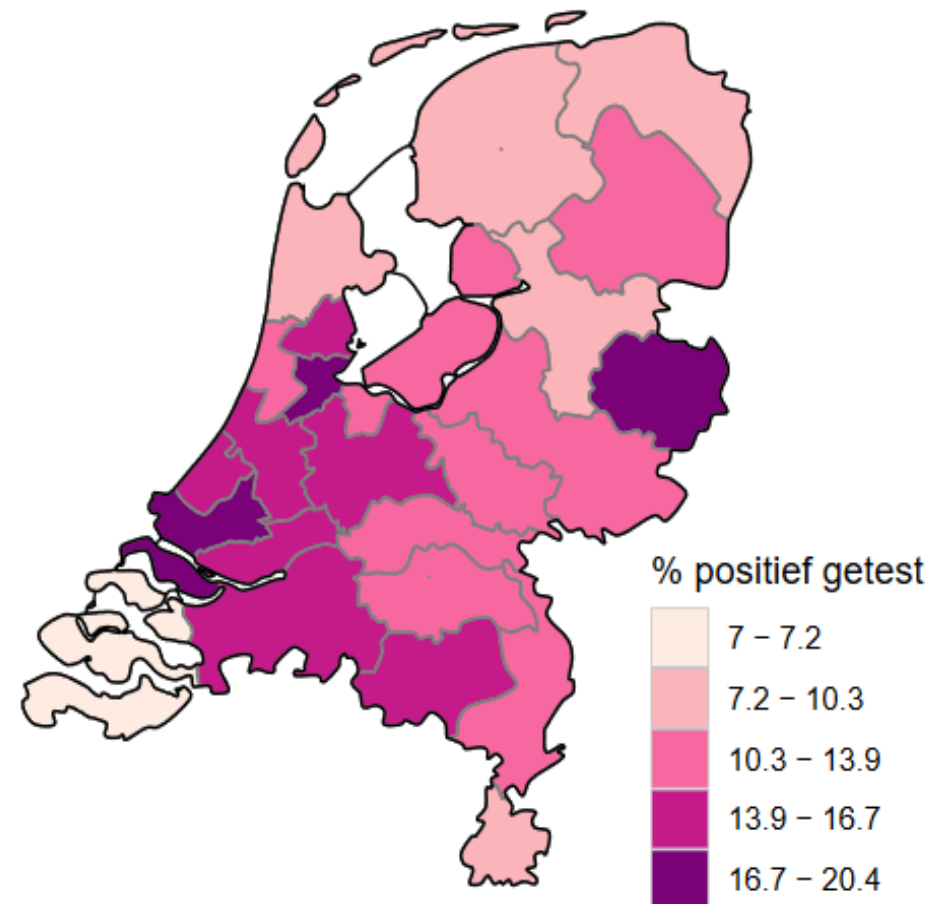
Cijfers van de afgelopen week, 5 tot en met 12 oktober

Aantal tests per GGD-regio waar de patiënt woont
(per 100.000 inwoners)

Aantal positieve test per GGD-regio waar de patiënt
woont (per 100.000 inwoners)



Bron: RIVM





Vergelijking Zuid-Holland & Zuid-Holland Zuid

Provincie Zuid-Holland & regio Zuid-Holland Zuid

Absolute aantallen vanaf 24 februari tot en met 13 oktober 2020



59.152
besmettingen

2.794
Opgenomen (geweest)

1.493
overleden

Bron: AlleCijfers/RIVM



5.148
besmettingen

296
Opgenomen (geweest)

175
overleden

Bron: DGJ/GGD



update

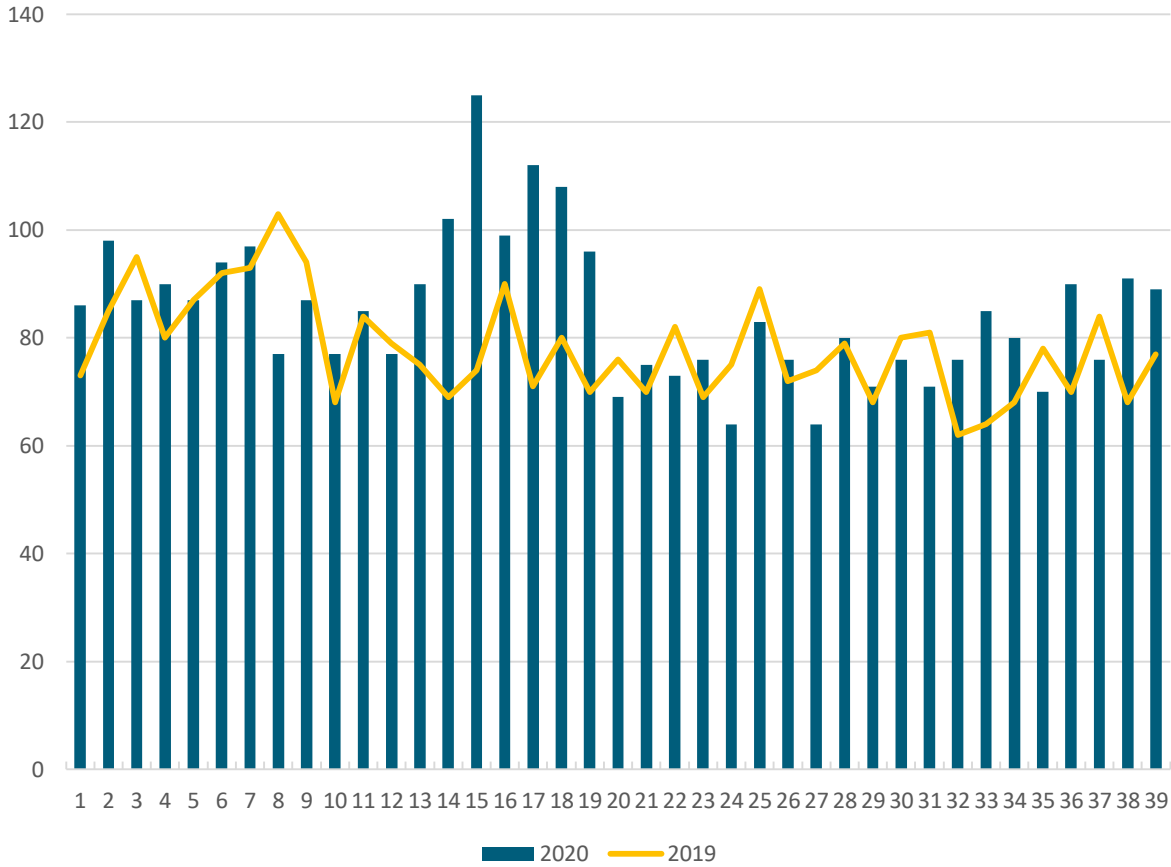


Sterftcijfers

Aantal sterfgevallen per week (Zuid-Holland Zuid)

Aantal sterfgevallen per week in 2020 vergeleken met 2019

De grafiek toont het aantal sterfgevallen per week in Zuid-Holland Zuid. We tonen een gele lijn voor het aantal sterfgevallen per week in 2019 als referentie en blauwe staven voor de gegevens uit 2020. De gegevens zijn afkomstig van het CBS. Het aantal sterfgevallen in de regio ligt vanaf week 11 boven het aantal personen dat vorig jaar in dezelfde week overleed. In week 15 was het verschil het grootst: 51 personen meer dan een jaar geleden. De oversterfte van week 11 tot en met week 19 ligt op 201 personen. Vanaf week 20 ligt het sterftcijfer weer min of meer op of onder het niveau van 2019. In de week 31 en 32 zien we weer meer sterfgevallen dan in 2019, respectievelijk 15 en 21 sterfgevallen meer dan in dezelfde week in 2019. In de afgelopen twee weken is het aantal nog steeds hoger dan in 2019. In week 38 waren er 23 sterfgevallen meer en in week 39 waren het er 12 meer.



Bron: wsjg.nl/CBS



Nieuws & ontwikkelingen



Nieuws & ontwikkelingen



Berichten van partners uit de regio

Gemiddeld 6,7 procentpunt meer scholieren geslaagd in 2020

13 oktober Op de havo rondde 9,2 procentpunt meer scholieren het leertraject succesvol af in vergelijking met vorig jaar. De laagste stijging was te zien bij vmbo-bb: 1,5 procentpunt.

Vertraging testuitslagen

12 oktober Een aantal mensen dat zich in de afgelopen week heeft laten testen bij de teststraten in Dordrecht, Gorinchem en Mijnsheerenland, heeft helaas nog geen testuitslag ontvangen. Dit is het gevolg van een storing bij het laboratorium.

Chagrijnig, apathisch, eenzaam: 'studenten raken beschadigd'

1 oktober enten krijgen sinds corona vooral online les, dat is niet voor iedereen even makkelijk en heeft soms vervelende gevolgen.





Welzijn



Thema's: Welzijn

**Volwassen
hulpverlening**

**Jeugdhulp en
-bescherming**

**Schuldhulp-
verlening**



Partners



Terug naar
inhoudsopgave



Over ons

*Klik op de
icoontjes en
ga direct
naar...*



update

Jeugdhulp



Cliënten Jeugdhulp per maand (Zuid-Holland Zuid)

Aantal cliënten jeugdhulp

De figuur hiernaast geeft het aantal cliënten weer op basis van toewijzingen voor jeugdhulp. Het gaat hierbij zowel om Zorg in Natura (ZiN) als zorg uit PGB's. Op deze manier is het beeld zo actueel mogelijk.

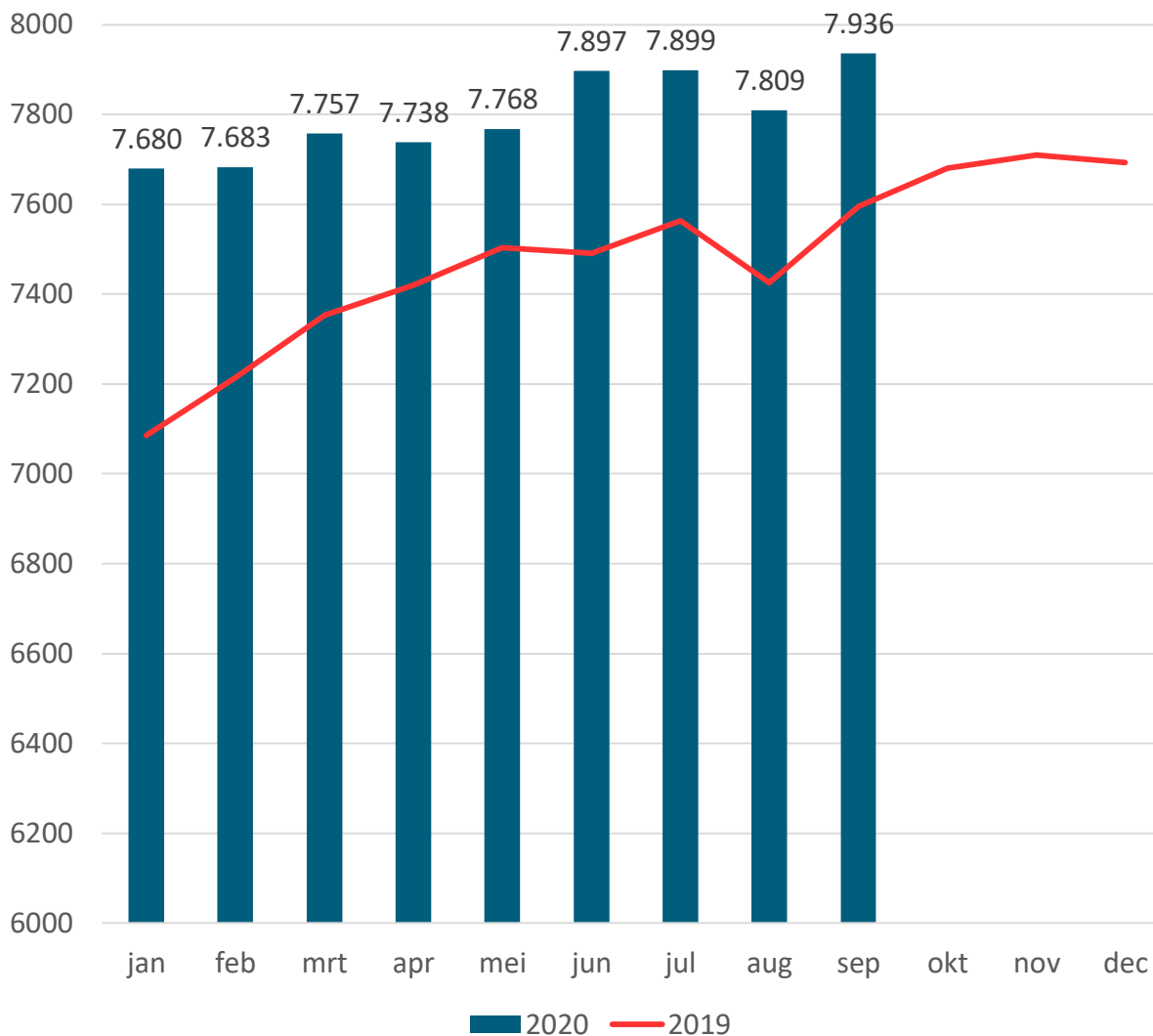
Dit beeld wijkt af van het gemeentedashboard van de serviceorganisatie, waar het aantal cliënten bepaald is op alleen de declaraties Zorg in Natura (ZiN).

In de eerste negen maanden van 2020 neemt het aantal cliënten jeugdhulp toe met 256 (+3,3%). De stijging is minder groot dan vorig jaar (groei van 6,8%), maar het absoluut aantal jeugdigen met jeugdhulp blijft stijgen. De afvlakking in de groei, ingezet in 2019, zet door. De dip in augustus dit jaar, zagen we ook in 2019.

Absoluut aantal cliënten per gemeente

2020

	Jan	Feb	Mrt	Apr	Mei	Jun	Jul	Aug	Sep
A	380	386	386	384	387	389	392	395	396
D	2005	2004	2031	2037	2074	2117	2135	2116	2165
G	545	549	566	564	559	560	544	529	536
H-G	274	274	276	280	282	283	279	275	277
H-I-A	572	577	594	598	591	624	617	605	620
HW	1312	1305	1318	1300	1317	1322	1338	1313	1324
M	737	724	717	705	698	714	708	696	735
P	550	558	559	559	558	569	559	562	561
S	474	476	465	462	461	464	468	464	472
Z	831	830	845	849	841	855	859	854	850
Tot	7680	7683	7757	7738	7768	7897	7899	7809	7936



Bron: SOJ ZHZ o.b.v. gegevens t/m 1 augustus 2020.



update



Aantal jeugdigen met een jeugdbeschermingsmaatregel

Jeugdbescherming is een maatregel die de rechter dwingend oplegt. Een kind of jongere wordt dan 'onder toezicht gesteld' of 'onder voogdij' geplaatst.

In 2019 en 2020 is er sprake van een afname van het aantal jeugdigen met een jeugdbeschermingsmaatregel. Dit wordt voor een groot deel veroorzaakt door een wijziging van de voorziening 'preventieve jeugdbescherming'. Deze voorziening wordt op een andere wijze gefinancierd, waardoor de aantallen 'preventieve jeugdbescherming' langzaam uit de cijfers verdwijnen. De daling is daarom grotendeels toe te schrijven aan deze verandering.

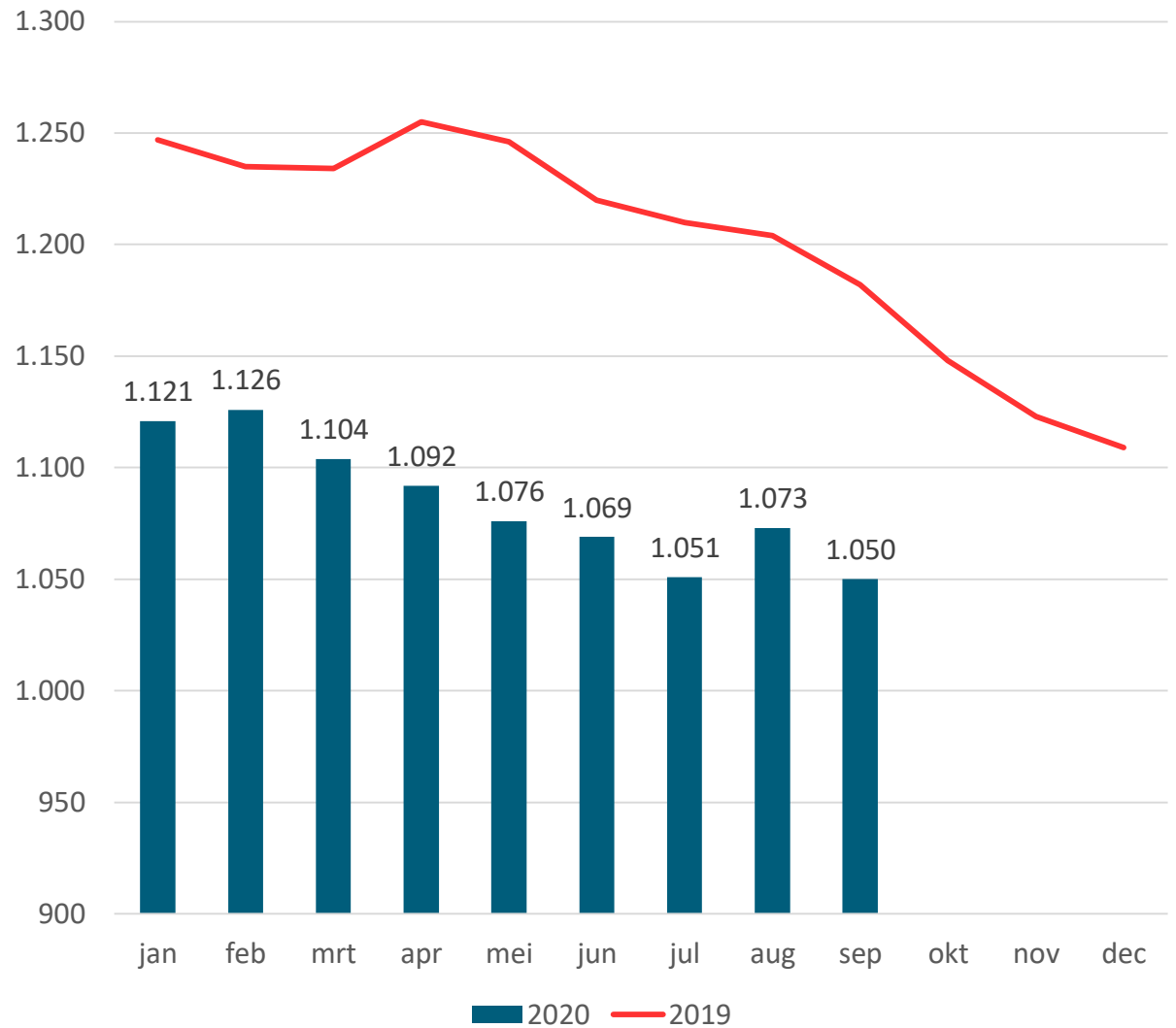
Er zijn ook andere aanpassingen doorgevoerd in de registraties van Jeugdbescherming en Jeugdreclassering. Een aantal producten die onder 'jeugdbescherming' vielen, vallen nu onder 'jeugdreclassering'. Het gevolg is dat het aantal jeugdigen per maand met 'jeugdbescherming' lager uitvalt dan in de vorige coronamonitor.

Absoluut aantal cliënten per gemeente

	2020								
	Jan	Feb	Mrt	Apr	Mei	Jun	Jul	Aug	Sep
A	75	72	68	64	62	60	59	61	61
D	295	291	289	282	276	286	277	272	262
G	86	93	86	86	83	85	83	85	85
H-G	64	62	58	57	58	59	59	59	58
H-I-A	56	59	59	57	57	56	56	60	57
HW	149	149	147	149	147	143	143	145	141
M	118	123	118	118	115	115	115	121	119
P	68	68	74	80	80	79	75	74	73
S	79	80	79	80	77	75	80	86	87
Z	131	129	126	119	121	111	104	110	107
Tot	1121	1126	1104	1092	1076	1069	1051	1073	1050

Jeugdbescherming

Aantal jeugdigen met jeugdbeschermingsmaatregel per maand (Zuid-Holland Zuid)



Bron: SOJ ZHZ o.b.v. gegevens t/m 1 juli 2020



Nieuwe aanmeldingen bij de wijk- of sociaal teams in 2020

update

In de figuur staat het aantal nieuwe cliënten waarvoor een dossier is geopend bij een wijk- of sociaal team in de eerste negen maanden van 2020. Voor de negen gemeenten samen zien we dat al vanaf februari het aantal nieuwe cliënten daalt. Voor de coronacrisis meldden zich minder nieuwe cliënten in Alblasterdam, Hardinxveld-Giessendam, Molenlanden en Zwijndrecht. Die daling zet door tot en met mei 2020.

Van half maart tot eind mei was de fysieke inloop gesloten. Eind mei gingen bijna alle locaties weer open en direct neemt het aantal nieuwe cliënten elke maand meer toe, behalve in augustus vanwege de gebruikelijke zomervakantie dip.

Nota bene: In Papendrecht wordt op een andere manier geteld in dossiers. In de dossiers staat ook het aantal trajecten van een cliënt vermeld en die trajecten tellen apart mee. Een cliënt met meerdere trajecten telt dan meerdere keren mee.

*Geen gegevens beschikbaar

Absoluut aantal nieuwe cliënten/dossiers per gemeente, per maand

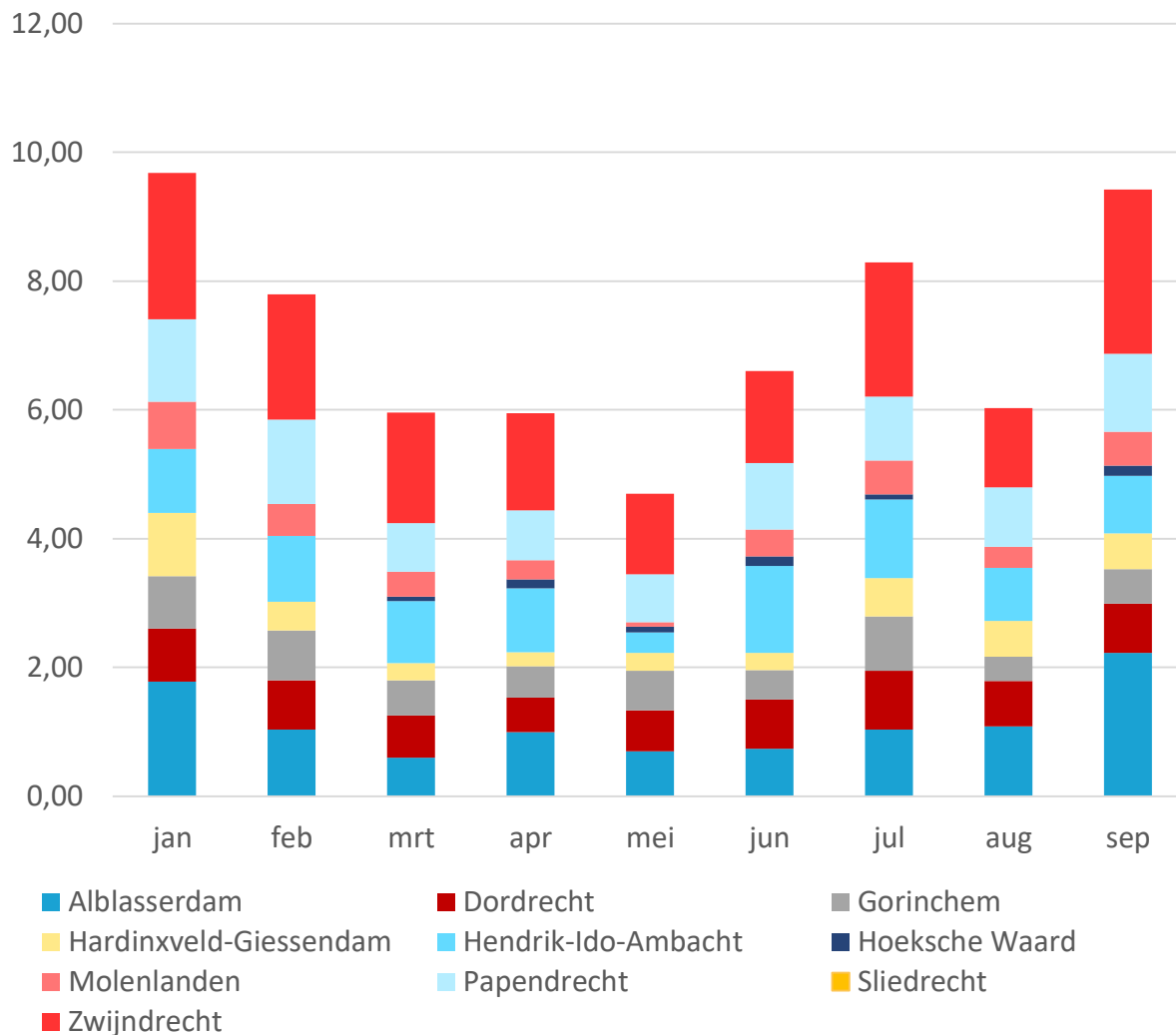
2020

	Jan	Feb	Mrt	Apr	Mei	Jun	Jul	Aug	Sep
A	36	21	12	20	14	15	21	22	45
D	98	90	79	64	76	91	108	84	91
G	30	29	20	18	23	17	31	14	20
H-G	18	8	5	4	5	5	11	10	10
H-I-A	31	32	30	31	10	42	38	26	28
HW	0	0	6	12	8	13	7	0	14
M	31	22	17	13	3	18	23	14	23
P	40	42	24	25	24	33	32	30	39
S*									
Z	102	87	77	67	56	64	93	55	114
Totaal	388	331	270	254	219	285	364	255	374

Hulpverlening voor volwassenen I



Instroom van cliënten bij wijk- of sociaal teams, per 1.000 inwoners per maand vanaf 2020 (Zuid-Holland Zuid)



Bron: alle gemeenten Zuid-Holland Zuid



update

Uitstroom of afsluiting van dossiers bij de wijk- of sociaal teams in 2020

Naast de registratie van nieuwe is er ook die van het aantal afgesloten dossiers per maand. Als de hulpvraag door het wijk- of sociaal team is afgehandeld wordt het dossier gesloten, ook in de maanden waarin de locaties gesloten waren.

Over de hele linie loopt het aantal afgesloten dossiers vooral in april en mei terug. Vanaf juni worden er weer meer dossiers gesloten omdat er meer cliënten zijn gezien.

Het lagere aantal afgesloten dossiers in augustus heeft te maken met de normale zomervakantie 'dip'.

In Papendrecht wordt op een andere manier geteld in dossiers (zie vorige pagina).

**Geen gegevens beschikbaar*

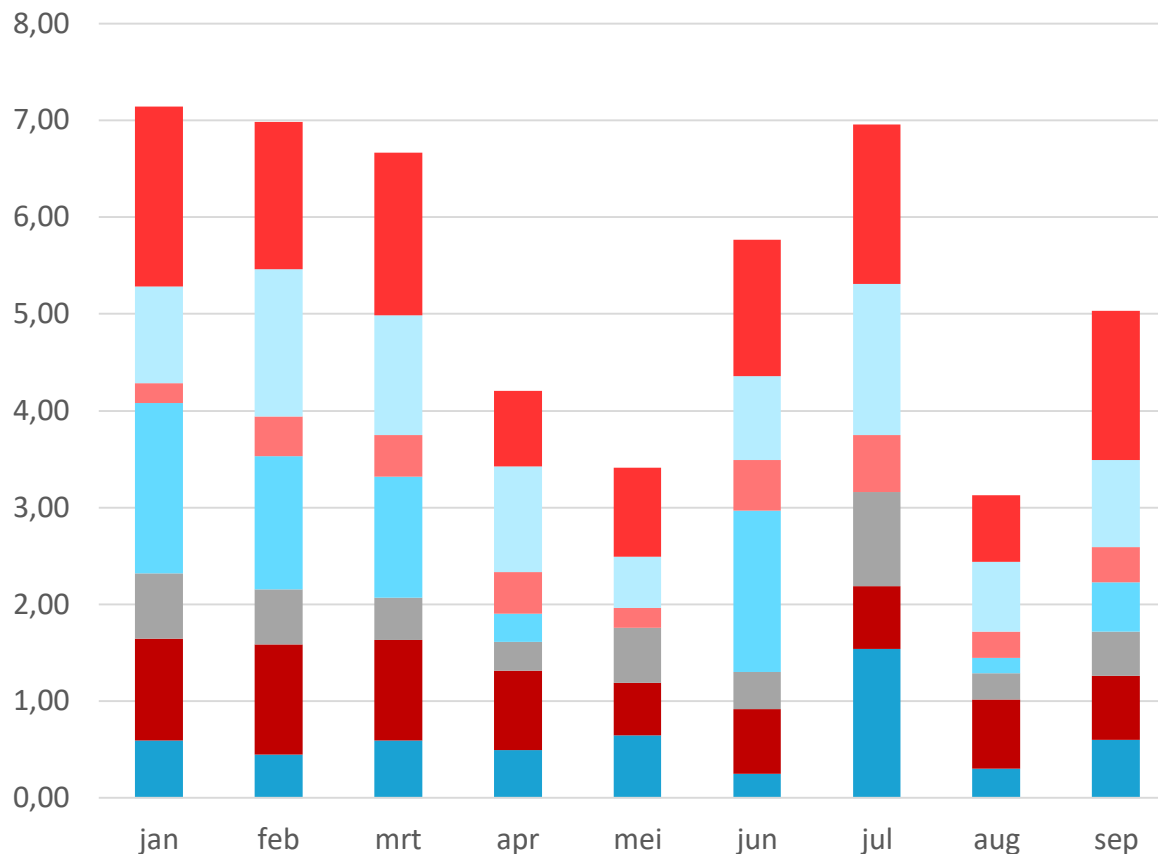
Absolute aantal afgesloten dossiers/cliënten, per gemeente, per maand

2020

	Jan	Feb	Mrt	Apr	Mei	Jun	Jul	Aug	Sep
A	12	9	12	10	13	5	31	6	12
D	125	136	124	98	65	80	77	86	79
G	25	21	16	11	21	14	36	10	117
H-G*									
H-I-A	55	43	39	9	0	103	0	5	16
HW*									
M	9	18	19	19	9	23	26	12	16
P	32	49	40	35	17	28	50	23	29
S*									
Z	83	68	75	35	41	63	74	31	69
Totaal	341	344	325	217	166	316	294	173	238

Hulpverlening voor volwassenen II

Uitstroom van cliënten bij wijk- of sociaal teams per 1.000 inwoners, per maand, vanaf 2020 (Zuid-Holland Zuid)



- Alblasserdam
- Dordrecht
- Gorinchem
- Hardinxveld-Giessendam
- Hendrik-Ido-Ambacht
- Hoeksche Waard
- Molenlanden
- Papendrecht
- Sliedrecht
- Zwijndrecht

Bron: alle gemeenten Zuid-Holland Zuid



update



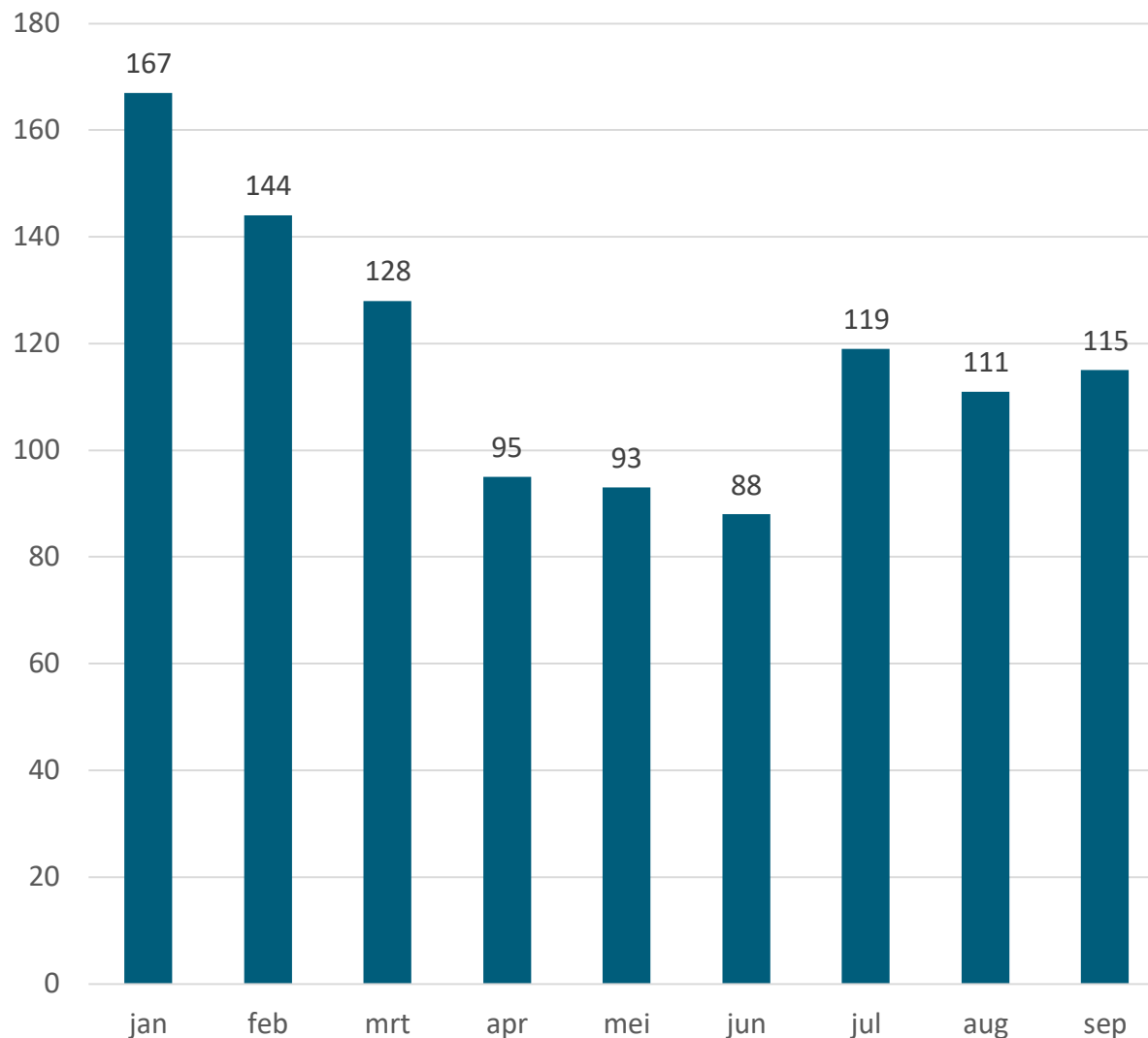
Aantal huishoudens dat een beroep doet op schuldhulpverlening

In de figuur hiernaast staat het aantal **nieuwe** aanvragen voor hulp bij schulden per maand weergegeven. Op deze manier zijn de ontwikkelingen in 2020 inzichtelijk weergegeven.

In 2020 loopt het aantal aanvragen tot en met de maand mei terug in alle tien gemeenten. In juni zien we voor het eerst een bescheiden toename in drie gemeenten. De verwachting is dat als er weer actiever ingevorderd gaat worden, zowel deze doelgroep als de nieuwe doelgroep met "coronaschulden" zich gaat melden. Het is waarschijnlijk nog steeds stilte voor de storm.

Schuldhulpverlening

Absoluut aantal **nieuwe** aanvragen schuldhulpverlening per maand (Zuid-Holland Zuid)



Bron: Avres, gemeente Hoeksche Waard en SDD

Absoluut aantal aanvragen per gemeente

2020

	Jan	Feb	Mrt	Apr	Mei	Jun	Jul	Aug	Sep
A	5	5	6	2	3	2	5	6	1
D	77	56	51	42	39	39	39	47	47
G	25	20	17	11	13	12	12	12	15
H-G	1	3	1	3	1	1	4	3	1
H-I-A	7	3	5	3	2	4	9	4	7
HW	17	18	13	7	13	6	12	8	9
M	6	9	6	2	3	5	5	5	8
P	4	12	9	5	6	5	4	5	9
S	12	3	7	1	4	2	4	7	3
Z	14	15	13	18	9	11	17	12	15
Totaal	168	144	128	94	93	87	111	109	115



Economie



Thema's: Economie

Klik op de
icoontjes en
ga direct
naar...

WW-uitkeringen

Faillissementen

NOW-regeling



Partners

Bijstands-
uitkeringen

Vacatures

Tozo-regeling



Terug naar
inhoudsopgave

Startups

TOGS-/TVL-regeling



Over ons



update



Faillissementen ZHZ - absoluut

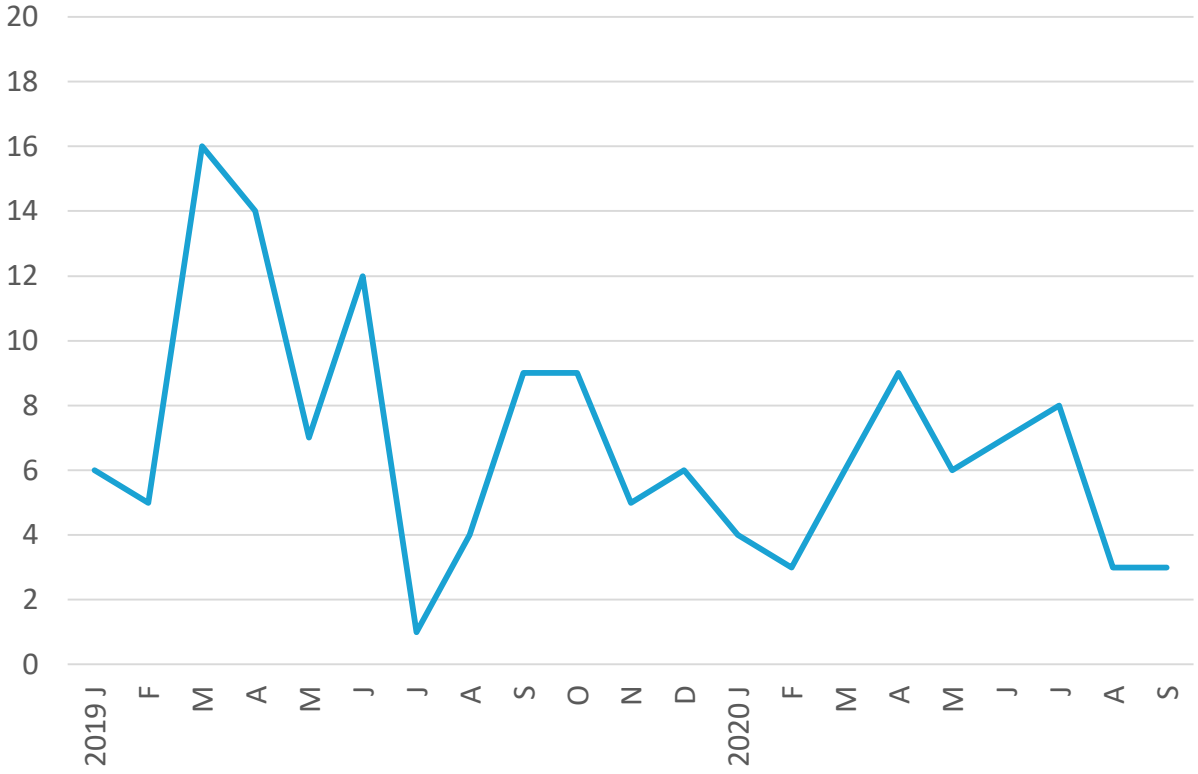
Aantal faillissementen per maand Zuid-Holland Zuid Bedrijven & instellingen en natuurlijke personen met eenmanszaak

Aantal faillissementen Zuid-Holland Zuid

Vanaf maart 2020 zijn diverse maatregelen ingevoerd om het coronavirus een halt toe te roepen. Na de oproep om zoveel mogelijk thuis te werken en thuis te blijven en het afgelasten van (grotere) evenementen, moesten op zondag 15 maart alle restaurants, cafés, sportclubs, sauna's, seksclubs en coffeeshops verplicht hun deuren sluiten. Scholen en kinderdagverblijven bleven gesloten en kort daarop mochten ook de contactberoepen zoals kappers en schoonheidsspecialisten hun werkzaamheden -tijdelijk- niet meer uitvoeren. Vanaf mei 2020 werden stapsgewijs diverse versoepeling doorgevoerd, maar de maatregelen hadden en hebben vanzelfsprekend grote impact op ondernemers en bedrijven.

De verwachting was dat het aantal faillissementen in de loop van 2020 op zou gaan lopen. Dat zien we nog niet terug in de cijfers. In het derde kwartaal van 2020 (juli, t/m september) werden in de regio Zuid-Holland Zuid veertien faillissementen uitgesproken. Dat zijn er precies evenveel als een jaar eerder. De introductie en recente verlenging van verschillende financiële noodmaatregelen voor ondernemers lijken veel ondernemingen vooralsnog op de been te houden. Nu de horeca vanaf 14 oktober jl. weer voor minimaal vier weken de deuren heeft moeten sluiten, is het de vraag hoelang in ieder geval horecaondernemers dit nog vol gaan houden.

Het aantal faillissementen is een indicator voor de stand van de economie en het perspectief op banenontwikkeling.



Bron: ArbeidsmarktInZicht & faillissementsdossier.nl



update



Faillissementen ZHZ - relatief

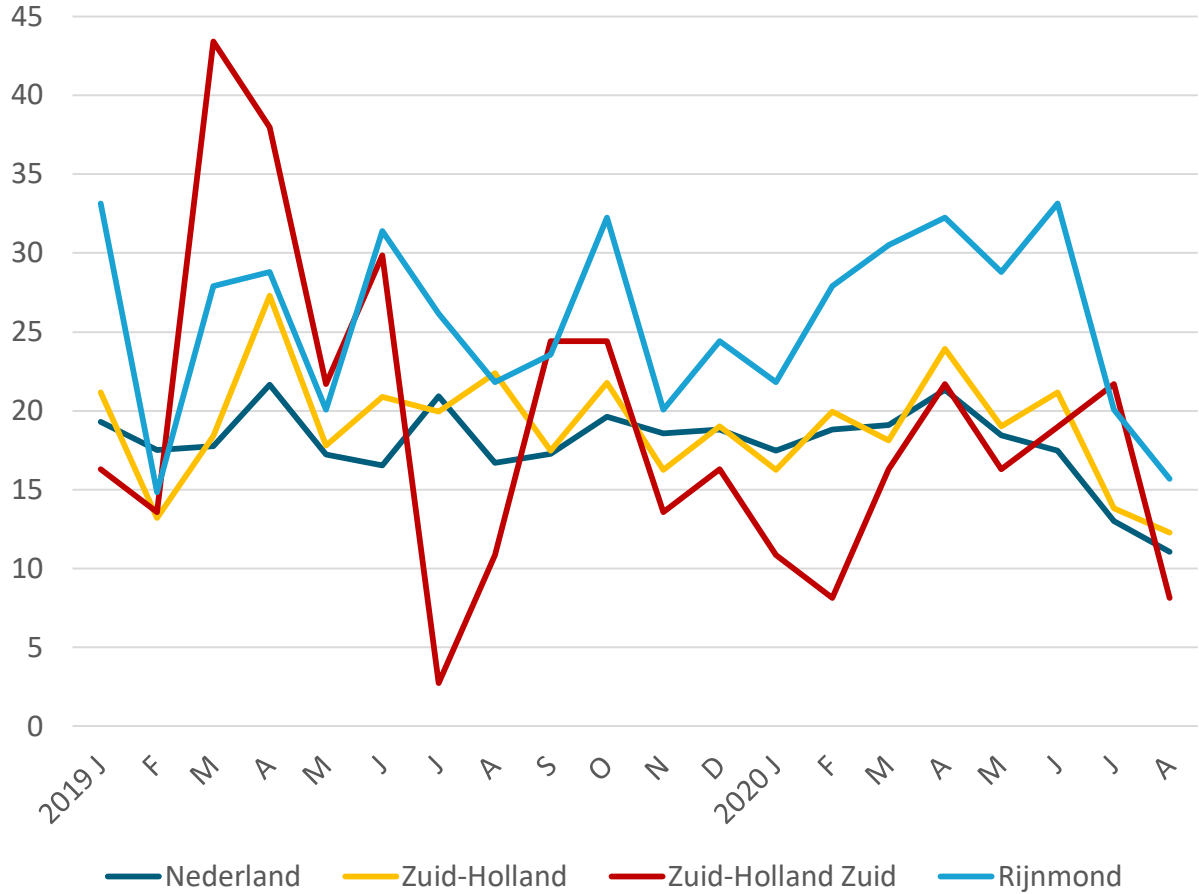
Faillissementen per 100.000 bedrijfsvestigingen

Vóór de uitbraak van de coronapandemie gingen in Nederland per maand gemiddeld ca. 315 bedrijven failliet (periode januari 2019 t/m februari 2020). Dat zijn 18,4 bedrijven per 100.000 bedrijfsvestigingen in ons land per maand. Het aantal faillissementen was landelijk vrij stabiel. Wanneer we inzoomen op de regio Zuid-Holland Zuid, zien we –als gevolg van de kleinere aantallen- aanzienlijk meer fluctuatie tussen de maanden. Gemiddeld genomen lag het aantal faillissementen in de regio Zuid-Holland Zuid in de periode vóór de coronapandemie met 19,6 per 100.000 bedrijfsvestigingen per maand nét boven het landelijk niveau. In de arbeidsmarktregio Rijnmond lag het aantal faillissementen met 25,3 bedrijfsvestigingen per maand duidelijk hoger.

De verwachting was dat het aantal faillissementen in de loop van 2020 op zou gaan lopen, als gevolg van de coronacrisis en de door de overheid opgelegde coronamaatregelen. Dit zien we nog niet terug in de cijfers. Van maart tot en met augustus 2020 telde de regio Zuid-Holland Zuid per 100.000 bedrijfsvestigingen gemiddeld 17,2 faillissementen per maand. Dit aantal ligt zelfs aanzienlijk lager dan in dezelfde periode in 2019 (24,4). Ook landelijk en in de provincie Zuid-Holland lag het aantal faillissementen in de afgelopen maanden lager dan in dezelfde periode in 2019. Alleen de arbeidsmarktregio Rijnmond liet aanvankelijk een toename van het aantal faillissementen zien.

De introductie en recente verlenging van verschillende financiële noodmaatregelen voor ondernemers lijken veel ondernemingen vooralsnog op de been te houden. Wanneer deze noodmaatregelen in 2021 aflopen, blijft de verwachting dat het aantal faillissementen toeneemt.

Aantal faillissementen per 100.000 bedrijfsvestigingen
Nederland, Zuid-Holland, Rijnmond en Zuid-Holland Zuid



Bron: ArbeidsmarktInZicht, CBS & faillissementsdossier.nl, bewerking OCD



update



Faillissementen NL naar sector

Faillissementen augustus en september 2020 naar sector in Nederland

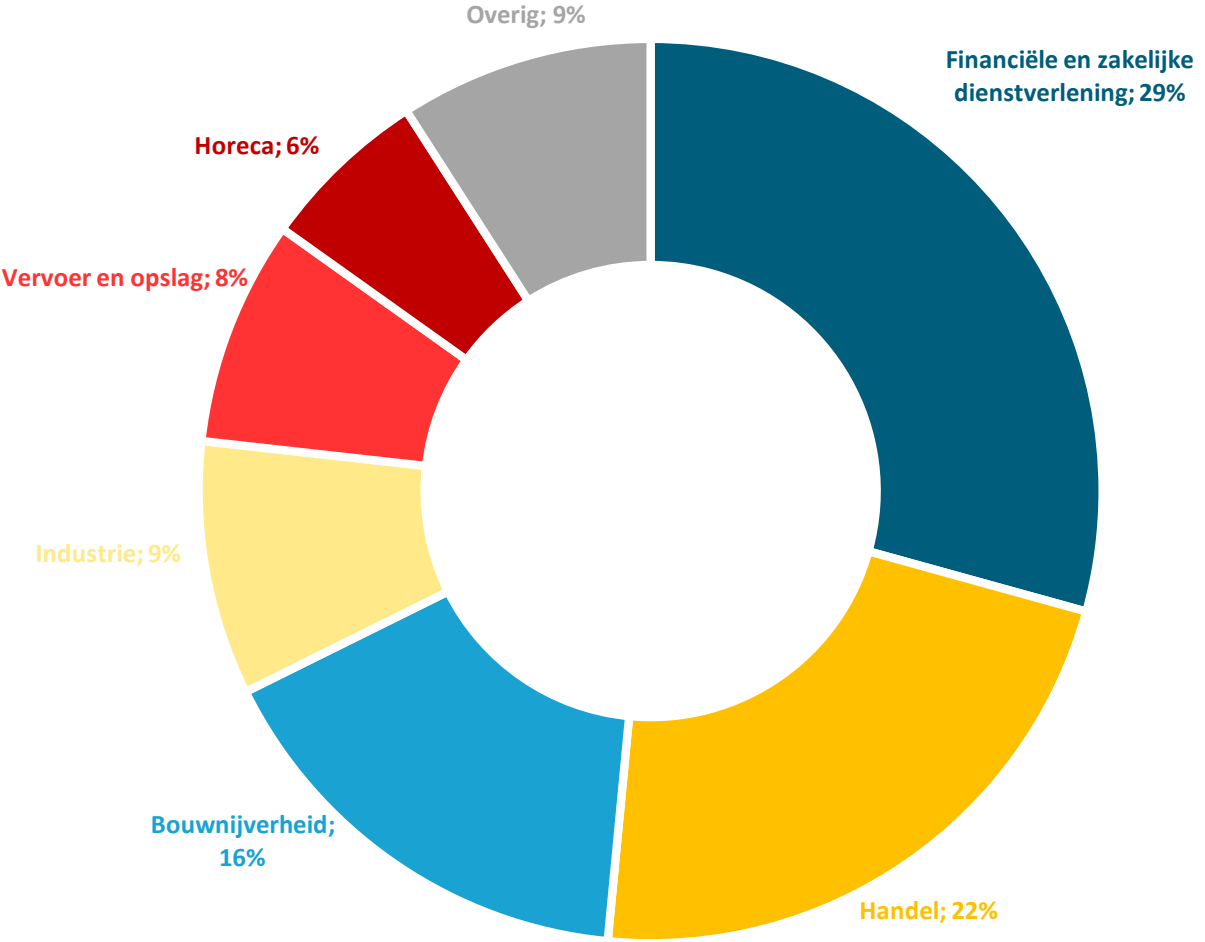
Verdeling faillissementen augustus en september 2020 naar sector in Nederland

Landelijk zien we in augustus en september 2020 nog steeds de meeste faillissementen in de sector Financiële en zakelijke dienstverlening (29%). 22% van de faillissementen in augustus en september 2020 vond plaats binnen de sector Handel en 16% in de Bouwnijverheid. 9% van de faillissementen in augustus en september 2020 werd uitgesproken in de Industriële sector, 8% in de sector Vervoer en opslag en 6% in de Horeca.

Wanneer we de sectorverdeling van de faillissementen in augustus en september 2020 vergelijken met alle faillissementen in het jaar 2019, zien we iets meer faillissementen dan gebruikelijk in de sectoren Vervoer en opslag, Industrie en Bouwnijverheid. Kort na invoering van de eerste maatregelen om de verdere verspreiding van het coronavirus tegen te gaan (maart 2020), kwamen faillissementen juist relatief veel voor in de sector Horeca. Nu de horeca met ingang van 14 oktober jl. weer voor minimaal vier weken gesloten moet blijven, is de verwachting dat het aantal faillissementen in deze sector toe zal nemen.

Sectorverdeling faillissementen Nederland Aug/sept 2020 en referentiejaar 2019

	Aug/sept 2020	ref. jaar 2019
Fin. en zakel. dienstverlening	29%	34%
Handel	22%	22%
Bouwnijverheid	16%	13%
Horeca	6%	7%
Industrie	9%	7%
Vervoer en opslag	8%	6%
Overig	9%	10%



Bron: CBS/ArbeidsmarktInzicht, bewerking OCD



Startups Zuid-Holland Zuid per kwartaal

In het derde kwartaal van 2020 telde de regio Zuid-Holland Zuid 1.266 startups*. Dat waren er ruim 200 meer dan in het tweede kwartaal van dit jaar (1.057). Waar de Coronacrisis in het tweede kwartaal van 2020 een matigend effect had op het aantal startups in de regio, zien we in het derde kwartaal juist weer een stevige groei. Met 1.266 nieuwe startups telde de regio in het derde kwartaal van dit jaar ook bijna 150 nieuwe startende ondernemers méér dan in het derde kwartaal van 2019 (1.120).

Volgens de Kamer van Koophandel ligt het aantal nieuwe startende ondernemers landelijk al vier maanden op rij hoger dan in dezelfde periode in 2019. Het betreft overwegend startende zelfstandigen zonder personeel. Daar staat tegenover dat ook het aantal ondernemers dat is gestopt in de periode mei t/m september 2020 aanzienlijk hoger ligt dan in dezelfde periode in 2019. Faillissementen spelen hierbij, zoals we ook al eerder zagen, een zeer beperkte rol.

Het aantal nieuwe startups geeft een indicatie van de stand van de economie en het perspectief op banenontwikkeling.

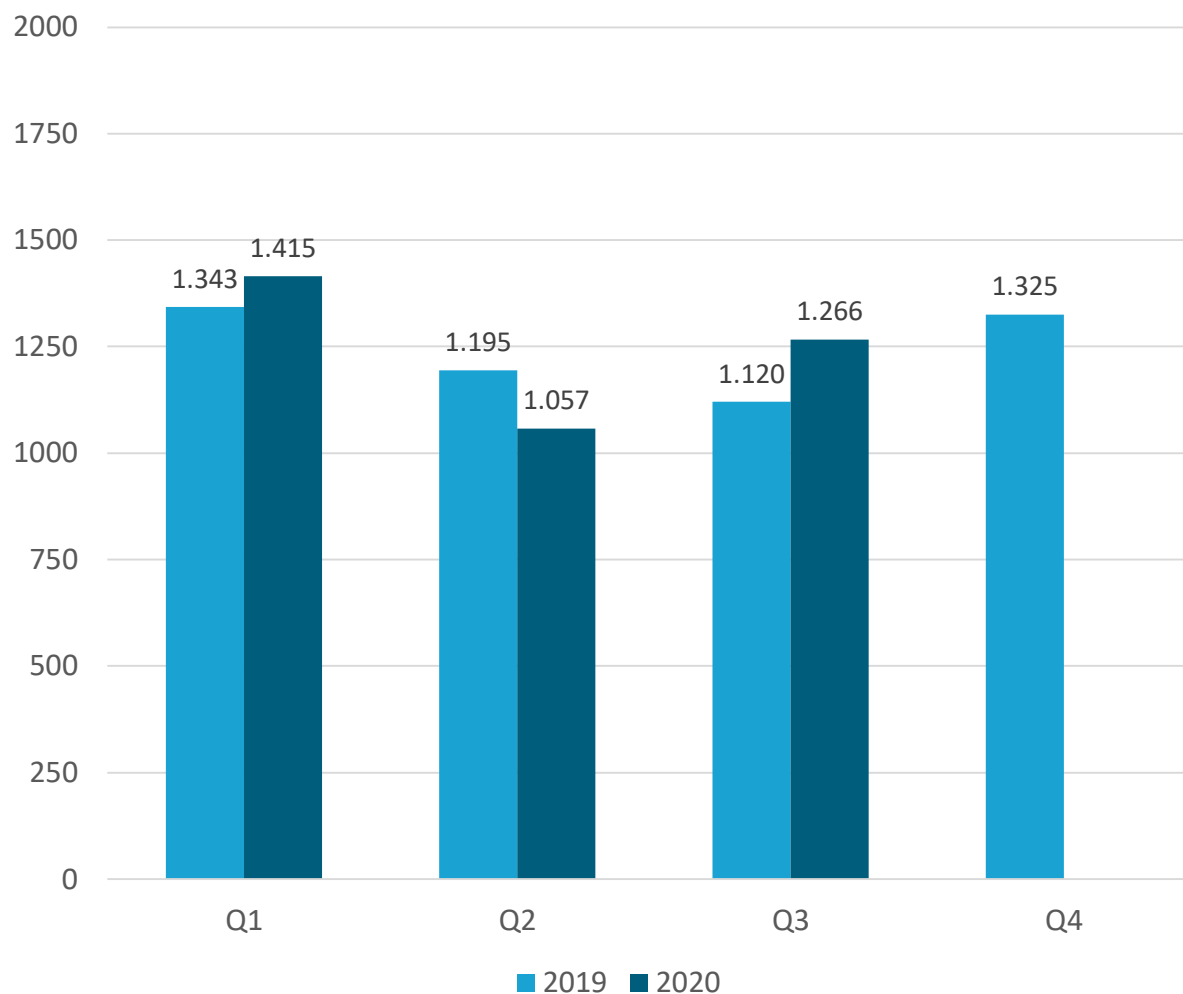
Absoluut aantal startups per gemeente per kwartaal

	2019		2020		
	Q3	Q4	Q1	Q2	Q3
Alblasserdam	48	59	71	53	53
Dordrecht	377	386	444	284	376
Gorinchem	111	115	140	116	127
Hardinxveld-Giessendam	31	54	46	33	46
Hendrik-Ido-Ambacht	64	82	89	62	96
Hoeksche Waard	154	232	215	191	204
Molenlanden	71	107	124	79	98
Papendrecht	91	81	89	81	80
Sliedrecht	55	66	68	64	62
Zwijndrecht	118	143	129	94	124
Totaal Zuid-Holland Zuid	1.120	1.325	1.415	1.057	1.266

Startups ZHZ



Aantal startups* per kwartaal 2019 en 2020, Zuid-Holland Zuid



* Alle sectoren, inclusief zelfstandigen

Bron: KVK



update

Startups Zuid-Holland Zuid relatief

De gemeente Dordrecht telde ook in het derde kwartaal van 2020 met 376 startups de meeste nieuwe startende ondernemers in de regio. Hardinxveld-Giessendam had met 46 nieuwe startups absoluut gezien de minste nieuwe bedrijvigheid.

Ten opzichte van het tweede kwartaal van dit jaar is het aantal startups in de regio het sterkst gestegen in Hendrik-Ido-Ambacht (+55%). Ook in Hardinxveld-Giessendam (+39%), Dordrecht (+32%) en Zwijndrecht (+32%) zien we een relatief sterke stijging van het aantal startups in het derde kwartaal. Alleen in Alblasserdam en Papendrecht is het aantal startups ten opzichte van het tweede kwartaal niet toegenomen.

Ten opzichte van dezelfde periode een jaar geleden (derde kwartaal 2019) zien we vooral een sterke stijging van het aantal startende ondernemers in Hendrik-Ido-Ambacht (+50%) en Hardinxveld-Giessendam (+48%). In Papendrecht ligt het aantal startups in het derde kwartaal 2020 juist lager dan in dezelfde periode in 2019.

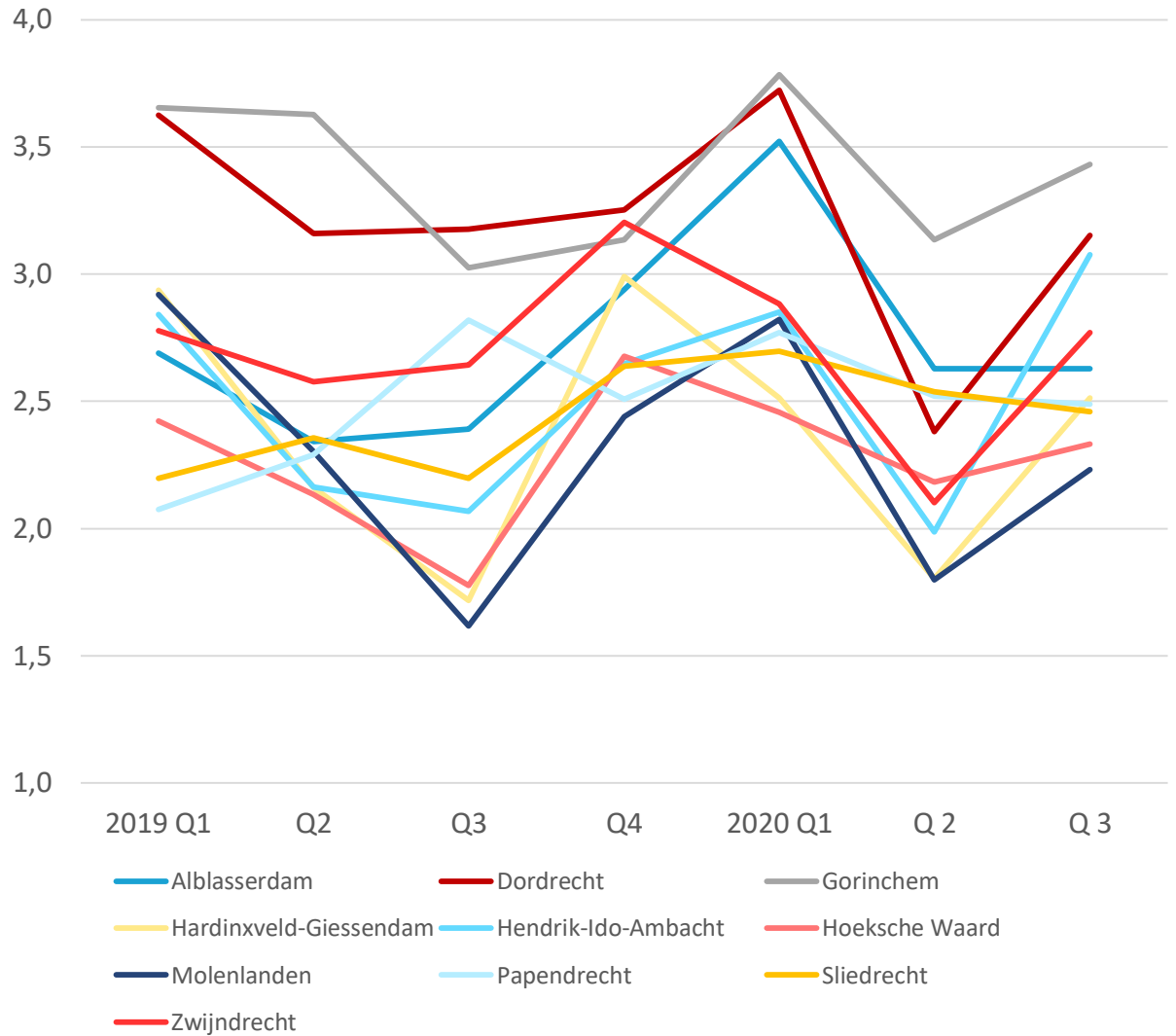
De gemeente Gorinchem telde met 3,43 startups per 1.000 inwoners ook in het derde kwartaal relatief de meeste nieuwe bedrijvigheid. Molenlanden heeft met 2,23 startups per 1.000 inwoners relatief het kleinste aantal startende ondernemers.

Absoluut aantal startups per gemeente per kwartaal

	2019		2020		
	Q3	Q4	Q1	Q2	Q3
Alblasserdam	48	59	71	53	53
Dordrecht	377	386	444	284	376
Gorinchem	111	115	140	116	127
Hardinxveld-Giessendam	31	54	46	33	46
Hendrik-Ido-Ambacht	64	82	89	62	96
Hoeksche Waard	154	232	215	191	204
Molenlanden	71	107	124	79	98
Papendrecht	91	81	89	81	80
Sliedrecht	55	66	68	64	62
Zwijndrecht	118	143	129	94	124
Totaal Zuid-Holland Zuid	1.120	1.325	1.415	1.057	1.266

Startups ZHZ - relatief

Aantal startups per 1.000 inwoners/gemeente in Zuid-Holland Zuid



Bron: KVK & CBS





update



Lopende WW-uitkeringen ZHZ

In augustus 2020 telde de regio Zuid-Holland Zuid 6.271 WW-ontvangers. Na de zeer sterke stijging in april 2020 (+16,4%) vlakke de groei van het aantal WW-ontvangers steeds verder af. In augustus 2020 is het aantal WW-ontvangers voor het eerst sinds maart van dit jaar weer licht gedaald (-1,8% ten opzichte van juli 2020).

Binnen de regio blijven de verschillen tussen gemeenten in het aantal WW-uitkeringen per 1.000 inwoners bestaan. Dordrecht telde in augustus 2020 met 17,4 WW-uitkeringen per 1.000 inwoners zowel absoluut als relatief de meeste WW-uitkeringen, Hardinxveld-Giessendam met 7,4 uitkeringen per 1.000 inwoners relatief de minste.

De noodsteun vanuit de NOW-regeling stelt veel werkgevers in staat hun werknemers in dienst te houden. Desondanks voorspelt het UWV dat het aantal uitkeringsaanvragen na beëindiging van de noodsteun volgend jaar alsnog fors zal gaan stijgen. Het feit dat de horeca sinds 14 oktober jl. opnieuw tijdelijk de deuren heeft moeten sluiten zal hierbij ook niet helpen.

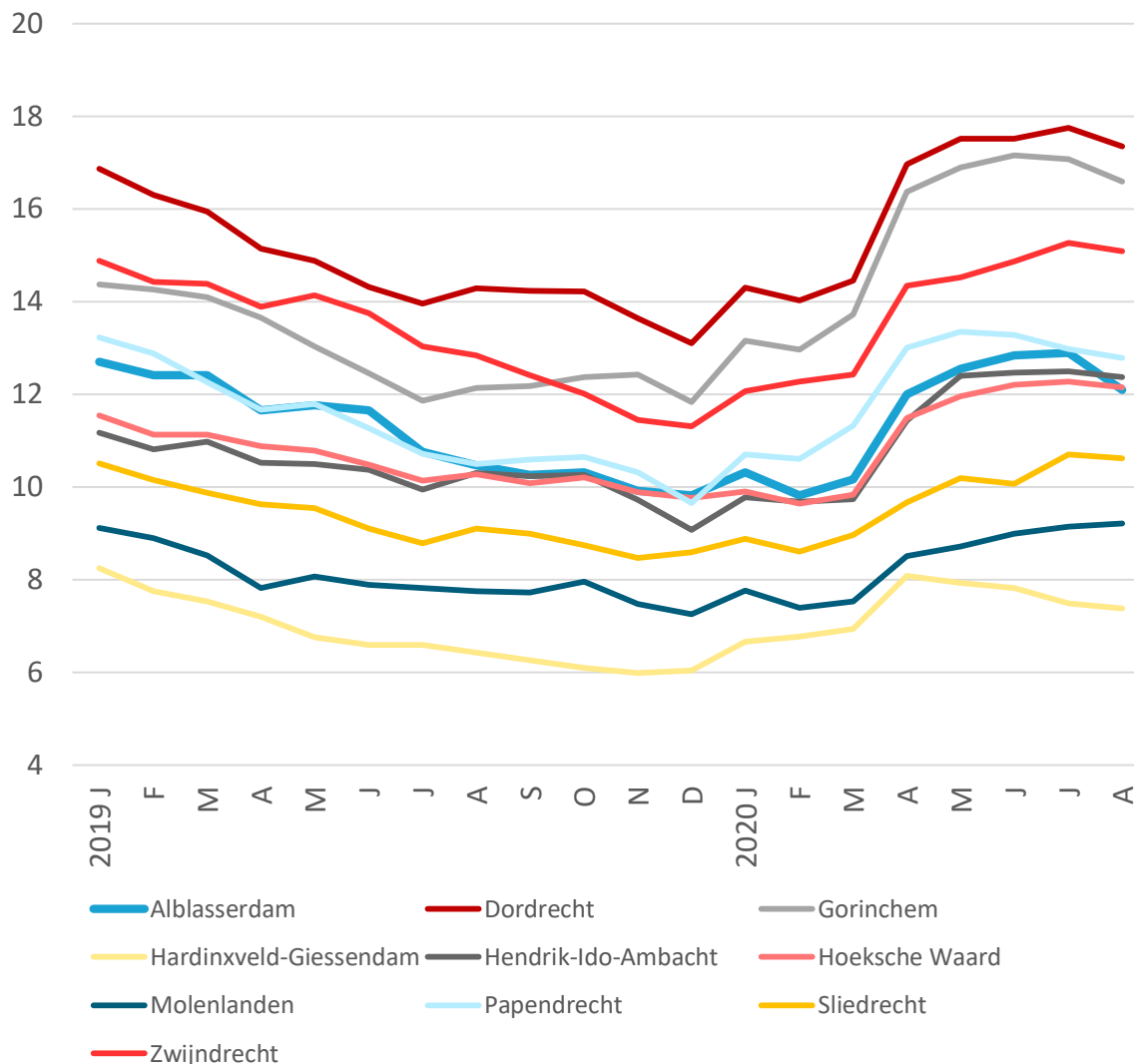
De Werkloosheidswet (WW) is een wet die werkloze werknemers, mits zij over voldoende arbeidsverleden beschikken en beschikbaar zijn voor arbeid, een werkloosheidsuitkering biedt. Het aantal WW-uitkeringen is een indicator voor de stand van de werkloosheid.

Absoluut aantal WW-uitkeringen per gemeente

	2020				
	Mrt	Apr	Mei	Juli	Aug
Alblasserdam	205	242	253	260	244
Dordrecht	1.725	2.024	2.090	2.118	2.070
Gorinchem	508	606	625	632	614
Hardinxveld-Giessendam	127	148	145	137	135
Hendrik-Ido-Ambacht	304	357	387	390	386
Hoeksche Waard	860	1.005	1.046	1.074	1.063
Molenlanden	331	374	383	402	405
Papendrecht	364	418	429	417	411
Sliedrecht	226	244	257	270	268
Zwijndrecht	556	642	650	683	675
Totaal Zuid-Holland Zuid	5.206	6.060	6.265	6.383	6.271

WW-uitkeringen ZHZ

Aantal WW-uitkeringen per 1.000 inwoners/gemeente in Zuid-Holland Zuid



Bron: UWV en CBS, bewerking OCD



update



Instroom WW ZHZ - naar sector

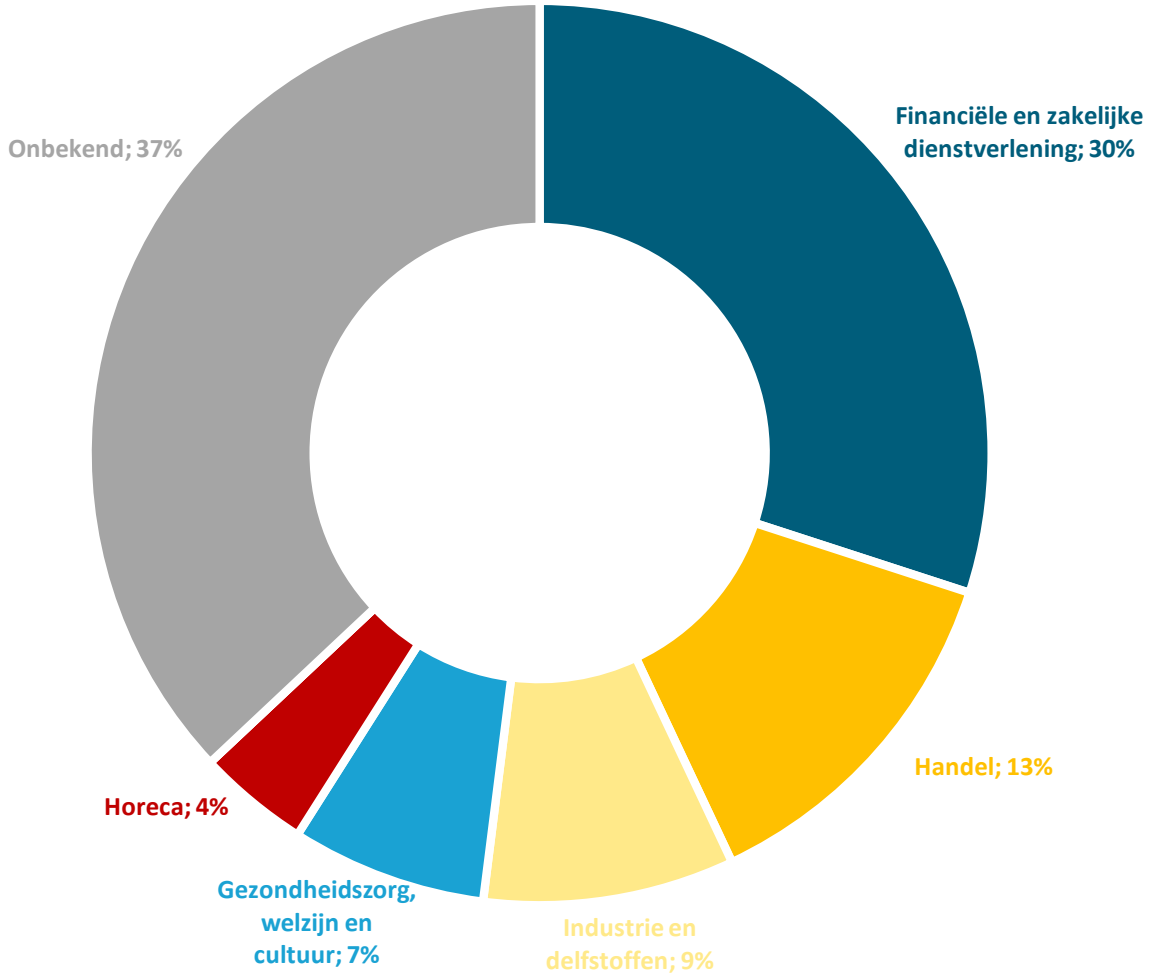
Verdeling instroom WW naar herkomstsector, aug. 2020 (Zuid-Holland Zuid)

Verdeling instroom WW naar herkomstsector in Zuid-Holland Zuid

In augustus 2020 bedroeg de instroom in de WW in de regio Zuid-Holland Zuid 611 personen. 30% van de instroom was afkomstig uit de sector Financiële en zakelijke dienstverlening. 13% van de instroom betrof de sector Handel, 9% de sector Industrie en delfstoffen en 7% de sector Gezondheidszorg, welzijn en cultuur. 4% van de WW-instromers was afkomstig uit de sector Handel.

Instroom vanuit de sector Horeca lag in augustus 2020 nog altijd wat hoger dan in de periode voor de invoering van de (eerste) coronamaatregelen. Nu de horeca met ingang van 14 oktober jl. de deuren weer tijdelijk heeft moeten sluiten, is de verwachting dat de instroom vanuit deze sector in de komende periode opnieuw toe zal nemen.

Van ruim een derde deel van de instromers in de WW in de regio (37%) is de herkomstsector niet bekend.



Herkomstsector instroom WW ZHZ, aug. 2020 en referentieperiode jan. 2019 t/m feb. 2020

	Aug. 2020		jan '19 t/m feb '20
	Abs	Aandeel	Aandeel
Fin. en zakelijke dienstverlening	183	30%	35%
Handel	77	13%	17%
Industrie en delfstoffen	57	9%	15%
Gezondheidsz., welzijn en cultuur	42	7%	9%
Horeca	23	4%	2%
Vervoer en opslag	0	0%	7%
Overig/onbekend	229	37%	15%
Totaal	611	100%	100%

Bron: ArbeidsmarktInZicht/UWV, bewerking OCD



update



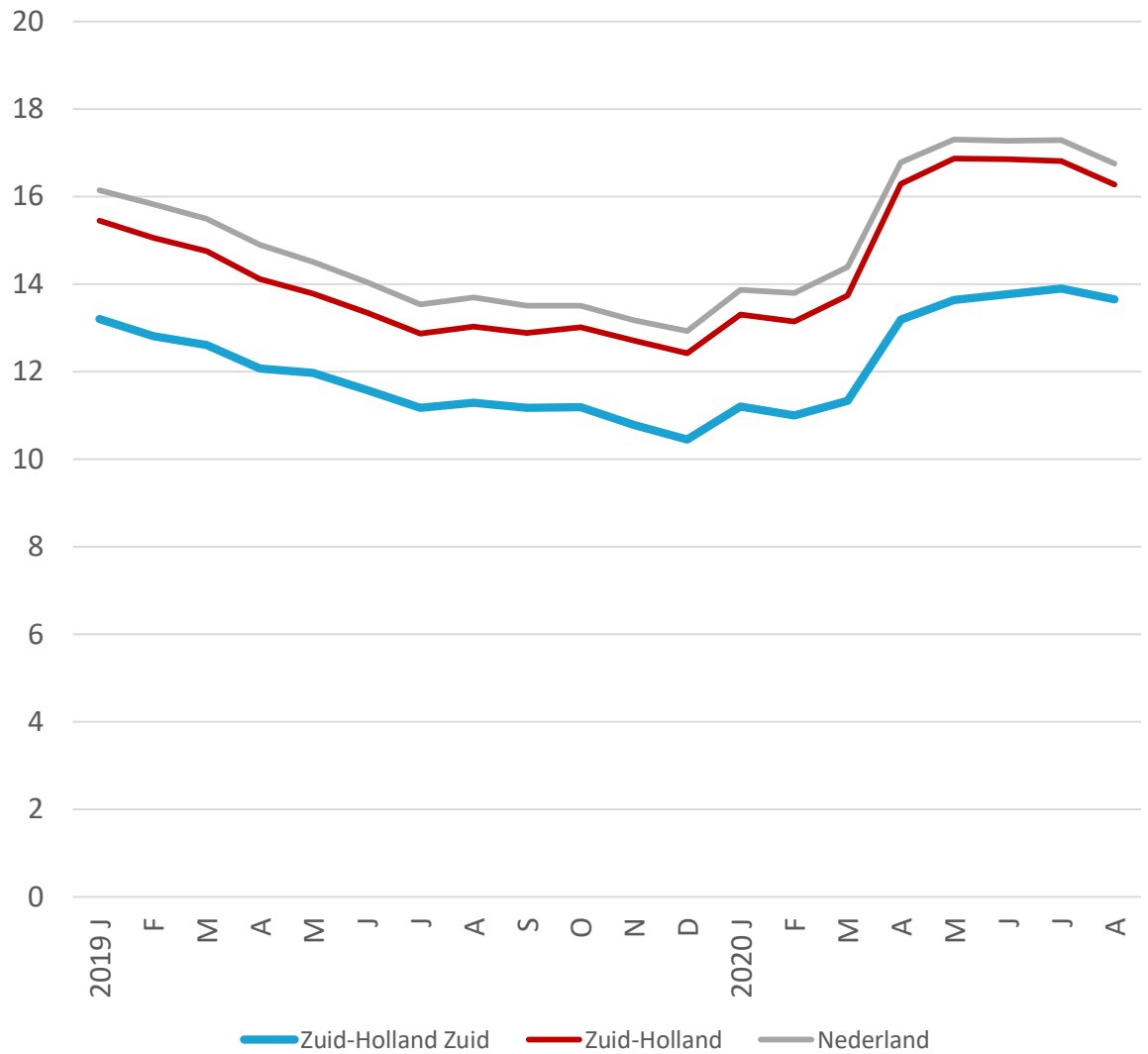
WW-uitkeringen ZHZ vergeleken

Lopende WW-uitkeringen Zuid-Holland Zuid, Zuid-Holland en Nederland

In vergelijking met het landelijk gemiddelde kent de regio Zuid-Holland Zuid relatief weinig WW-ontvangers. Met 13,6 WW-uitkeringen per 1.000 inwoners van de regio scoort Zuid-Holland Zuid in augustus 2020 gunstiger dan gemiddeld in Nederland (16,8) en in de totale provincie Zuid-Holland (16,3 WW-uitkeringen per 1.000 inwoners).

In april 2020 zien we zowel landelijk als provinciaal en in de regio een sterke stijging van het aantal lopende WW-uitkeringen. Vanaf mei 2020 zien we deze stijging overal afvlakken. In de provincie Zuid-Holland daalde het aantal WW-uitkeringen in juni en juli 2020 zelfs licht. Landelijk daalde het aantal WW-uitkeringen tussen mei en juni 2020 licht, om in juli weer iets te stijgen. In de regio Zuid-Holland Zuid is het aantal WW-uitkeringen ook in juni en juli nog licht gegroeid, maar zien we in augustus een lichte daling. Deze daling is ook landelijk en op provinciaal niveau zichtbaar.

Aantal WW-uitkeringen per 1.000 inwoners regio Zuid-Holland Zuid, Provincie Zuid Holland en Nederland



Absoluut aantal WW-uitkeringen Zuid-Holland Zuid, Zuid-Holland en Nederland

	2020				
	Mrt	Apr	Mei	Juli	Aug
Regio Zuid-Holland Zuid	5.206	6.060	6.265	6.383	6.271
Provincie Zuid-Holland	50.938	60.388	62.564	62.335	60.346
Nederland	250.368	292.065	301.073	300.801	291.660

Bron: UWV en CBS, bewerking OCD



update



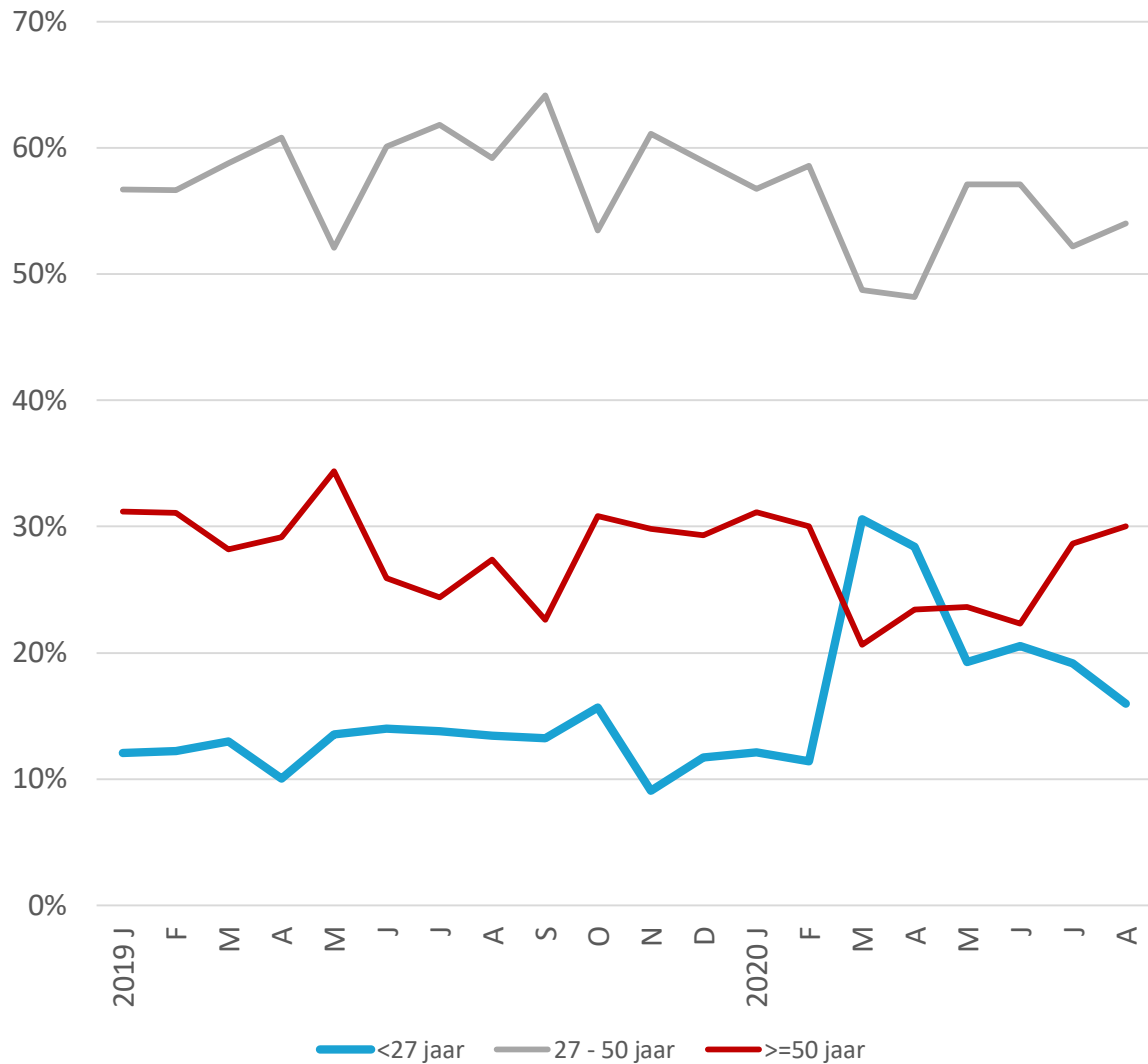
Instroom WW ZHZ - naar leeftijd

Ontwikkeling instroom WW naar leeftijd

Vóór de uitbraak van de coronapandemie (periode januari 2019 t/m februari 2020) was ca. 13% van de instromers in de WW jonger dan 27 jaar. Het grootste deel van de instromers (59%) was tussen 27 en 50 jaar oud, 29% was 50 jaar of ouder. Direct na de invoer van de eerste maatregelen om verdere verspreiding van het virus tegen te gaan, zien we dat het aandeel jongeren onder de instromers in de WW fors toeneemt. In maart 2020 was 31% van de WW-instromers jonger dan 27 jaar. In april bedroeg dit aandeel 28%. Na april zien we het aandeel instromende jongeren weer dalen. In augustus 2020 ligt het aandeel jongeren onder de instromers in de WW met 16% nog maar iets hoger dan vóór de uitbraak van de coronapandemie

De coronacrisis lijkt jongeren in de regio, zeker in de beginperiode na afkondiging van de eerste maatregelen om verdere verspreiding van het virus tegen te gaan, onevenredig hard getroffen te hebben. Landelijk zien we hetzelfde beeld. Volgens het UWV gebruiken werkgevers de noodsteun vooral om werknemers met een vast contract in dienst te kunnen houden. Jongeren hebben relatief vaak een tijdelijk dienstverband. Bovendien zijn jongeren meer dan gemiddeld werkzaam in de horeca en de uitzendbranche, sectoren die hard getroffen zijn. Het UWV zag in de eerste maanden van de crisis vooral veel WW-aanvragen van jongeren met een tijdelijk dienstverband en/of werkzaam in één van deze sectoren. Nu de horeca met ingang van 14 oktober jl. de deuren weer voor minimaal vier weken heeft moeten sluiten, is de verwachting dat de instroom van jongeren in de WW in de komende periode weer toe zal nemen.

Verdeling instroom WW naar leeftijdscategorie (Zuid-Holland Zuid)



Bron: ArbeidsmarktInZicht



update



Nieuwe online vacatures ZHZ - totaal

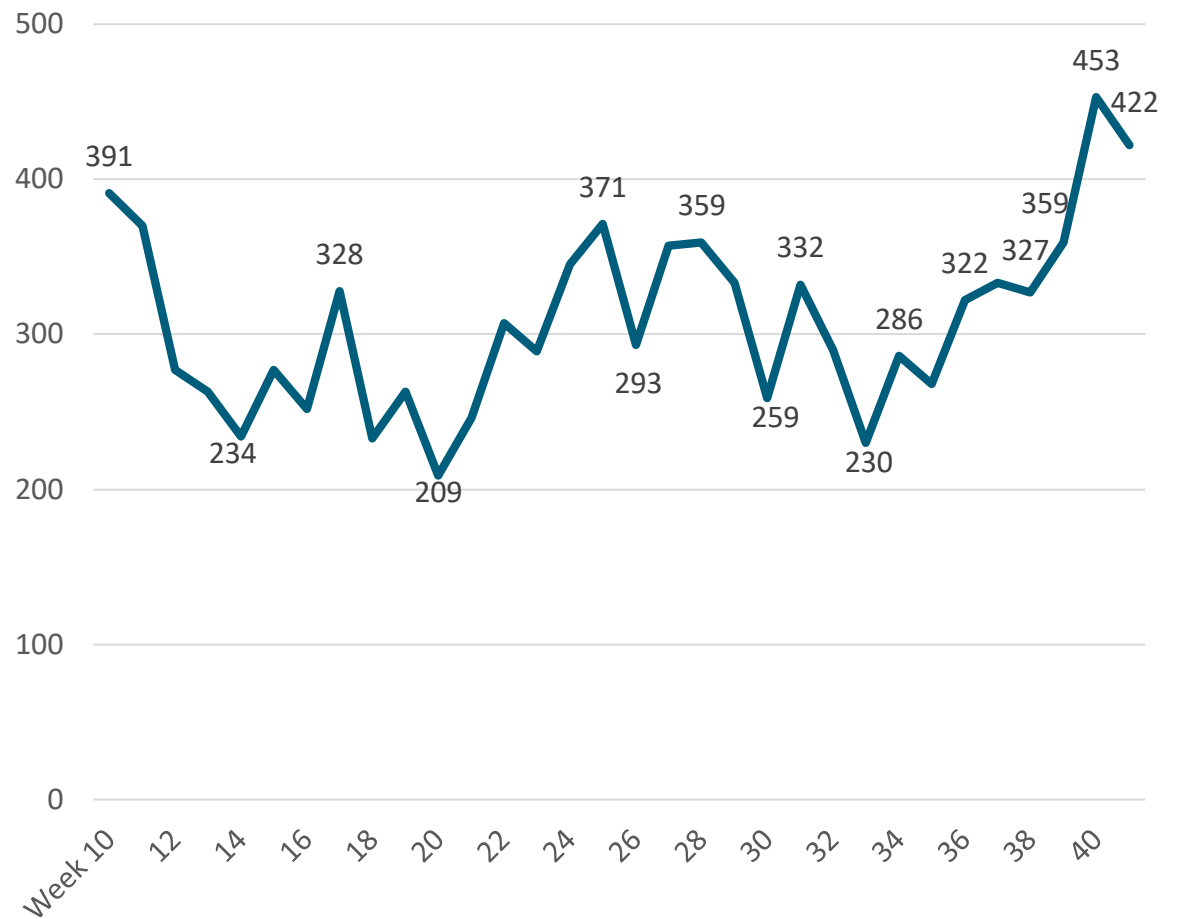
Aantal nieuwe online vacatures per week ZHZ

In week 41 (5 t/m 11 oktober 2020) verschenen er voor de regio Zuid-Holland Zuid 422 nieuwe vacatures online. Dat aantal ligt hoger dan het aantal vacatures dat in week 10 (2 t/m 8 maart 2020, net voor de invoering van de eerste corona-gerelateerde maatregelen) online verscheen.

Het aantal vacatures in de regio liet na de invoering van de eerste coronamaatregelen een daling zien. In week 20 was het aantal nieuwe online vacatures bijna gehalveerd ten opzichte van week 10. Na week 20 zien we, met de versoepeling van verschillende maatregelen, weer een stijging van het aantal nieuwe online vacatures. Tussen week 25 en week 33 is de trend weer licht dalend, mogelijk deels veroorzaakt door de (aankomende) zomervakantie. Vanaf week 34 zet echter een duidelijke stijging van het aantal nieuwe online vacatures in.

Het totaalaantal vacatures is een indicator voor de stand van de werkgelegenheid. De nieuwe online vacatures laten echter maar een deel van het beeld zien. Veel vacatures zouden niet meer (online) geplaatst worden, maar 'achter de schermen' worden ingevuld.

Ontwikkeling aantal nieuwe online vacatures per week (Zuid-Holland Zuid)



Bron: ArbeidsmarktInZicht/Textkernel

Nieuwe online vacatures per week Zuid-Holland Zuid

	Week 10	Week 20	Week 30	Week 40	Week 41
Alblasserdam	21	16	12	24	19
Dordrecht	147	57	87	130	112
Gorinchem	54	34	36	67	74
Hardinxveld-Giessendam	10	4	12	8	28
Hendrik-Ido-Ambacht	15	5	8	18	19
Hoeksche Waard	46	28	36	79	56
Molenlanden	30	8	18	30	27
Papendrecht	20	18	13	22	28
Sliedrecht	26	9	15	27	20
Zwijndrecht	22	30	22	48	39
Totaal	391	209	259	453	422



update

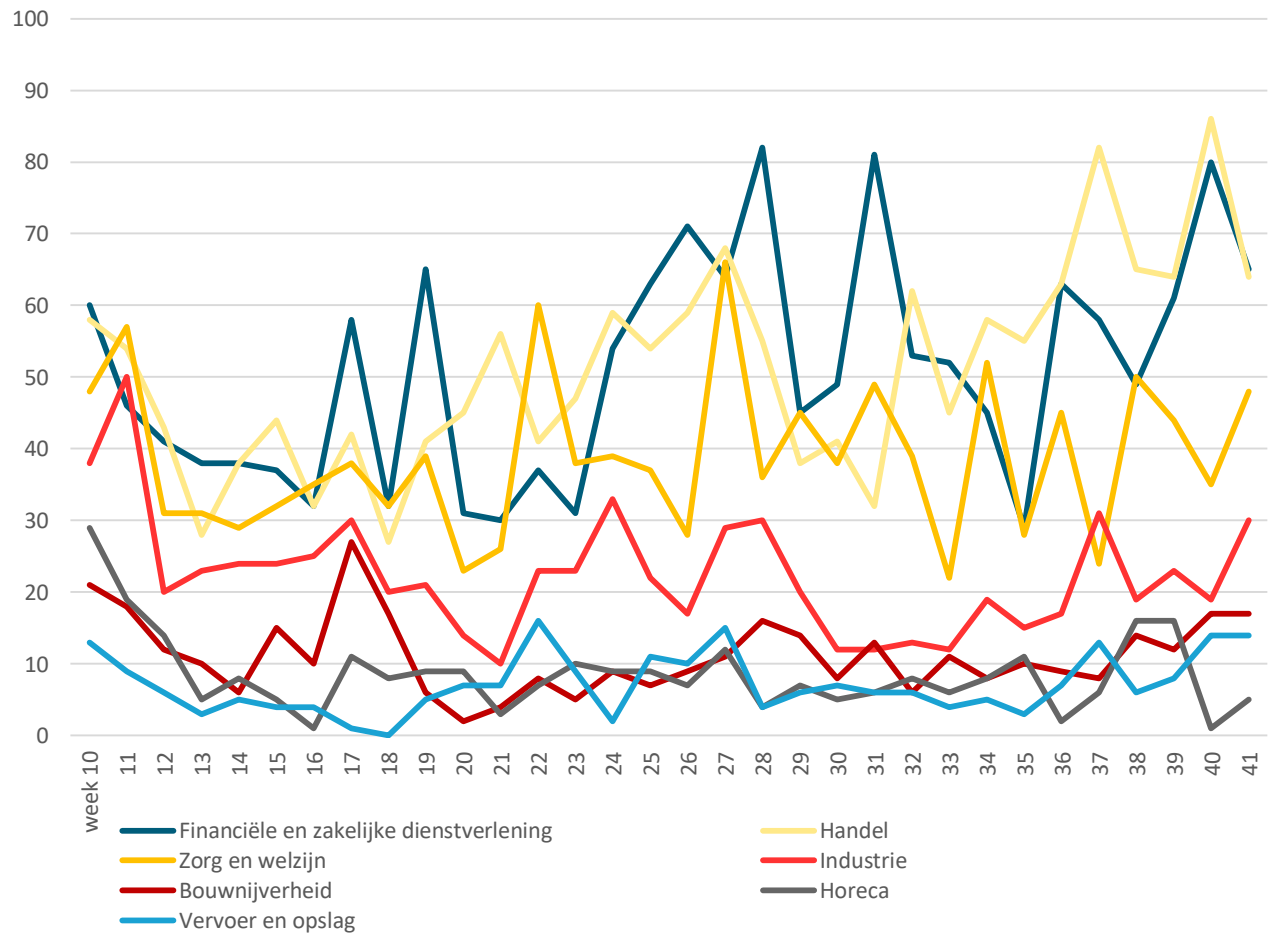


Nieuwe online vacatures ZHZ - naar sector

Aantal nieuwe online vacatures per week naar sector in Zuid-Holland Zuid

De meeste nieuwe online vacatures in de regio betreffen functies in de sectoren Handel en Financiële & zakelijke dienstverlening. Het aantal vacatures dat in de verschillende sectoren online verschijnt, fluctueert sterk van week tot week. De sector Handel laat de laatste weken de snelste stijging van het aantal nieuwe online vacatures zien. Het aantal vacatures in de sector Horeca is in de eerste weken na de eerste gedwongen sluiting duidelijk gedaald. Vanaf 1 juni (week 23) heeft de horeca de deuren weer geopend. Dit heeft vooralsnog niet geleid tot een sterke stijging van het aantal vacatures in deze sector. Nu de horeca met ingang van 14 oktober 2020 voor de tweede keer tijdelijk de deuren heeft moeten sluiten, is de verwachting niet dat het aantal vacatures in deze sector in de komende periode toe zal nemen.

Ontwikkeling aantal nieuwe online vacatures per week naar sector (ZHZ)



Nieuwe online vacatures per week naar sector Zuid-Holland Zuid

	Week				
	10	20	30	40	41
Handel	58	45	41	86	64
Fin. en zakelijke dienstverl.	60	31	49	80	65
Zorg en welzijn	48	23	38	35	48
Industrie	38	14	12	19	30
Bouwnijverheid	21	2	8	17	17
Vervoer en opslag	13	7	7	14	14
Horeca	29	9	5	1	5
Overig/onbekend	124	78	99	201	179
Totaal	391	209	259	453	422

Bron: ArbeidsmarktInZicht/Textkernel



update



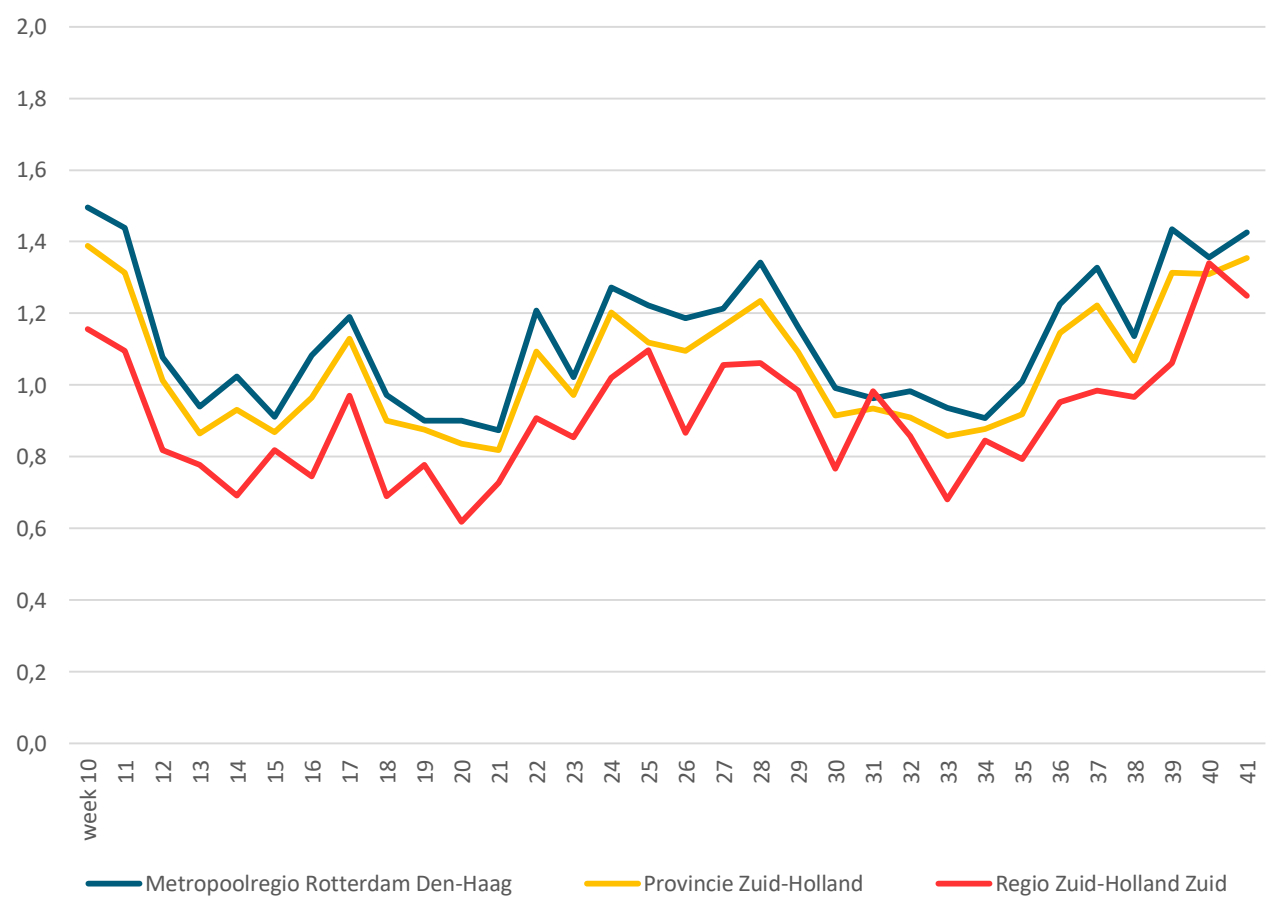
Nieuwe online vacatures ZHZ vergeleken

Nieuwe online vacatures per 1.000 personen potentiële beroepsbevolking

In week 41 (5 t/m 11 oktober 2020) verschenen er in de regio Zuid-Holland Zuid 1,25 nieuwe vacatures per 1.000 personen potentiële beroepsbevolking online. Hiermee komt het aanbod aan nieuwe online vacatures in de regio nog steeds iets lager uit dan in de provincie Zuid-Holland (1,35 nieuwe online vacatures per week per 1.000 personen potentiële beroepsbevolking). Ook in vergelijking met de Metropoolregio Rotterdam en Den-Haag (MRDH), met 1,43 nieuwe online vacatures per 1.000 personen potentiële beroepsbevolking in week 41, telt de regio Zuid-Holland Zuid relatief weinig nieuwe online vacatures. Hierbij past opnieuw de kanttekening dat de nieuwe online vacatures maar een deel van het vacaturebeeld laten zien.

Het effect van Corona op de nieuwe online vacaturemarkt in de regio Zuid-Holland Zuid wijkt niet af van het beeld in de provincie Zuid-Holland en de MRDH. De ontwikkelingen sinds week 10 volgen eenzelfde patroon.

Ontwikkeling aantal nieuwe online vacatures per 1.000 personen potentiële beroepsbevolking



Nieuwe online vacatures per week MRDH, Zuid-Holland en Zuid-Holland Zuid

	Week				
	10	20	30	40	41
MRDH	2.656	1.600	1.761	2.408	2.530
Prov. Zuid-Holland	3.819	2.301	2.517	3.606	3.727
Regio Zuid-Holland Zuid	391	209	259	453	422

Bron: ArbeidsmarktInZicht/Textkernel en CBS, bewerking OCD



update



Bijstandsuitkeringen ZHZ - absoluut

Bijstandsuitkeringen Zuid-Holland Zuid

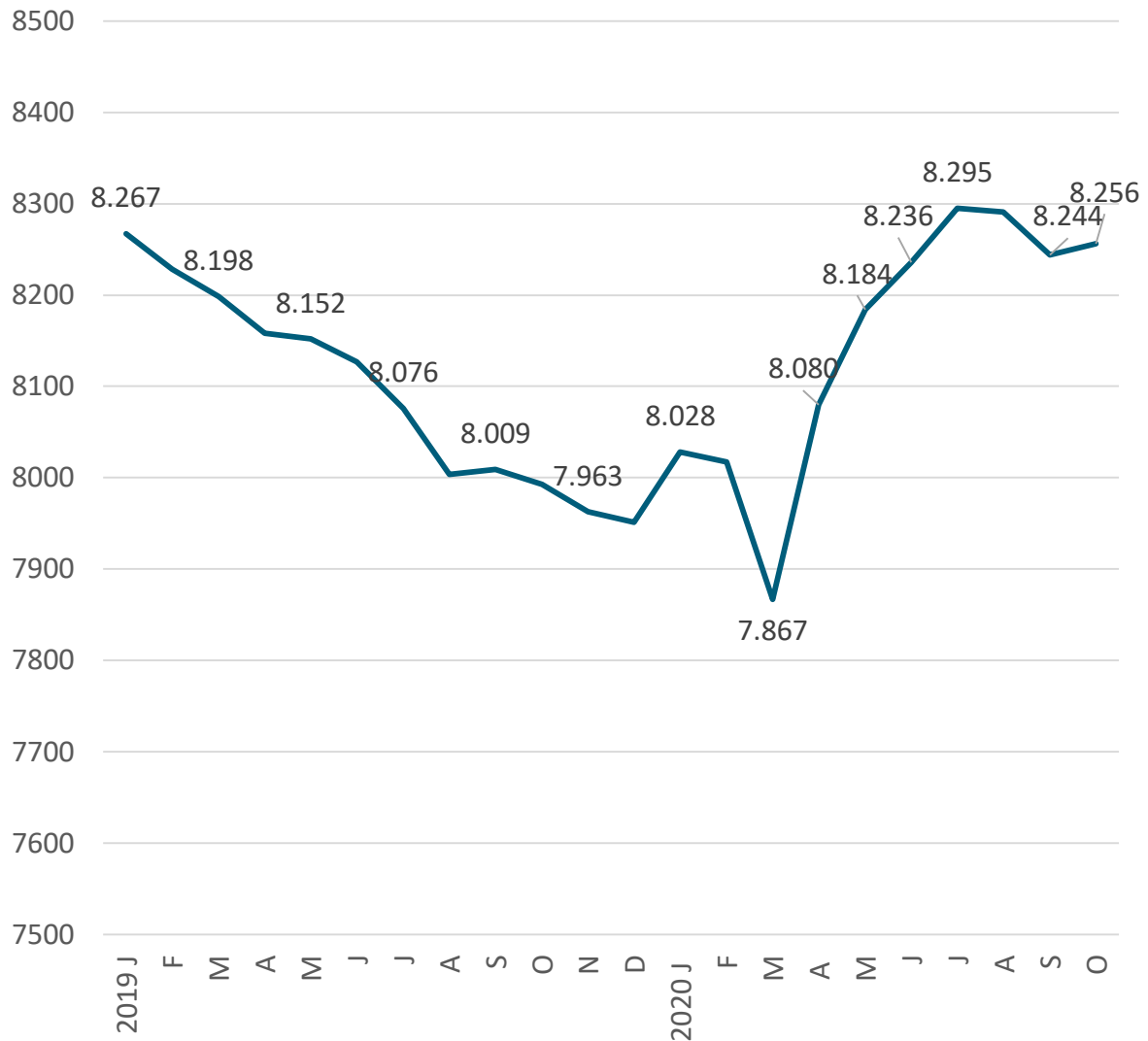
In maart 2020 werden diverse maatregelen ingevoerd om verspreiding van het coronavirus tegen te gaan. Tot dat moment was het aantal bijstandsuitkeringen in de regio Zuid-Holland Zuid al geruime tijd gestaag aan het dalen. Met de invoer van de maatregelen zien we dat aan deze daling abrupt een einde komt. Tussen 1 maart en 1 april 2020 nam het aantal bijstandsuitkeringen in de regio met meer dan 200 uitkeringen toe. Tussen 1 april en 1 mei 2020 zien we opnieuw een stijging met meer dan 100 uitkeringen. Daarna vlakt de stijging van het aantal bijstandsuitkeringen snel af. Tussen 1 juli en 1 augustus 2020 bleef het aantal ongeveer gelijk, na 1 augustus zien we weer een lichte daling van het aantal bijstandsuitkeringen in de regio. Tussen 1 september en 1 oktober 2020 bleef het aantal bijstandsuitkeringen in de regio opnieuw vrijwel gelijk (+0,1%).

De verwachting is dat het aantal bijstandsuitkeringen in de regio verder zal stijgen, wanneer het ontslagen werknemers met korte WW-rechten niet (snel genoeg) lukt om weer werk te vinden. Het aantal bijstandsuitkeringen is hiermee een goede indicator voor de stand op de arbeidsmarkt.

Absoluut aantal bijstandsuitkeringen per gemeente

	2020				
	1 Mrt	1 Mei	1 Juli	1 Sept	1 Okt
Alblasserdam	311	327	338	329	322
Dordrecht	3.526	3672	3.700	3.663	3.657
Gorinchem	761	767	781	784	795
Hardinxveld-Giessendam	133	143	146	141	143
Hendrik-Ido-Ambacht	302	316	325	326	322
Hoeksche Waard	753	779	787	783	788
Molenlanden	285	291	297	294	301
Papendrecht	431	457	472	469	466
Sliedrecht	405	435	440	450	452
Zwijndrecht	960	997	1.009	1.005	1.010
Totaal Zuid-Holland Zuid	7.867	8.184	8.295	8.244	8.256

Totaalaantal bijstandsuitkeringen per eerste van de maand (Zuid-Holland Zuid)



Bron: SDD, Avres, gemeente Hoeksche Waard



update

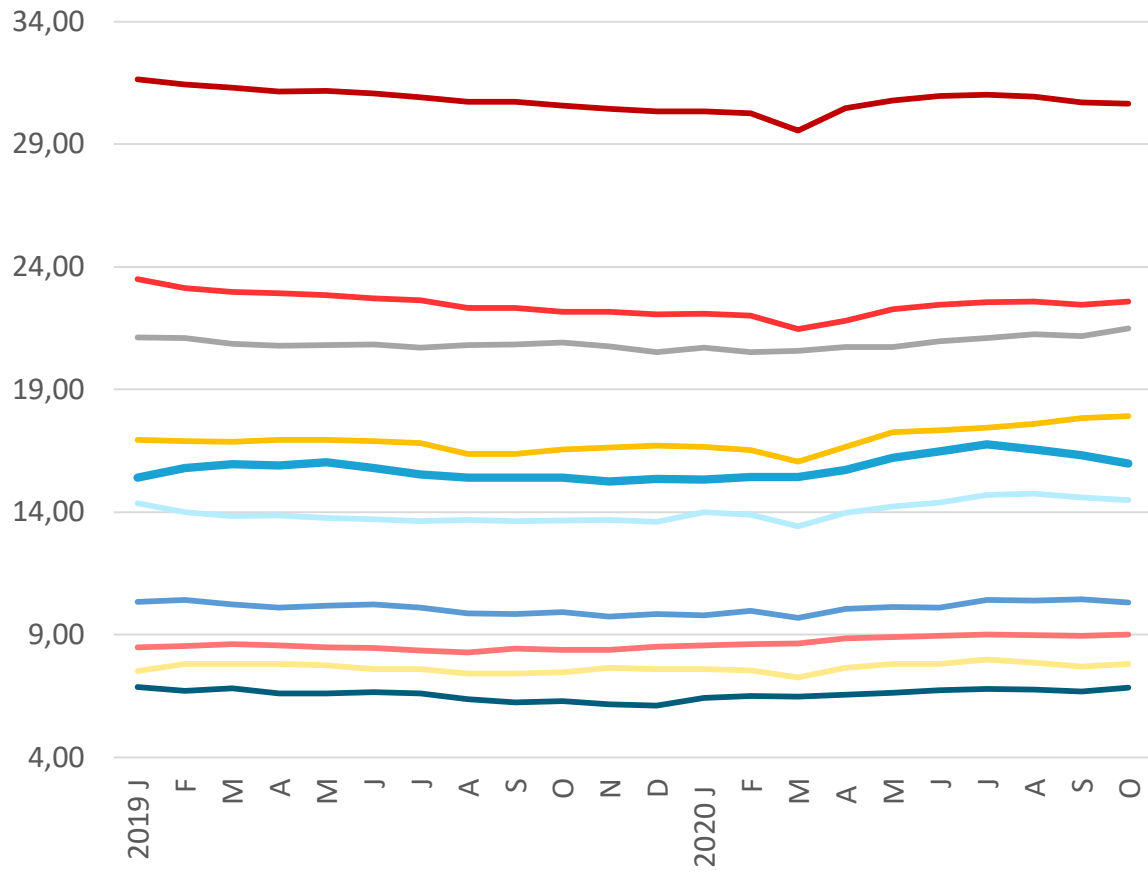
Bijstandsuitkeringen ZHZ - relatief



Bijstandsuitkeringen per 1.000 inwoners

Wanneer we naar het aantal bijstandsuitkeringen per 1.000 inwoners kijken, valt op dat er duidelijke verschillen zijn en blijven tussen de gemeenten in Zuid-Holland Zuid. De gemeente Dordrecht heeft met bijna 31 bijstandsuitkeringen per 1.000 inwoners zowel absoluut als relatief de meeste bijstandsklanten. De gemeente Molenlanden heeft met nog geen 7 bijstandsuitkeringen per 1.000 inwoners relatief de minste bijstandsklanten. Ook Hardinxveld-Giessendam, Hoeksche Waard en Hendrik-Ido-Ambacht tellen relatief weinig bijstandsklanten. Omdat de figuur hiernaast aantallen bijstandsuitkeringen per 1.000 inwoners toont, is de ontwikkeling sinds de uitbraak van de Coronacrisis hierin niet heel duidelijk zichtbaar.

Aantal bijstandsuitkeringen per 1.000 inwoners/gemeente (Zuid-Holland Zuid)



Bijstandsuitkeringen per 1.000 inw./gemeente

	2020				
	1 Mrt	1 Mei	1 Juli	1 Sept	1 Okt
Alblasserdam	15,4	16,2	16,8	16,3	16,0
Dordrecht	29,6	30,8	31,0	30,7	30,7
Gorinchem	20,6	20,7	21,1	21,2	21,5
Hardinxveld-Giessendam	7,3	7,8	8,0	7,7	7,8
Hendrik-Ido-Ambacht	9,7	10,1	10,4	10,4	10,3
Hoeksche Waard	8,7	8,9	9,0	9,0	9,0
Molenlanden	6,5	6,6	6,8	6,7	6,9
Papendrecht	13,4	14,2	14,7	14,6	14,5
Sliedrecht	16,1	17,3	17,4	17,8	17,9
Zwijndrecht	21,5	22,3	22,6	22,5	22,6
Totaal Zuid-Holland Zuid	17,1	17,8	18,0	17,9	18,0

- Alblasserdam
- Dordrecht
- Gorinchem
- Hardinxveld-Giessendam
- Hendrik-Ido-Ambacht
- Hoeksche Waard
- Molenlanden
- Papendrecht
- Sliedrecht
- Zwijndrecht

Bron: SDD, Avres, gemeente Hoeksche Waard & CBS



Toekenningen NOW 1.0 Zuid-Holland Zuid

Om werkenden en werkgevers te helpen door de moeilijke coronatijd heen te komen, presenteerde het kabinet op 17 maart 2020 een eerste 'noodpakket banen en economie'. Inmiddels is dit pakket opgevolgd door het 'noodpakket 2.0' en werd op 28 augustus jl. het (derde) 'steun- en herstelpakket voor economie en arbeidsmarkt' gepresenteerd.

Ondernemers met personeel die gedurende drie maanden minimaal 20% omzetverlies verwachtten, konden binnen het eerste noodpakket een aanvraag indienen voor de Tijdelijke Noodmaatregel Overbrugging Werkgelegenheid (NOW). Hiermee bood de overheid voor de maanden maart t/m mei een tegemoetkoming in de loonkosten, zodat zoveel mogelijk werknemers in dienst konden blijven. In de regio Zuid-Holland Zuid is de eerste NOW-regeling 3.367 keer toegekend. Inmiddels heeft de regeling een vervolg gekregen met NOW 2.0 (periode juni t/m september 2020) en NOW 3.0 (vanaf 1 oktober 2020).

Landelijk werd 94% van de aanvragen voor de eerste NOW-regeling toegekend. Regionale cijfers hierover zijn niet beschikbaar, maar er is geen aanleiding om te veronderstellen dat dit in de regio Zuid-Holland Zuid anders ligt.

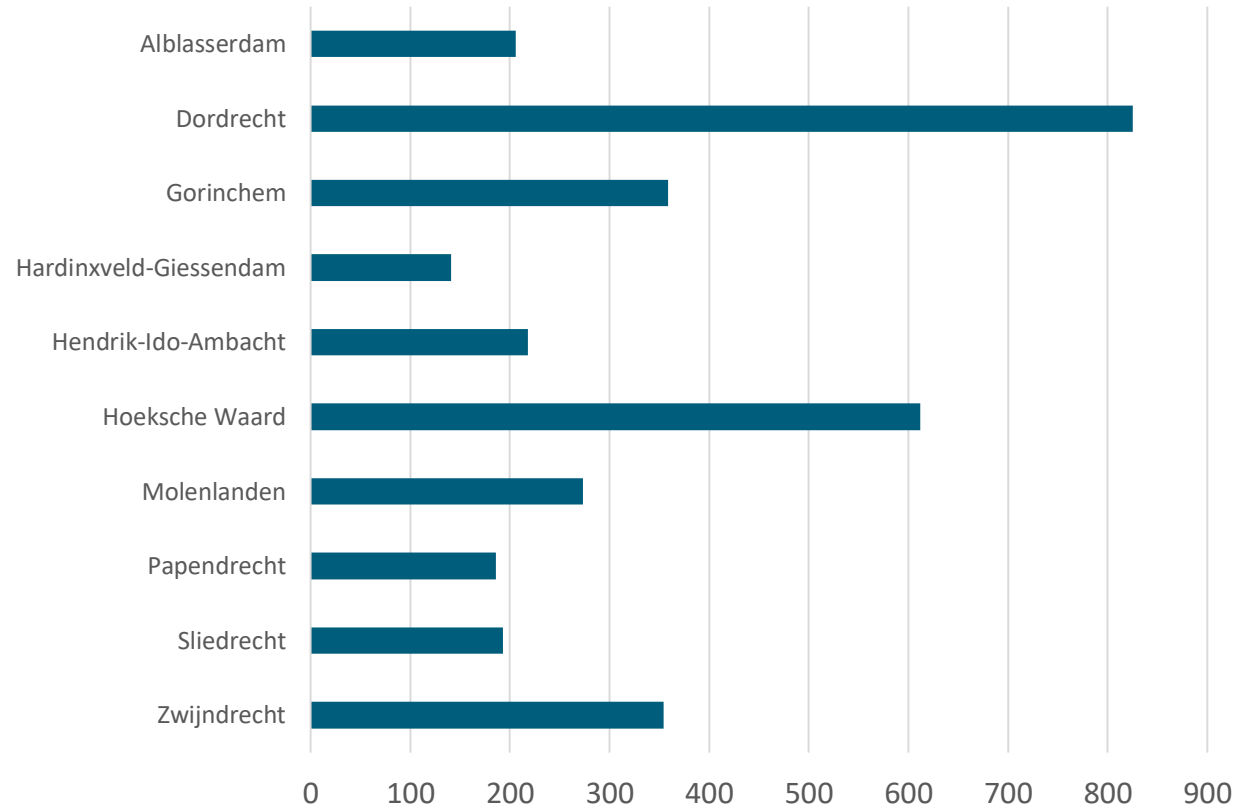
Aantal toekenningen NOW 1.0-regeling per gemeente; eindstand

Alblasserdam	206
Dordrecht	825
Gorinchem	359
Hardinxveld-Giessendam	141
Hendrik-Ido-Ambacht	218
Hoeksche Waard	612
Molenlanden	273
Papendrecht	186
Sliedrecht	193
Zwijndrecht	354
Totaal Zuid-Holland Zuid	3.367

Toekenningen NOW 1.0 ZHZ - absoluut



Toekenningen NOW 1.0-regeling per gemeente (Zuid-Holland Zuid; eindstand)



Bron: UWV



Toekenningen NOW 1.0-regeling als aandeel van het aantal vestigingen

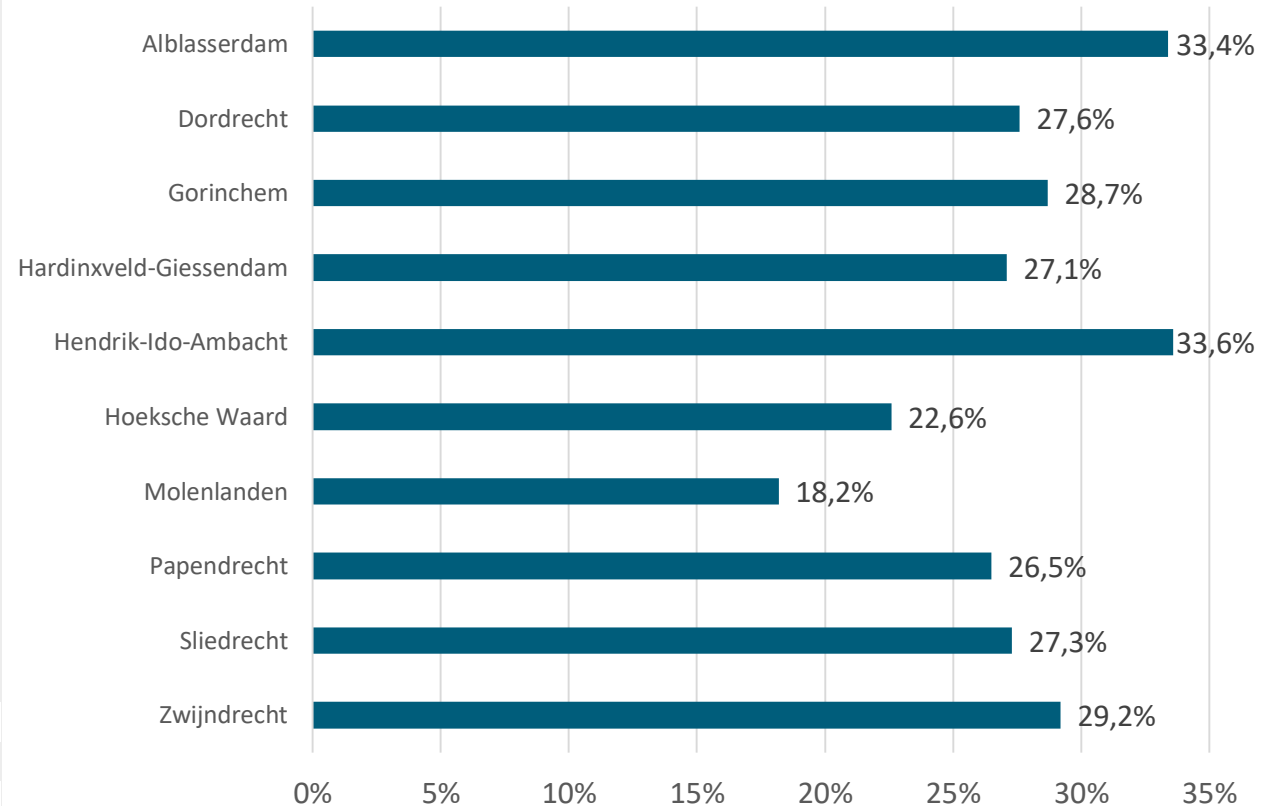
Wanneer we kijken naar het aantal toekenningen van de NOW 1.0-regeling als aandeel van het aantal vestigingen van bedrijven en instellingen met twee of meer werkzame personen, zien we dat niet overal in de regio evenveel gebruik gemaakt is van de regeling. Gemiddeld kreeg in Zuid-Holland Zuid 26,2% van de bedrijven en instellingen met twee of meer werkzame personen de eerste NOW-regeling toegekend. Het grootste gebruik van de regeling zien we in Hendrik-Ido-Ambacht (33,6%) en Alblasterdam (33,4% van de bedrijven en instellingen met twee of meer werkzame personen). In Molenlanden werd met 18,2% het minst gebruik gemaakt van de NOW 1.0-regeling.

Toekenningen NOW 1.0-regeling als aandeel van aantal vestigingen met 2+ werkzame personen; eindstand

	Vestigingen 2+ werkzame personen per 1-1-'19	Aandeel gebruik NOW 1.0
Alblasterdam	616	33,4%
Dordrecht	2.985	27,6%
Gorinchem	1.252	28,7%
Hardinxveld-Giessendam	520	27,1%
Hendrik-Ido-Ambacht	648	33,6%
Hoeksche Waard	2.709	22,6%
Molenlanden	1.503	18,2%
Papendrecht	703	26,5%
Sliedrecht	706	27,3%
Zwijndrecht	1.213	29,2%
Totaal Zuid-Holland Zuid	12.855	26,2%

Toekenningen NOW 1.0 ZHZ - relatief

Toekenningen NOW 1.0-regeling als aandeel van het aantal vestigingen van bedrijven en instellingen met twee of meer werkzame personen (Zuid-Holland Zuid; eindstand)



Bron: UWV, Bedrijven- en instellingenregister MRDH/Drechtsteden en LISA

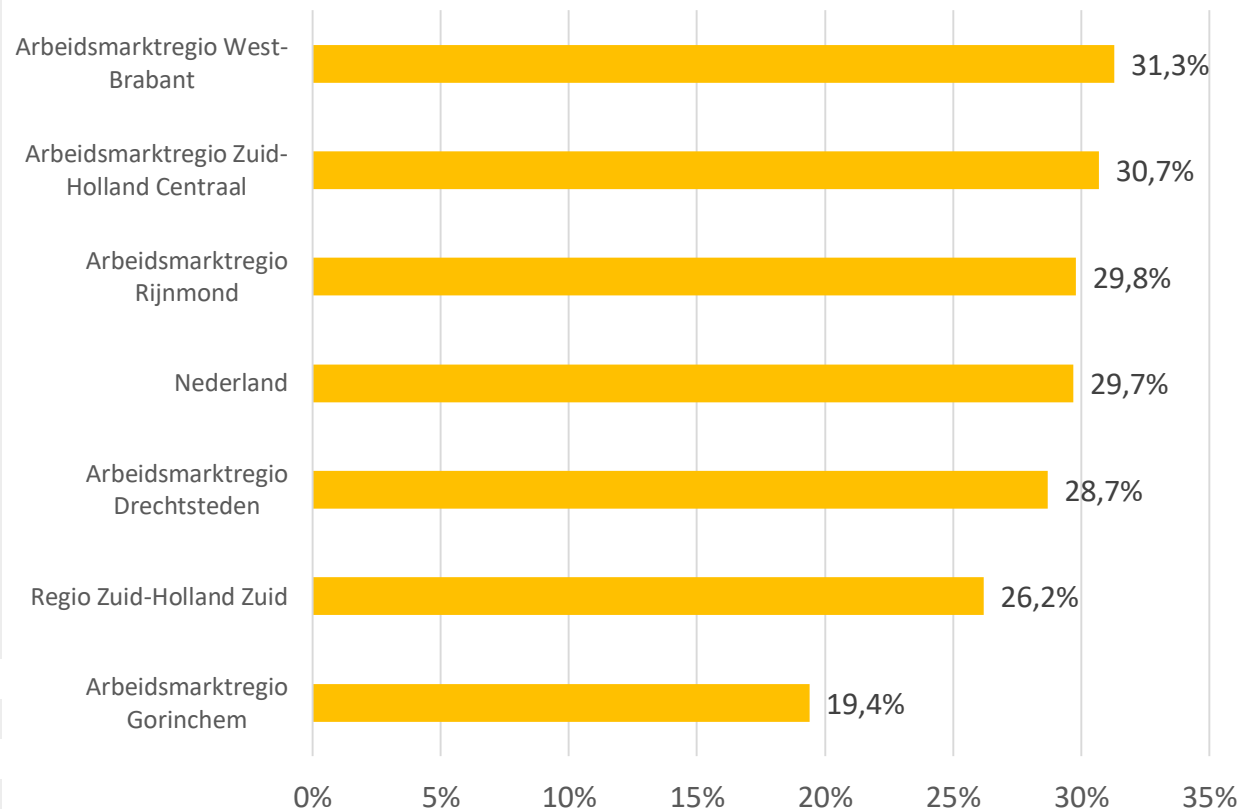


Toekenningen NOW 1.0 ZHZ vergeleken

Toekenningen NOW 1.0-regeling ZHZ, Nederland en arbeidsmarktregio's

Landelijk heeft 29,7% van de bedrijven en instellingen met twee of meer werkzame personen gebruik gemaakt van de eerste NOW-regeling. In de regio Zuid-Holland Zuid lag dit aandeel met 26,2% iets lager. Ook in vergelijking met de nabijgelegen arbeidsmarktregio's Rijnmond (29,8%), Zuid-Holland Centraal (30,7%) en West-Brabant (31,3%) werd in Zuid-Holland Zuid iets minder vaak van de regeling gebruik gemaakt. Vooral in de arbeidsmarktregio Gorinchem (Gorinchem, Molenlanden en Vijfheerenlanden) is het aantal NOW-toekenningen (19,4%) relatief laag. Dit geldt, zoals we eerder zagen, niet voor de gemeente Gorinchem (28,7%).

Toekenningen NOW1.0-regeling als aandeel van het aantal vestigingen van bedrijven en instellingen met twee of meer werkzame personen (eindstand)



Bron: UWV, Bedrijven- en instellingenregister MRDH/Drechtsteden en LISA

Toekenningen NOW 1.0-regeling als aandeel van aantal vestigingen met 2+ werkzame personen; eindstand

	Vestigingen 2+ werkzame personen per 1-1-'19	Aandeel
Arbeidsmarktregio Drechtsteden	7.391	28,7%
Arbeidsmarktregio Gorinchem	4.379	19,4%
Arbeidsmarktregio Rijnmond	35.318	29,8%
Arbeidsmarktregio West-Brabant	18.033	31,3%
Arbeidsmarktregio Zuid-Holland Centraal	7.759	30,7%
Regio Zuid-Holland Zuid	12.855	26,2%
Nederland	468.979	29,7%



Toekenningen NOW 1.0 NL - naar sector

Toekenningen NOW 1.0-regeling naar sector; bedrijven en betrokken werknemers (Nederland, eindstand)

Toekenningen NOW 1.0-regeling naar sector in Nederland

Landelijk werd de eerste NOW-regeling aan bijna 140.000 bedrijven toegekend. Het ging daarbij om meer dan 2,6 miljoen betrokken werknemers.

Vooraf veel bedrijven in de sectoren Detailhandel (18,0%), Horeca & catering (18,0%) en Overige commerciële dienstverlening (17,8%) hebben van de eerste NOW-regeling gebruik gemaakt. 11,8% van de toegekende NOW 1.0-regelingen betrof bedrijven uit de sector Zorg & welzijn, 9,7% uit de sector Metaalindustrie, installatie & voertuigen en 9,1% uit de sector Groothandel.

Kijken we naar het aantal betrokken medewerkers bij de aanvragen, dan springen vooral de sectoren Overige commerciële dienstverlening, Uitzendbedrijven en Horeca & Catering eruit, met ca. 400.000 betrokken medewerkers per sector.

Vooraf kleine bedrijven hebben gebruik gemaakt van de eerste NOW-regeling. Twee derde deel (67%) van de landelijke NOW 1.0-toekenningen betrof werkgevers met minder dan 10 werknemers.

Gemiddeld gaven aanvragers een omzetverlies op van 65%. Met name de sectoren Horeca & catering (80%) en Cultuur (76%) gaven een aanzienlijk hoger gemiddeld omzetverlies op.

Aantal bedrijven Aandeel bedrijven Aantal betrokken werknemers

	Aantal bedrijven	Aandeel bedrijven	Aantal betrokken werknemers
Detailhandel	25.141	18,0%	251.181
Horeca en catering	25.071	18,0%	387.617
Overige commerciële dienstverlening	24.825	17,8%	409.476
Zorg en welzijn	16.461	11,8%	187.574
Metaalindustrie, installatie, voertuigen	13.516	9,7%	297.890
Groothandel	12.618	9,1%	215.506
Vervoer en Logistiek	4.621	3,3%	182.920
Overige industrie	4.321	3,1%	74.745
Uitzendbedrijven	2.648	1,9%	398.902
Bouw	2.252	1,6%	32.730
Landbouw, groenvoorziening, visserij	2.089	1,5%	28.556
Cultuur	1.925	1,4%	40.729
Voeding- en genotmiddelenindustrie	1.700	1,2%	47.963
Schoonmaak	1.283	0,9%	44.250
Chemische industrie	681	0,5%	28.677
Overig/onbekend	247	0,2%	24.325
Totaal	139.399	100%	2.653.041

Bron: UWV



nieuw



Toekenningen NOW 2.0 ZHZ - absoluut

Toekenningen NOW 2.0 Zuid-Holland Zuid

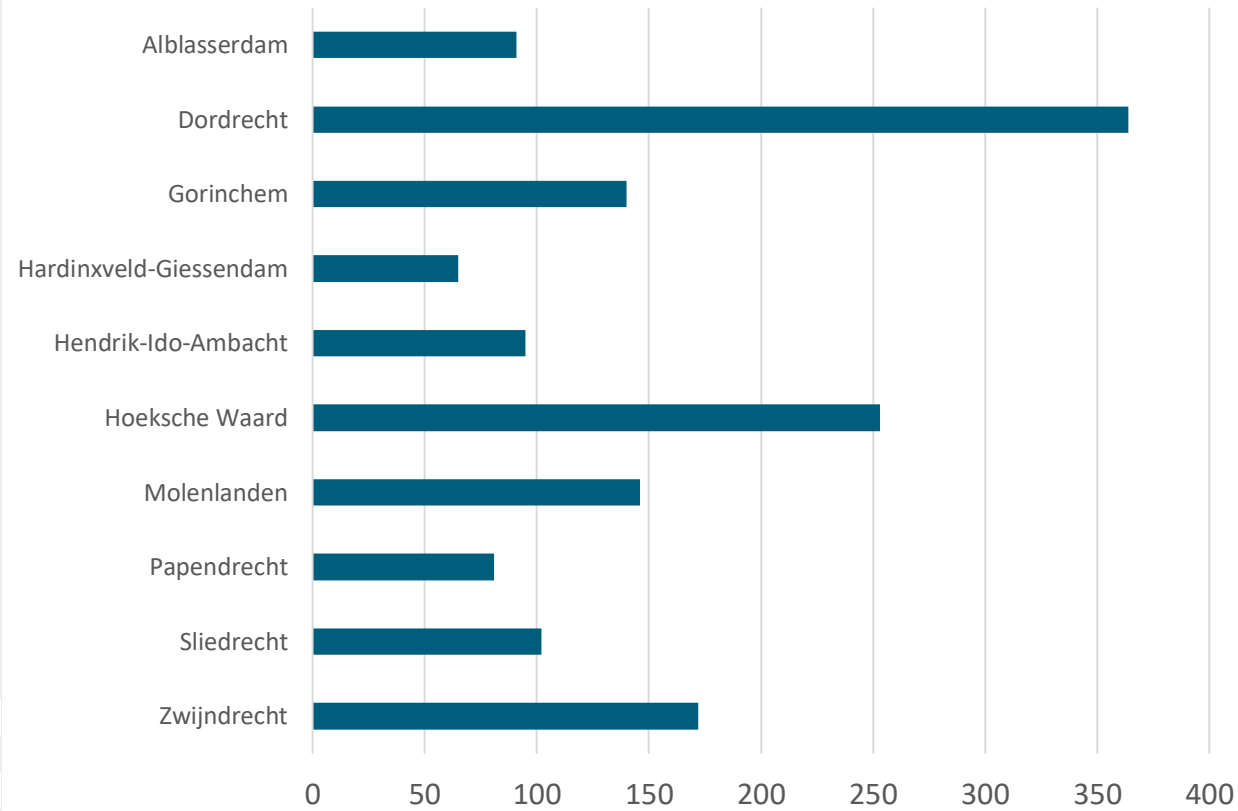
Met ingang van 6 juli 2020 is de eerste NOW-regeling opgevolgd door NOW 2.0. De nieuwe NOW-regeling komt in grote lijnen overeen met de eerdere regeling, maar kent wat aanvullende voorwaarden. Zo is het subsidietijdvak verlengd van drie naar vier maanden (juni t/m september 2020) en zijn er restricties wat betreft bijvoorbeeld winstuitkeringen en bonussen.

In de regio Zuid-Holland Zuid werd de tweede NOW-regeling tot 4 september 2020 1.509 keer toegekend, waarvan 364 keer in Dordrecht en 253 keer in de gemeente Hoeksche Waard.

Landelijk werd 97% van de aanvragen voor de NOW 2.0-regeling toegekend. Regionale cijfers hierover zijn niet beschikbaar, maar er is geen aanleiding om te veronderstellen dat dit in Zuid-Holland Zuid anders ligt.

Inmiddels is de NOW 2.0-regeling ook weer opgevolgd, ditmaal door NOW 3. NOW 3 is ingegaan per 1 oktober 2020 en zal lopen tot 1 juli 2021. In de volgende editie van deze Coronamonitor hopen we de eindstand van NOW 2.0 te kunnen presenteren, evenals de eerste tussenstanden van NOW 3.

Toekenningen NOW 2.0-regeling per gemeente (Zuid-Holland Zuid; stand per 04-09)



Bron: UWV

Aantal toekenningen NOW 2.0-regeling per gemeente; stand per 4 sept. 2020

Alblasserdam	91
Dordrecht	364
Gorinchem	140
Hardinxveld-Giessendam	65
Hendrik-Ido-Ambacht	95
Hoeksche Waard	253
Molenlanden	146
Papendrecht	81
Sliedrecht	102
Zwijndrecht	172
Totaal Zuid-Holland Zuid	1.509



update



Toekenningen NOW 2.0

Landelijk werd de tweede NOW-regeling tot 4 september 2020 aan iets meer dan 63.000 bedrijven toegekend. Het ging daarbij om meer dan 1,3 miljoen betrokken werknemers.

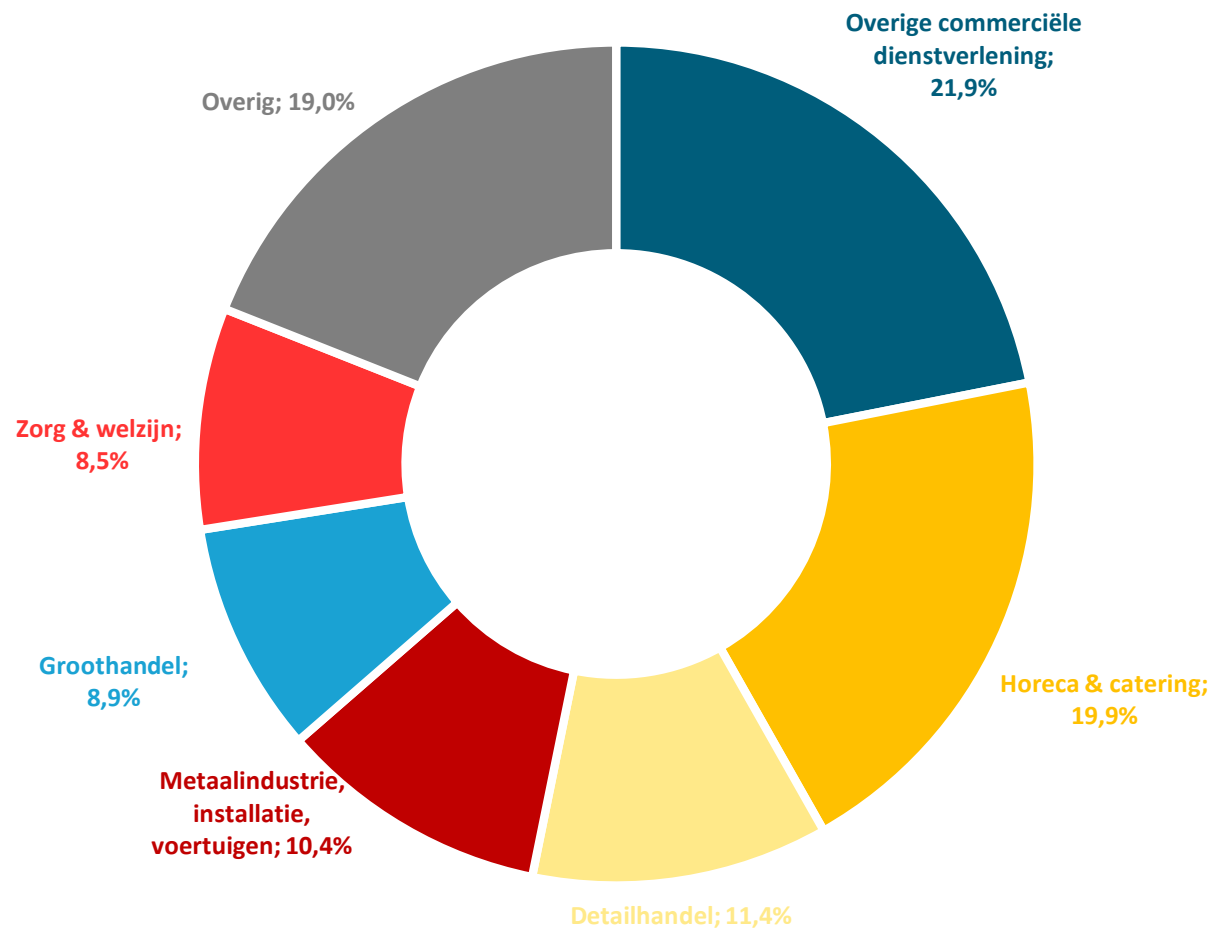
Waar bij de NOW 1.0 de meeste aanvragen vanuit de sector Detailhandel kwamen, is bij NOW 2.0 Overige commerciële dienstverlening (21,9%) de grootste sector, gevolgd door Horeca & catering (19,9%). 11,4% van de toegekende NOW 2.0-regelingen betrof bedrijven uit de sector Detailhandel, 10,4% uit de sector Metaalindustrie, installatie & voertuigen en 8,9% uit de sector Groothandel en 8,5% uit de sector Zorg & welzijn.

Ook voor de NOW 2.0-regeling geldt dat vooral kleine bedrijven hier gebruik van maken. Bijna twee derde deel (62%) van de landelijke NOW 2.0-toekenningen betrof werkgevers met minder dan 10 werknemers.

Gemiddeld gaven aanvragers van NOW 2.0 een omzetverlies op van 47%. Dit ligt duidelijk lager dan het opgegeven omzetverlies bij NOW 1.0 (65%). Met name de sector Cultuur (62%) geeft een aanzienlijk hoger gemiddeld omzetverlies op.

Toekenningen NOW 2.0 NL – naar sector

Toekenningen NOW 2.0-regeling naar sector (Nederland; stand per 4 sept. 2020)



Bron: UWV



update



Aanvragen Tozo 1 ZHZ

Aanvragen Tozo 1-regeling levensonderhoud Zuid-Holland Zuid

De Tijdelijke overbruggingsregeling zelfstandig ondernemers (Tozo) is een van de maatregelen van het kabinet om ondernemers te ondersteunen tijdens de coronacrisis. De regeling is bedoeld voor zelfstandig ondernemers, waaronder zzp'ers. De regeling voorziet in een aanvullende uitkering voor levensonderhoud als het inkomen door de coronacrisis tot onder het sociaal minimum daalt. Daarnaast voorziet de regeling ook in een lening voor bedrijfskapitaal om liquiditeitsproblemen als gevolg van de coronacrisis op te vangen.

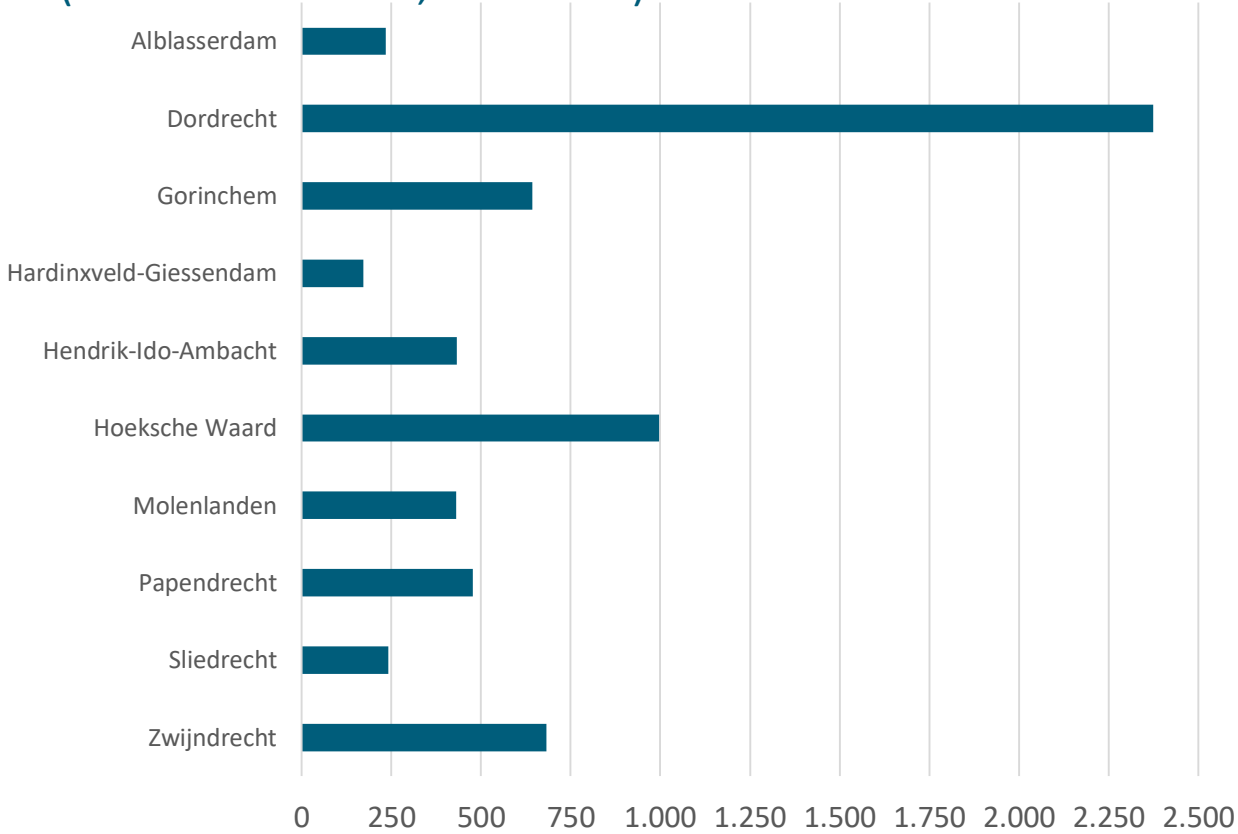
De eerste Tozo-regeling voor het levensonderhoud (Tozo 1) had betrekking op de periode maart t/m mei 2020 en kon t/m 31 mei 2020 aangevraagd worden. Tozo-1 werd in de regio Zuid-Holland Zuid door in totaal 6.689 ondernemers aangevraagd.



Aantal aanvragen Tozo-1-regeling levensonderhoud per gemeente, eindstand

	Tozo 1
Alblasserdam	235
Dordrecht	2.375
Gorinchem	644
Hardinxveld-Giessendam	172
Hendrik-Ido-Ambacht	433
Hoeksche Waard	997
Molenlanden	431
Papendrecht	478
Sliedrecht	242
Zwijndrecht	682
Totaal Zuid-Holland Zuid	6.689

Aanvragen Tozo 1-regeling levensonderhoud per gemeente (Zuid-Holland Zuid, eindstand)



Bron: SDD, Avres, RBZ



update

Aanvragen Tozo 2-regeling levensonderhoud Zuid-Holland Zuid

Met ingang van juni 2020 is de Tozo-regeling verlengd met de Tozo 2. De Tozo 2 heeft betrekking op de periode juni t/m september 2020. De uitgangspunten zijn in principe hetzelfde als bij Tozo 1, met dat verschil dat voor Tozo 2 een partnerinkomenstoets geldt bij de uitkering levensonderhoud. Vanaf 1 oktober 2020 zal de Tozo 2 opgevolgd worden door de Tozo 3.

Tozo 2 werd in totaal 1.779 keer aangevraagd in de regio Zuid-Holland Zuid.

Op basis van gegevens van Gorinchem en Molenlanden weten we dat de Tozo 2 bij 89% van de aanvragen ook daadwerkelijk is toegekend.

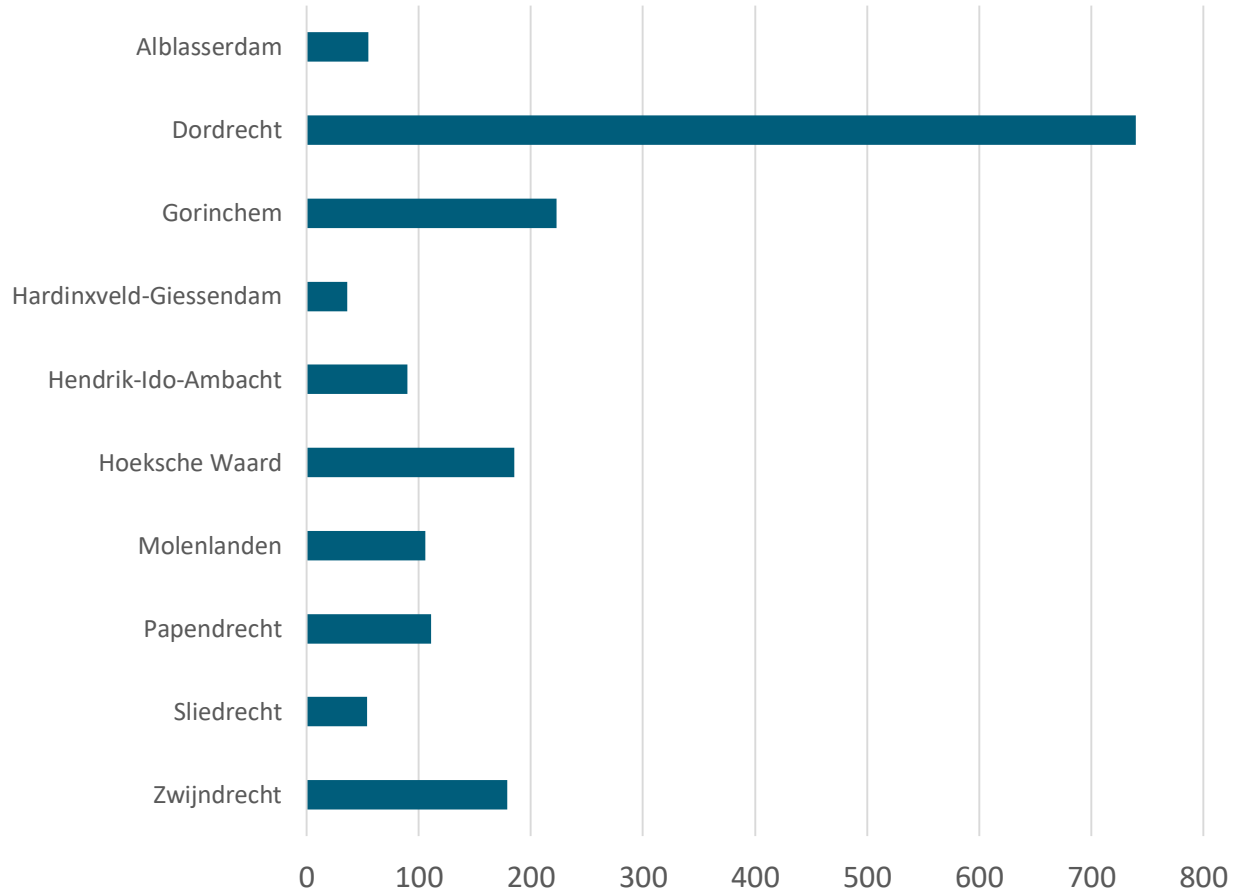
Op basis van gegevens van de Drechtsteden weten we dat het overgrote deel van de aanvragen (ca. 75%) een verlenging van de Tozo 1 betreft.

Inmiddels is de Tozo 2 per 1 oktober 2020 opgevolgd door Tozo 3. In de Drechtsteden was Tozo 3 op peildatum 12 oktober 2020 al 120 keer aangevraagd. In de volgende editie van de Coronamonitor zullen wij ook de Tozo 3-cijfers voor de regio presenteren.

Aanvragen Tozo 2 ZHZ



Aanvragen Tozo 2-regeling levensonderhoud per gemeente (Zuid-Holland Zuid) eindstand



Aantal aanvragen Tozo-2-regeling levensonderhoud

	Eindstand
Alblasserdam	55
Dordrecht	740
Gorinchem	223
Hardinxveld-Giessendam	36
Hendrik-Ido-Ambacht	90
Hoeksche Waard	185
Molenlanden	106
Papendrecht	111
Sliedrecht	54
Zwijndrecht	179
Totaal Zuid-Holland Zuid	1.779

Bron: SDD, Avres



update



Tozo 2 Drechtsteden naar branche

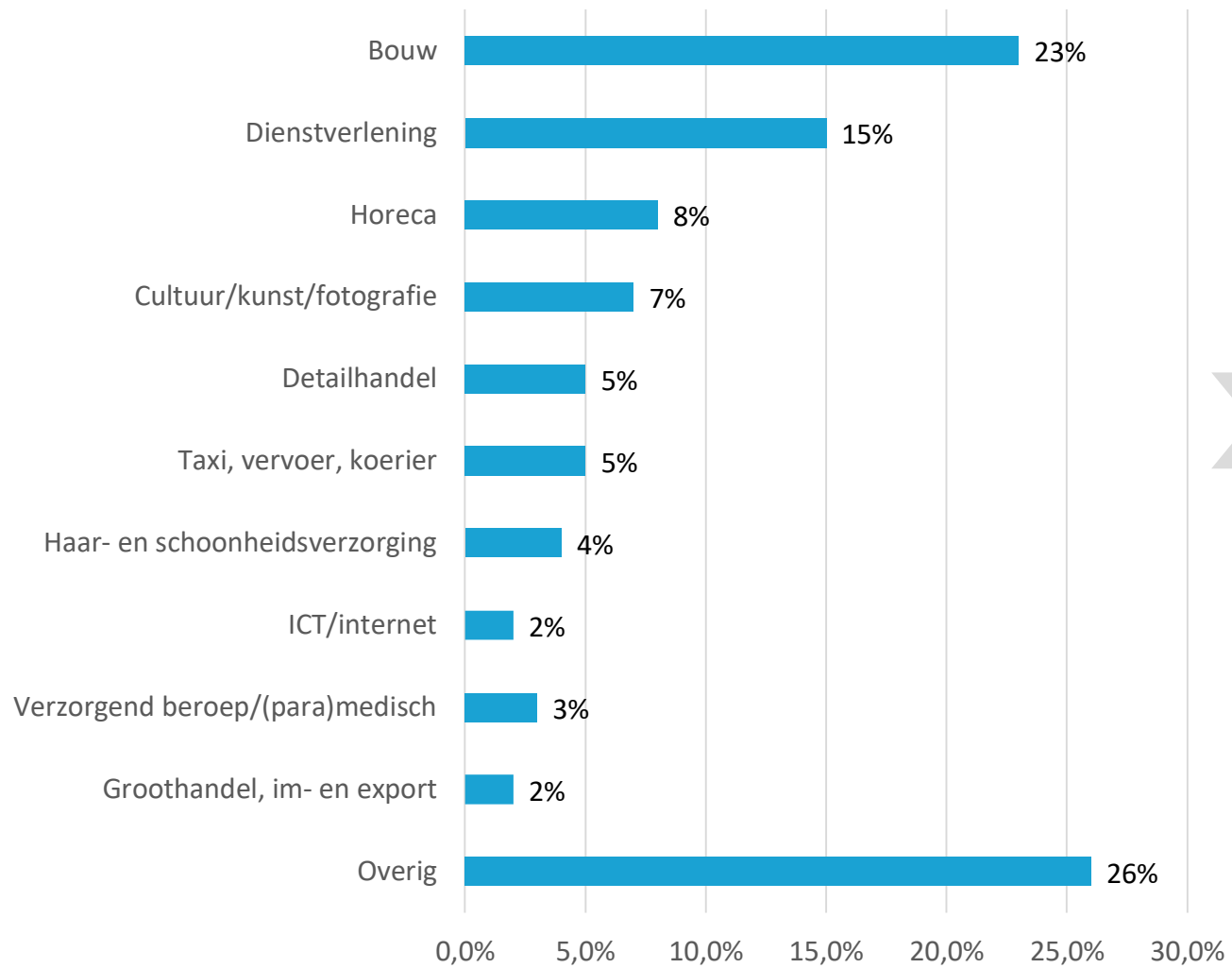
Aanvragen Tozo 2-regeling Drechtsteden naar branche – nieuwe aanvragers

De Sociale Dienst Drechtsteden registreert bij aanvragen voor Tozo 2 de branche waarin de aanvrager werkzaam is. Dit doet zij alleen voor nieuwe aanvragers, die niet eerder een aanvraag hebben gedaan voor Tozo 1. Het hier geschetste beeld betreft dus maar een klein deel van de groep.

De meeste nieuwe aanvragen betreffen ondernemers in de branches Bouw (23%) en Dienstverlening (15%). De branche Horeca is met 8% vertegenwoordigd, Cultuur/kunst/fotografie met 7%.

In eerdere edities van deze monitor presenteerden we cijfers over de verdeling naar branche voor de Tozo 1. Bij de Tozo 1 werd de branche alleen niet vanaf de start van de regeling uitgevraagd. Van slechts 28% van de aanvragen Tozo 1 stond de herkomstbranche geregistreerd. Desondanks komt de verdeling naar branches bij de Tozo 2 redelijk overeen met de verdeling bij de Tozo 1. Nieuwe aanvragers van Tozo 2 zijn wat vaker actief in de bouwbranche en wat minder vaak in verzorgende en (para)medische beroepen.

Nieuwe* aanvragen Tozo 2-regeling Drechtsteden naar branche (eindstand)



Bron: SDD, bewerking OCD

* Aanvragers die niet eerder Tozo 1 hebben aangevraagd



Aanvragen en Toekenningen TOGS

Zuid-Holland Zuid

De Tegemoetkoming Ondernemers Getroffen Sectoren COVID-19 (TOGS) was één van de negen noodmaatregelen uit het eerste pakket van het kabinet om ondernemers te ondersteunen tijdens de coronacrisis. De TOGS was bedoeld voor ondernemers die directe schade ondervonden van diverse kabinetsmaatregelen om het COVID-19 virus in te dammen. Via de regeling TOGS kon deze specifieke groep ondernemers een eenmalige tegemoetkoming van € 4.000 netto krijgen, waarmee ze hun vaste lasten konden betalen, zoals bijvoorbeeld de huur van een bedrijfspand.

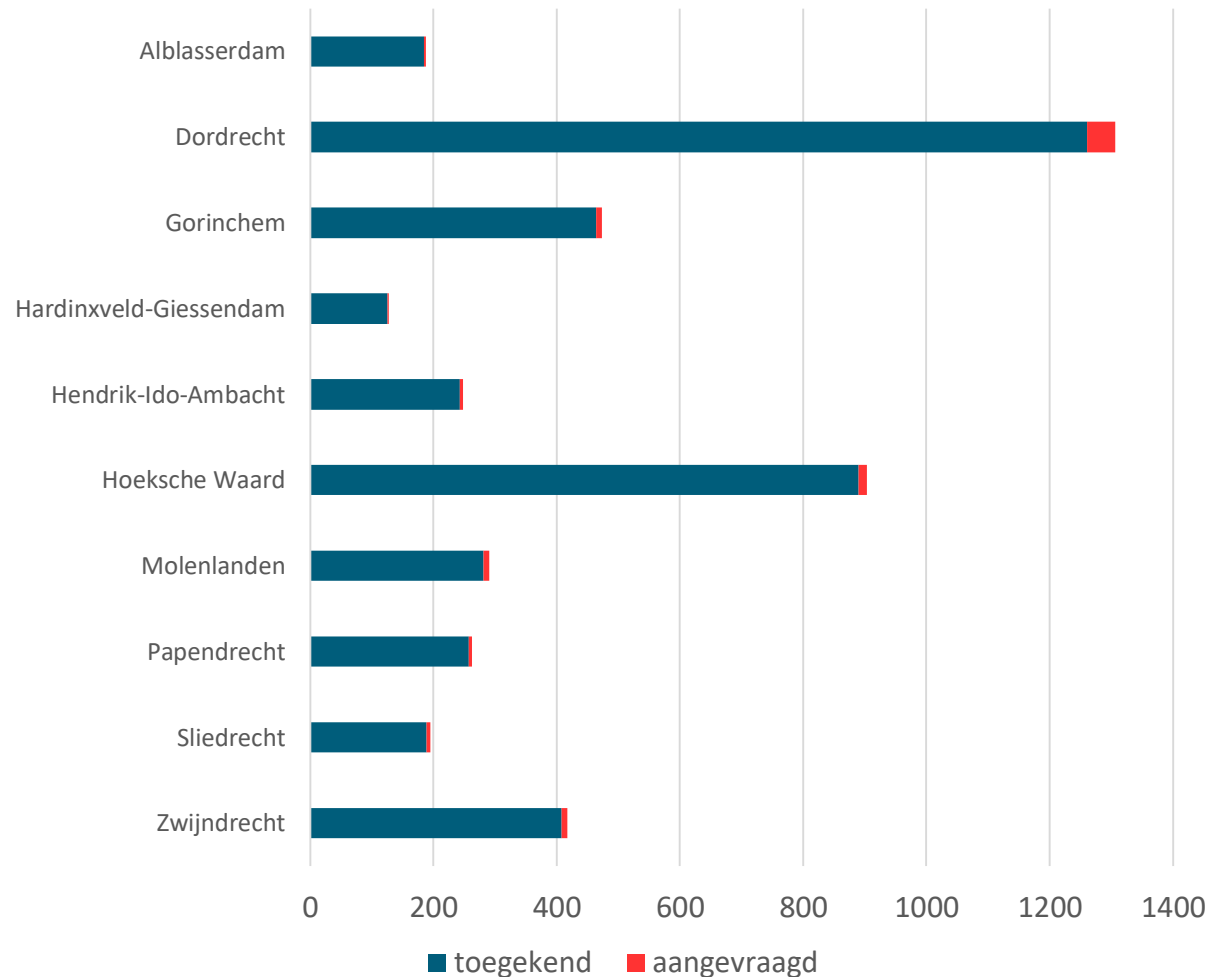
De TOGS-regeling liep van 15 maart tot 15 juni 2020 en is inmiddels opgevolgd door de Tegemoetkoming Vaste Lasten MKB (TVL), waarover verderop in deze monitor meer.

De TOGS-regeling werd in Zuid-Holland Zuid 4.304 keer toegekend. In totaal werd hiermee een bedrag van €17.216.000 uitgekeerd. Bijna 98% van alle aanvragen in de regio is gehonoreerd.

Aanvragen en toekenningen TOGS ZHZ



Aanvragen en toekenningen TOGS-regeling per gemeente (Zuid-Holland Zuid, eindstand)



Bron: RVO, bewerking OCD

Aanvragen/toekenningen TOGS-regeling per gemeente; eindstand

	Aangevraagd	Toegekend	Aandeel toegekend
Alblasserdam	188	185	98,4%
Dordrecht	1.306	1.261	96,6%
Gorinchem	473	464	98,1%
Hardinxveld-Giessendam	128	126	98,4%
Hendrik-Ido-Ambacht	248	243	98,0%
Hoeksche Waard	904	890	98,5%
Molenlanden	291	281	96,6%
Papendrecht	263	257	97,7%
Sliedrecht	195	189	96,9%
Zwijndrecht	417	408	97,8%
Totaal Zuid-Holland Zuid	4.413	4.304	97,5%



Toekenningen TOGS ZHZ - relatief

Toekenningen TOGS Zuid-Holland Zuid als aandeel van aantal bedrijfsvestigingen

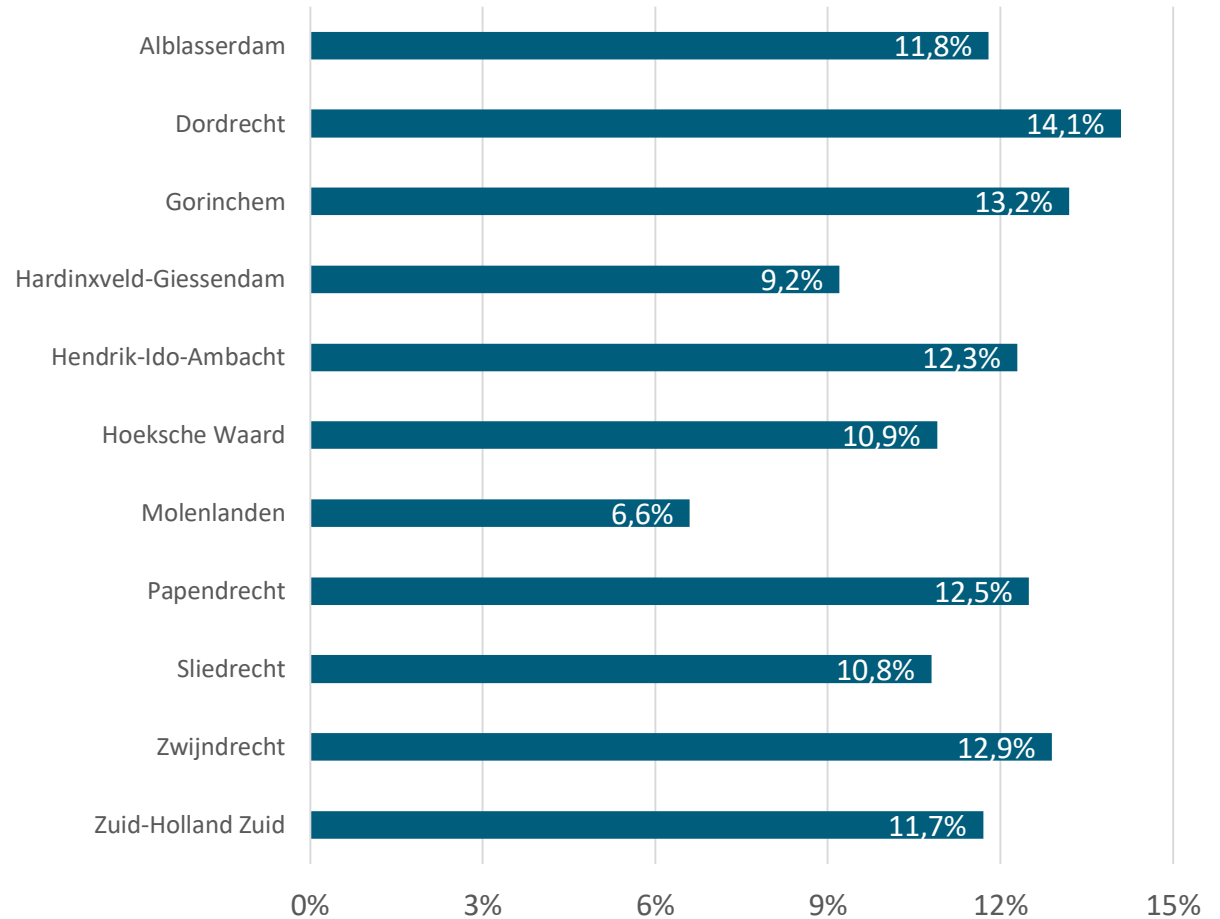
Wanneer we kijken naar het aantal toekenningen van de TOGS-regeling als aandeel van het aantal vestigingen van bedrijven en instellingen met minder dan 250 werkzame personen in de regio, zien we dat de regeling aan 11,7% van alle bedrijven in de regio is toegekend. In de gemeente Dordrecht ligt dit aandeel met 14,1% iets hoger dan het gemiddelde. In de gemeente Hardinxveld-Giessendam (9,2%) en vooral in de gemeente Molenlanden (6,6%) is juist wat minder vaak gebruik gemaakt van de TOGS-regeling.

Landelijk kregen ca. 200.000 ondernemers de TOGS-regeling toegekend. Dat komt neer op 11,8% van alle bedrijven (<250 werkzame personen) in Nederland, een aandeel dat vergelijkbaar is met dat van de regio Zuid-Holland Zuid.

Toekenning TOGS-regeling als aandeel van aantal bedrijfsvestigingen (<250 wp) per gemeente

	Vestigingen		Toekenningen	
	1.1.2019		Eindstand	
	Aantal	Aantal	Aandeel	
Alblasserdam	1.573	185	11,8%	
Dordrecht	8.962	1.261	14,1%	
Gorinchem	3.527	464	13,2%	
Hardinxveld-Giessendam	1.372	126	9,2%	
Hendrik-Ido-Ambacht	1.974	243	12,3%	
Hoeksche Waard	8.191	890	10,9%	
Molenlanden	4.240	281	6,6%	
Papendrecht	2.058	257	12,5%	
Sliedrecht	1.747	189	10,8%	
Zwijndrecht	3.161	408	12,9%	
Totaal Zuid-Holland Zuid	36.805	4.304	11,7%	

Aanvragen TOGS-regeling als aandeel van aantal vestigingen bedrijven en instellingen (<250 wp), per gemeente (Zuid-Holland Zuid, eindstand)



Bron: RVO, Bedrijven en Instellingenregister MRDH en LISA



Aanvragen en Toekenningen TVL Zuid-Holland Zuid



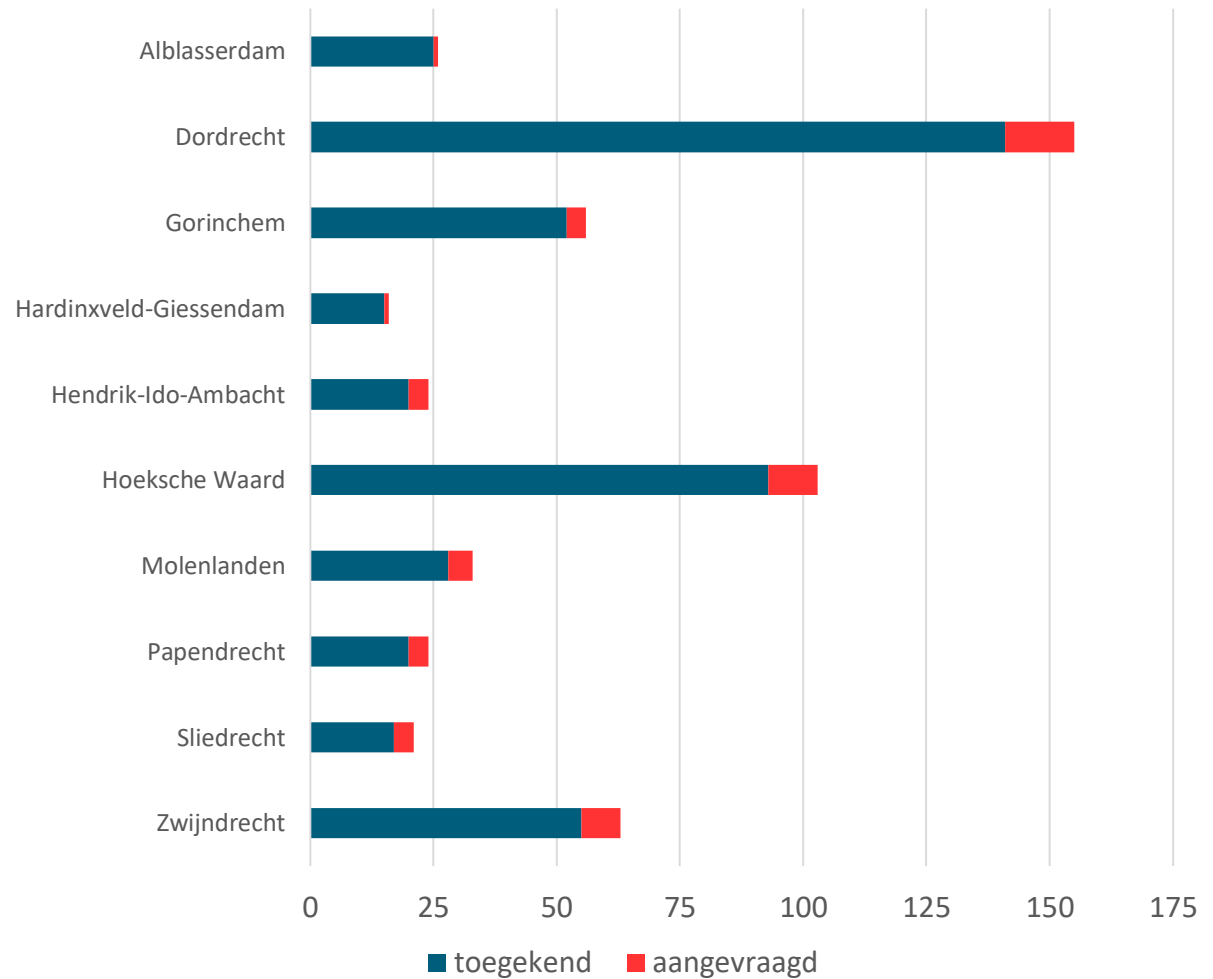
De TOGS-regeling is inmiddels opgevolgd door de Tegemoetkoming Vaste Lasten MKB (TVL). Bedrijven met minder dan 250 medewerkers kunnen met behulp van de TVL-regeling, afhankelijk van de hoogte van hun vaste lasten en hun omzetverlies (minimaal 30%), een subsidie voor hun vaste lasten krijgen. De subsidie bedraagt minimaal €1.000 en maximaal € 50.000 en geldt voor de periode van 1 juni tot en met 30 september 2020. De subsidie voor vaste lasten komt bovenop de tegemoetkoming in de loonkosten (NOW).

Tot en met 13 oktober 2020 werd de TVL-regeling 521 keer aangevraagd in de regio Zuid-Holland Zuid. 466 aanvragen werden inmiddels al toegekend (89%). In de gemeente Dordrecht werd de TVL-regeling met 155 keer het meest aangevraagd. De gemeenten Hardinxveld-Giessendam en Sliedrecht kennen met 16 en 21 aanvragen het laagste aantal TVL-aanvragen in de regio.

Aanvragen en toekenningen TVL ZHZ



Aanvragen en toekenningen TVL-regeling per gemeente (Zuid-Holland Zuid, stand per 13 oktober 2020)



Bron: RVO, bewerking OCD

Aanvragen/toekenningen TVL-regeling per gemeente; stand per 13 oktober 2020

	Aangevraagd	Toegekend	Aandeel toegekend
Alblasserdam	26	25	96,2%
Dordrecht	155	141	91,0%
Gorinchem	55	52	94,5%
Hardinxveld-Giessendam	16	15	93,8%
Hendrik-Ido-Ambacht	24	20	83,3%
Hoeksche Waard	103	93	90,3%
Molenlanden	33	28	84,8%
Papendrecht	24	20	83,3%
Sliedrecht	21	17	81,0%
Zwijndrecht	63	55	87,3%
Totaal Zuid-Holland Zuid	521	466	89,4%



Veiligheid



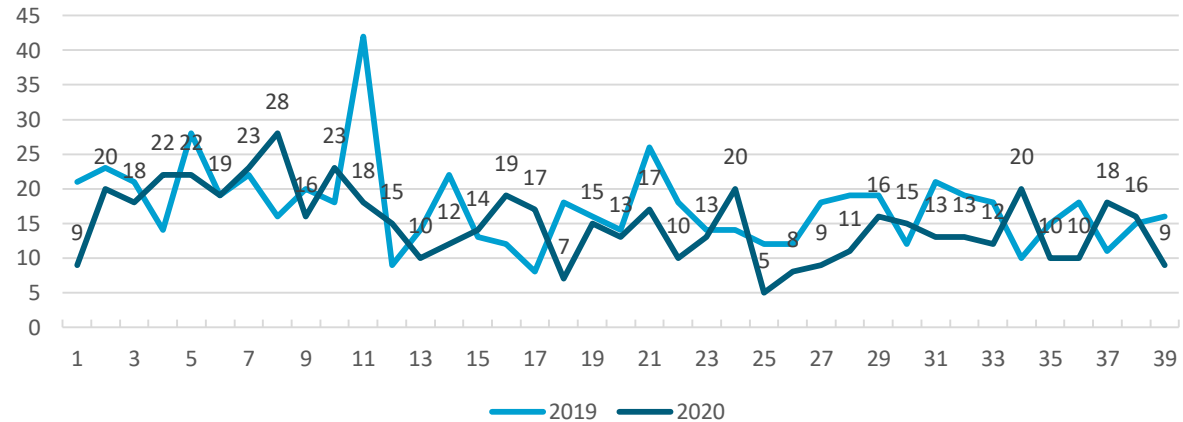
update

Politie meldingen inbraak & geweld

Aantal meldingen woninginbraak

Met het uitbreken van de coronacrisis wordt aan mensen gevraagd om zoveel mogelijk thuis te blijven. En als mensen thuis zijn, wordt het voor dieven minder aantrekkelijk om in te breken. We zien dat vanaf het begin van de Corona-uitbraak, in week 13, het aantal inbraken geregeld onder het aantal lag dat een jaar eerder werd geregistreerd. Het aantal woninginbraken toont het aantal (pogingen tot) inbraken in woningen, garages en schuurtjes. Het aantal woninginbraken blijft de laatste weken beneden het niveau van 2019, met uitzondering van week 30, 34 en 37. In week 39 licht het weer lager dan in 2019.

Meldingen woninginbraken per week (Zuid-Holland Zuid)

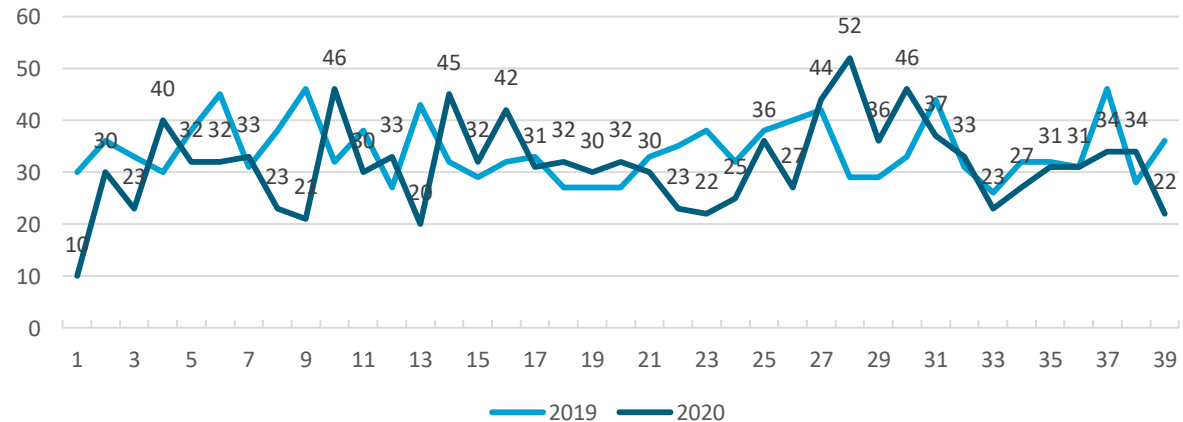


Bron: Politie Rotterdam-Rijnmond

Aantal meldingen huiselijk geweld per week

Vanaf het moment dat mensen meer thuis moesten blijven, waarschuwden professionals dat het aantal gevallen van huiselijk geweld hierdoor zou kunnen toenemen. Dit zien we in enige mate terug in het aantal politieregistraties waarbij er sprake is van huiselijk geweld. Het aantal meldingen van huiselijk geweld ligt in sommige weken zo'n tien meldingen hoger dan vorig jaar, in andere weken ligt het op een vergelijkbaar niveau als voor het uitbreken van de corona-crisis. Tussen week 27 en 31 is een forse stijging te zien, daarna is het aantal meldingen weer vergelijkbaar met 2020.

Meldingen huiselijk geweld per week (Zuid-Holland Zuid)



Bron: Politie Rotterdam-Rijnmond



update

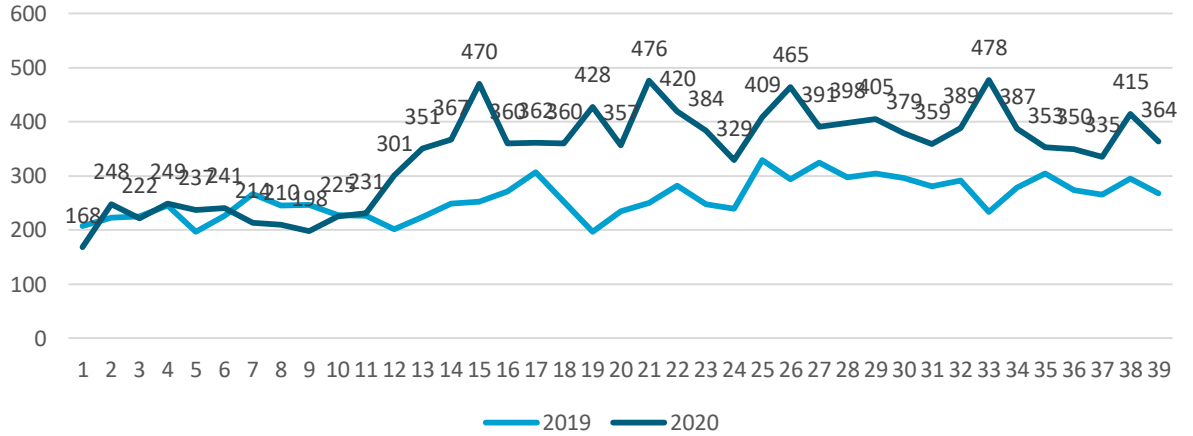
Politie meldingen overlast & hard rijden



Aantal meldingen overlast

Als mensen meer thuis zijn, zoals bij de coronacrisis, neemt de kans toe dat ze last van elkaar ervaren. We zien inderdaad vanaf week 11 duidelijk een grotere toename van het aantal overlastmeldingen dan een jaar eerder. Deze trend zet nog steeds door, het aantal meldingen overlast ligt ruim boven dat van 2019. Onder overlast verstaan we de meldingen vanwege de ervaren overlast van burens, geluidsoverlast, overlast door drank of drugs, overlast van verkeer of overlast in het algemeen.

Aantal meldingen overlast (Zuid-Holland Zuid)

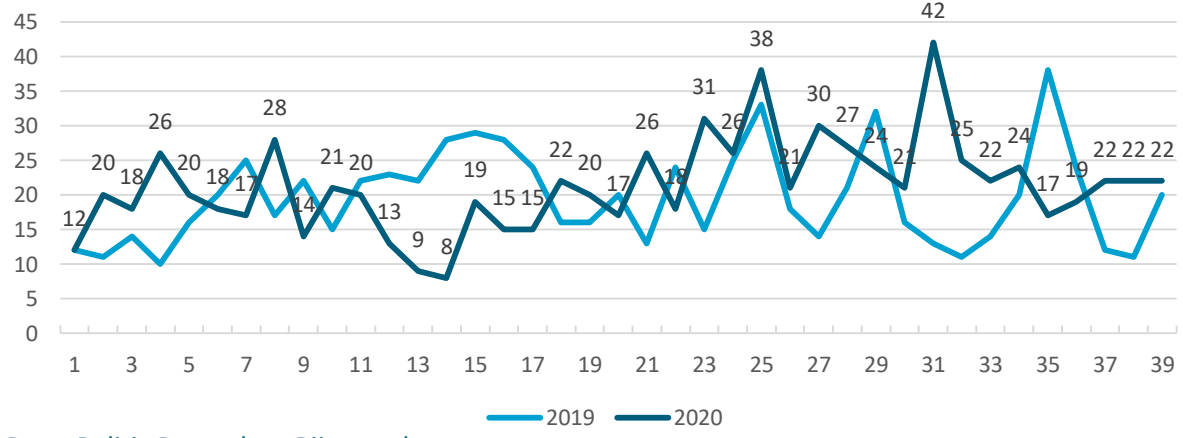


Bron: Politie Rotterdam-Rijnmond

Aantal meldingen onder invloed en te hard rijden

Met het uitbreken van de coronacrisis werkten meer mensen thuis, werden de mogelijkheden om bij elkaar op bezoek te gaan minder en was het bezoek aan horeca ruim tien weken zelfs onmogelijk. Daardoor zijn er minder verplaatsingen met de auto en minder mensen worden betrapt op het rijden onder invloed of te hard rijden. We zien dit effect terug tussen week 11 en 18. Inmiddels is dit effect niet meer zichtbaar en ligt het aantal overtredingen op het gebruikelijke niveau.

Aantal meldingen hard rijden & onder invloed rijden (Zuid-Holland Zuid)



Bron: Politie Rotterdam-Rijnmond



update

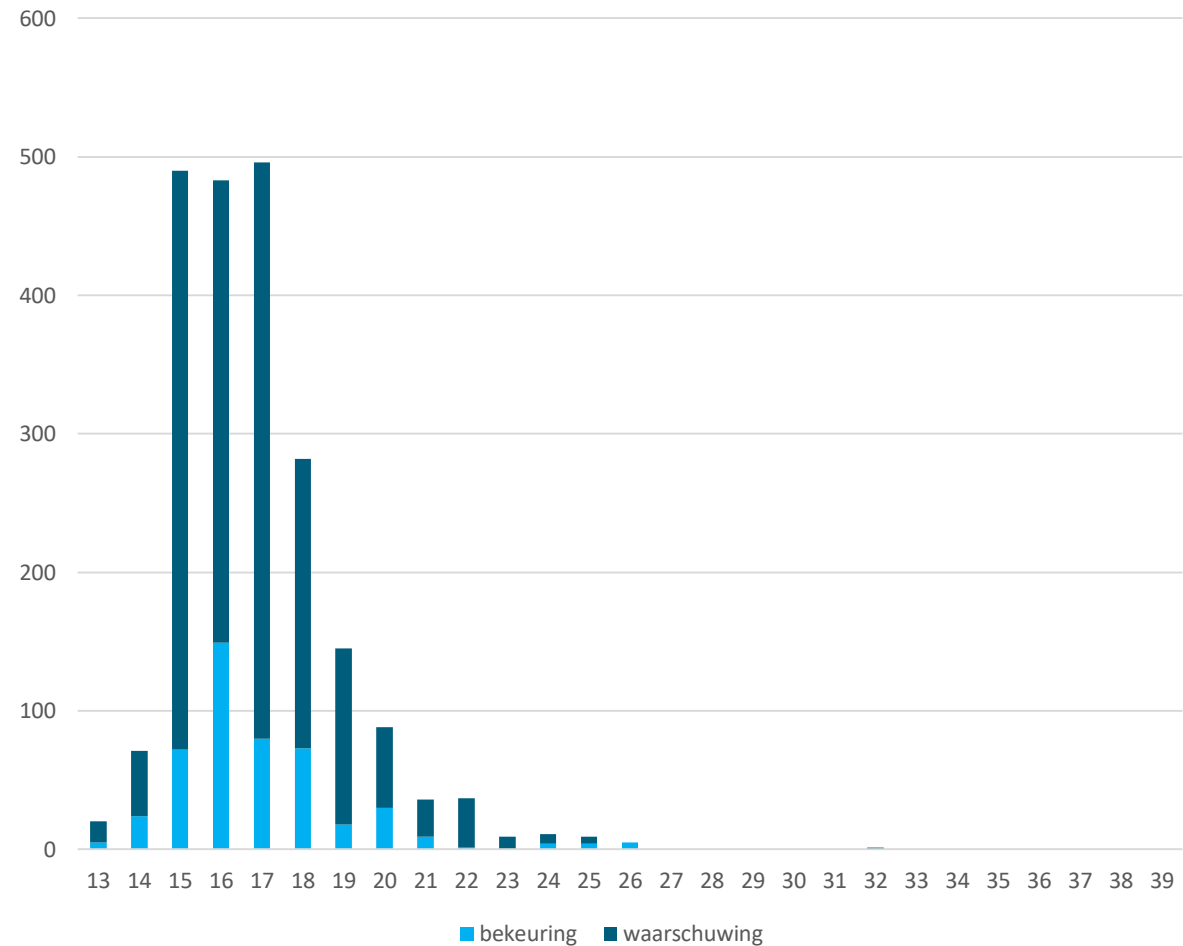


Overtreding COVID-19 maatregelen

Aantal COVID-19 overtredingen per week

Mensen is gevraagd om 1,5 meter afstand van elkaar te houden, om niet meer dan drie personen thuis uit te nodigen en bepaalde gebieden niet meer in te gaan. De politie heeft hier vooral waarschuwingen voor gegeven, zeker in de weken 15 tot en met 17. Verder werden er in week 15 en 16 zo'n 100 bekeuringen uitgedeeld. De afgelopen 10 weken zijn er in de regio nauwelijks tot geen waarschuwingen of bekeuringen gegeven. In week 32 is 1 waarschuwing geregistreerd. Het aantal bekeuringen en waarschuwingen in de hele politie-eenheid Rotterdam is sinds juni duidelijk afgenomen. Daarin is de regio Zuid-Holland Zuid dus niet uniek.

Aantal COVID-19 overtredingen per week (Zuid-Holland Zuid)



Bron: Politie Rotterdam-Rijnmond



update

Overtreding COVID-19 maatregelen per gemeenten

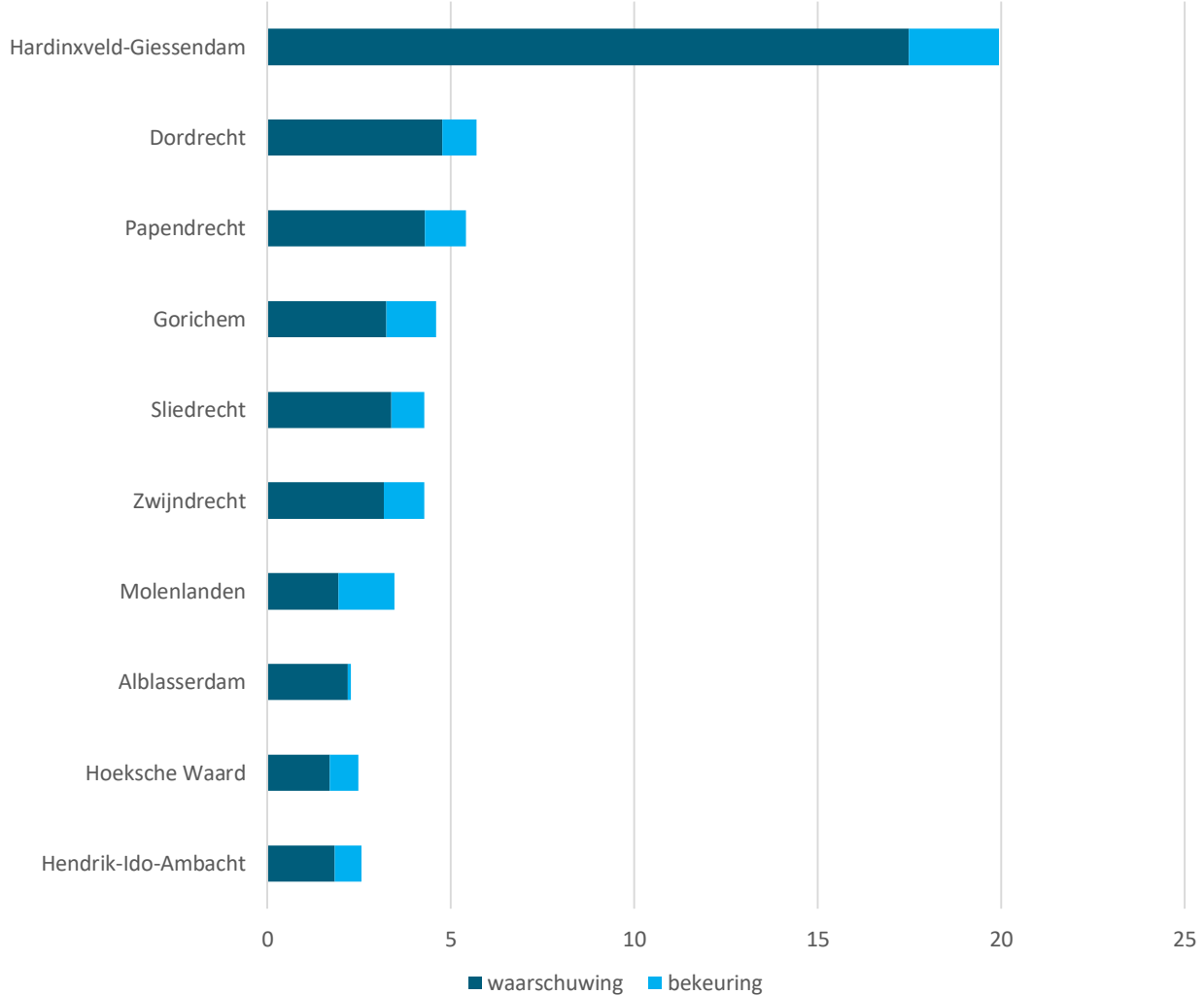


Aantal COVID-19 overtredingen per gemeente

We zien duidelijke verschillen in het aantal overtredingen per gemeente. Verreweg de meeste overtredingen zijn geregistreerd in Hardinxveld-Giessendam, met zo'n 22 overtredingen per 1.000 inwoners. In Alblasserdam, de Hoeksche Waard en Hendrik-Ido-Ambacht worden relatief weinig overtredingen geregistreerd.

Het aantal bekeuringen en waarschuwingen in de hele politie-eenheid Rotterdam is sinds juni duidelijk afgenomen. Daarin is de regio Zuid-Holland Zuid dus niet uniek.

Totaal aantal COVID-19 overtredingen per 1.000 inwoners van week 13 t/m week 39 (Zuid-Holland Zuid)



Absolute aantal overtredingen per gemeente

Week 13 t/m week 22

	Bekeuring	waarschuwing	Eindtotaal
Alblasserdam	2	44	46
Dordrecht	111	569	680
Gorinchem	50	120	170
Hardinxveld-Giessendam	45	320	365
Hendrik-Ido-Ambacht	23	57	80
Hoeksche Waard	68	149	217
Molenlanden	67	85	152
Papendrecht	36	138	174
Sliedrecht	23	85	108
Zwijndrecht	49	142	191
Totaal	474	1.709	2.183

Bron: Politie Rotterdam-Rijnmond



Bronnenlijst & afkortingen

Overzicht databronnen in Nederland

<https://www.databronnencovid19.nl/>

Statistieken over het Coronavirus en COVID-19

<https://allecijfers.nl/nieuws/statistieken-over-het-corona-virus-en-covid19/>

Tabel met het aantal in het ziekenhuis opgenomen COVID-19 patiënten, naar rapportagedatum, per dag voor Nederland en per provincie en gemeente op basis van de dagelijkse cijfers van het RIVM

<https://allecijfers.nl/nieuws/corona-virus-covid19-opgenomen-pati%C3%ABnten-per-dag-nederland-provincie-gemeente/>

Aantal bij de GGD gemelde patiënten naar meldingsdatum

<https://www.rivm.nl/coronavirus-covid-19/grafieken>

Statistieken over het COVID-19 in Zuid-Holland Zuid

<https://www.dienstgezondheidjeugd.nl/aantal-positief-getestemensen-in-regio-zuid-holland-zuid>

Interactieve kaart met cijfers COVID-19

<https://www.arcgis.com/apps/opstdashboard/index.html#/cfc2084c995c40e7ae72254029bf6251>

CBS

Centraal Bureau voor de Statistiek

SOJ ZHZ

Service Organisatie Jeugd Zuid-Holland Zuid

GGD

Gemeentelijke Gezondheidsdienst

GBD

Gemeentebelastingen en Basisinformatie Drechtsteden

SDD

Sociale Dienst Drechtsteden

BRP

Basisregistratie Persoonsgegevens

RIVM

Rijksinstituut voor Volksgezondheid en Milieu

KVK

Kamer van Koophandel

UWV

Uitvoeringsinstituut Werknemersverzekeringen

SVHW

Samenwerkingsverband Vastgoedinformatie Heffing en Waardebepaling

RVO

Rijksdienst voor Ondernemend Nederland

RBZ

Regionaal Bureau Zelfstandigen

Fotografie:

Hannah Busing

Johan Taljaard

Remi Walle

Pixabay.com





Andere monitoren

Deze coronamonitor is niet de enige monitor in Nederland. Hieronder vindt u een overzicht van andere monitoren die de impact van de crisis inzichtelijk maken. Deze monitoren worden zowel op landelijk, regionaal als lokaal niveau uitgebracht.

VNG

Monitor impact coronacrisis

<https://www.waarstaatjegemeente.nl/dashboard/corona/impact-coronacrisis-op-uw-gemeente/>

Provincie Zuid-Holland/MRDH

Coronamonitor provincie Zuid-Holland

<https://mrdh.nl/nieuws/coronamonitor-zuid-holland>

UWV

Nieuwsflits arbeidsmarkt Drechtsteden, Gorinchem en Rijnmond

<https://www.werk.nl/arbeidsmarktinformatie/images/Regionale%20Nieuwsflits%20arbeidsmarkt%20Rijnmond.pdf>

Provincie Noord-Brabant

Brabantse Impact Monitor

<https://www.brabant.nl/subsites/corona/impact-monitor>

Gemeente Helmond

Dashboard Impact coronacrisis op Helmond

<https://infogram.com/1pj2jwjr2w5919f67vrw0ly7yvfmrk17r1r>



Over deze monitor

Monitor Coronacrisis - Impact van de epidemie op Zuid-Holland Zuid in beeld

De *Monitor Coronacrisis – impact van de epidemie op Zuid-Holland Zuid in beeld* wordt samengesteld en geactualiseerd door het Onderzoekcentrum Drechtsteden (OCD) in opdracht van de gemeenten in de regio Zuid-Holland Zuid. De monitor is mede mogelijk gemaakt met subsidie van de provincie Zuid-Holland.

De monitor geeft inzicht in de economische en sociaal-maatschappelijke impact van de epidemie op Zuid-Holland Zuid. Daarnaast geeft het een cijfermatig overzicht van de epidemie in de regio.

Signalen doorgeven?

Wilt u tips of informatie doorgeven of heeft u misschien een vraag over de monitor? Neem dan gerust contact op ons door te bellen naar [078 770 3905](tel:0787703905) of te mailen naar ocd@drechtsteden.nl.

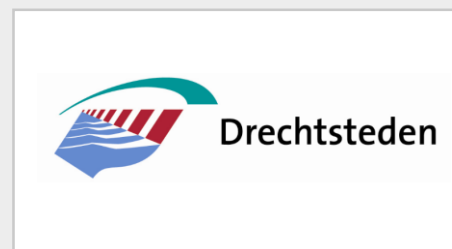
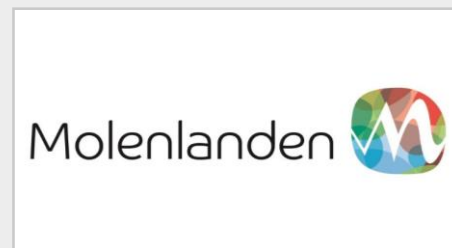
Over het OCD

Partner voor bestuur en beleid! Dat wil het OCD zijn voor haar opdrachtgevers in de Drechtsteden en daarbuiten. Wij bieden ondersteuning op maat met onderzoek, advies en informatie. Zodat beleid optimaal ontwikkeld, uitgevoerd en waar nodig bijgesteld kan worden. Meer weten? Bezoek onze website!



Klik hier!
Ga naar
onze website

Onze partners & bronnen



Colofon

Monitor Coronacrisis Onderzoekcentrum Drechtsteden

15 oktober 2020
Versie 8.0

Industrieweg 11
3361 HJ Sliedrecht

Postbus 619
3300 AP Dordrecht

Telefoon
078 770 3905

Website
onderzoekcentrumdrechtsteden.nl



Onderzoekcentrum
Drechtsteden

Partner voor bestuur en beleid