



MONITOR 3D DRECHTSTEDEN

FEITEN, CIJFERS EN DUIDING



Onderzoekcentrum
Drechtsteden

INHOUDSOPGAVE



3DECENTRALISATIES



JEUGDHULP



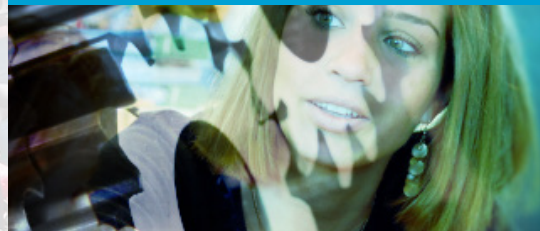
PARTICIPATIEWET



WMO 2015



SAMENLOOP 3D



3 DECENTRALISATIES

Na een intensieve periode van voorbereiding zijn sinds 1 januari 2015 de drie decentralisaties in het sociaal domein een feit. Gemeenten hebben er allerlei nieuwe taken en verantwoordelijkheden bijgekregen op het gebied van de > **Jeugdhulp, Participatiewet en Wmo**. Natuurlijk hebben de decentralisaties veel veranderingen teweeg gebracht, voor inwoners, professionals in het veld, beleidsmakers en bestuurders. Des te belangrijker is het om goed zicht te hebben en houden op de praktijk, waarbij de cliënt/inwoner centraal staat. Inwoners moeten de zorg krijgen die zij nodig hebben wanneer de eigen kracht en het eigen sociaal netwerk niet voldoende toereikend zijn. Een belangrijk uitgangspunt bij de drie decentralisaties is: 'zo licht als mogelijk, zo zwaar als nodig'.

Gemeenten willen graag verantwoord en tijdig kunnen bijsturen wanneer er zich op het gebied van de drie decentralisaties knelpunten voor doen. Er is veel informatie voorhanden, maar vaak versnipperd en niet altijd even up-to-date. Als regionaal kenniscentrum met langdurige lokale dieptekennis brengt het Onderzoekcentrum Drechtsteden in deze 'monitor 3D – Drechtsteden' de beschikbare informatie en cijfers voor alle drie decentralisaties tezamen. Om op deze manier ook de samenloop tussen de drie decentralisaties in beeld te krijgen. We maken gebruik van verschillende bronnen, zoals die van de gemeentelijke uitvoeringsinstanties, het CBS, eigen onderzoeken en onderzoeken van andere onderzoeks- en adviesbureaus.

Naast het *tellen* van alle cijfers is het evenzo belangrijk om het verhaal achter de cijfers te *vertellen*. Cijfers krijgen pas betekenis wanneer zij in een context geplaatst worden cq. geduid worden. Samen met professionals en beleidsmedewerkers hebben we deze vertaalslag, waar mogelijk, gemaakt.

De 'monitor 3D – Drechtsteden' verschijnt jaarlijks en is geen statisch document. Naast dat de monitor de meest actuele stand van zaken weergeeft, zal de monitor vanaf volgend jaar de ontwikkelingen steeds scherper in beeld brengen. Zelf zal de monitor ook doorontwikkeld worden in de vorm van een dashboard.

Snel naar:

- > JEUGDHULP
- > PARTICIPATIEWET
- > WMO 2015



De drie decentralisaties in het kort

Na een periode van transitie (de feitelijke overdracht van ondersteuningstaken naar de gemeenten) zitten gemeenten nu volop in de transformatiefase (de aanpassing van de ondersteuningstaken naar een effectieve en meer kostenefficiënte gemeentelijke aanpak).

Jeugdhulp: Het nieuwe jeugdstelsel is op 1 januari 2015 in werking gegaan. De gehele jeugdzorg valt nu onder verantwoordelijkheid van de gemeenten. Dit gaat samen met een inhoudelijke vernieuwing. Voorzieningen en hulpverleners moeten zich bijvoorbeeld meer gaan richten op de versterking van de eigen kracht van kinderen, jongeren en opvoeders. Een andere nieuwe verantwoordelijkheid voor gemeenten is afstemming met het onderwijs over het Passend Onderwijs.

Participatiewet: Met de invoering van de Participatiewet is er één regeling gekomen voor de voormalige Wwb, Wsw en Wajongers met arbeidsvermogen. Nieuwe instroom in de Wsw is niet meer mogelijk, nieuwe instroom in de Wajong alleen nog voor volledig arbeidsongeschikten. Bestaande Wsw-ers behouden hun status, bestaande Wajongers worden allen herkeurd. Gemeenten kunnen instrumenten als loonkostensubsidie en begeleiding langduriger inzetten om mensen aan werk te helpen en te houden.

Wmo 2015: Op 1 januari 2015 is de Wet maatschappelijke ondersteuning 2015 (Wmo 2015) in werking getreden. Met de inwerkingtreding van deze wet zijn gemeenten verantwoordelijk voor de ondersteuning van de zelfredzaamheid en participatie van inwoners met een beperking, chronisch of psychosociaal probleem. Gemeenten moeten ervoor zorgen dat deze inwoners - die voor 1 januari 2015 een beroep konden doen op de AWBZ - zo lang mogelijk thuis kunnen blijven wonen en meedoen aan de samenleving.

We richten ons in de monitor 3D Drechtsteden per decentralisatie op vier pijlers:

- gebruik
- ervaringen cliënten en professionals
- uitputting van budgetten
- overzicht wanneer welke informatie/cijfers (nog) beschikbaar komt

Daarnaast brengen we in de monitor de [> samenloop](#) tussen de drie decentralisaties in beeld. We maken gebruik van verschillende bronnen, die verschillende meetmomenten en -eenheden kennen.

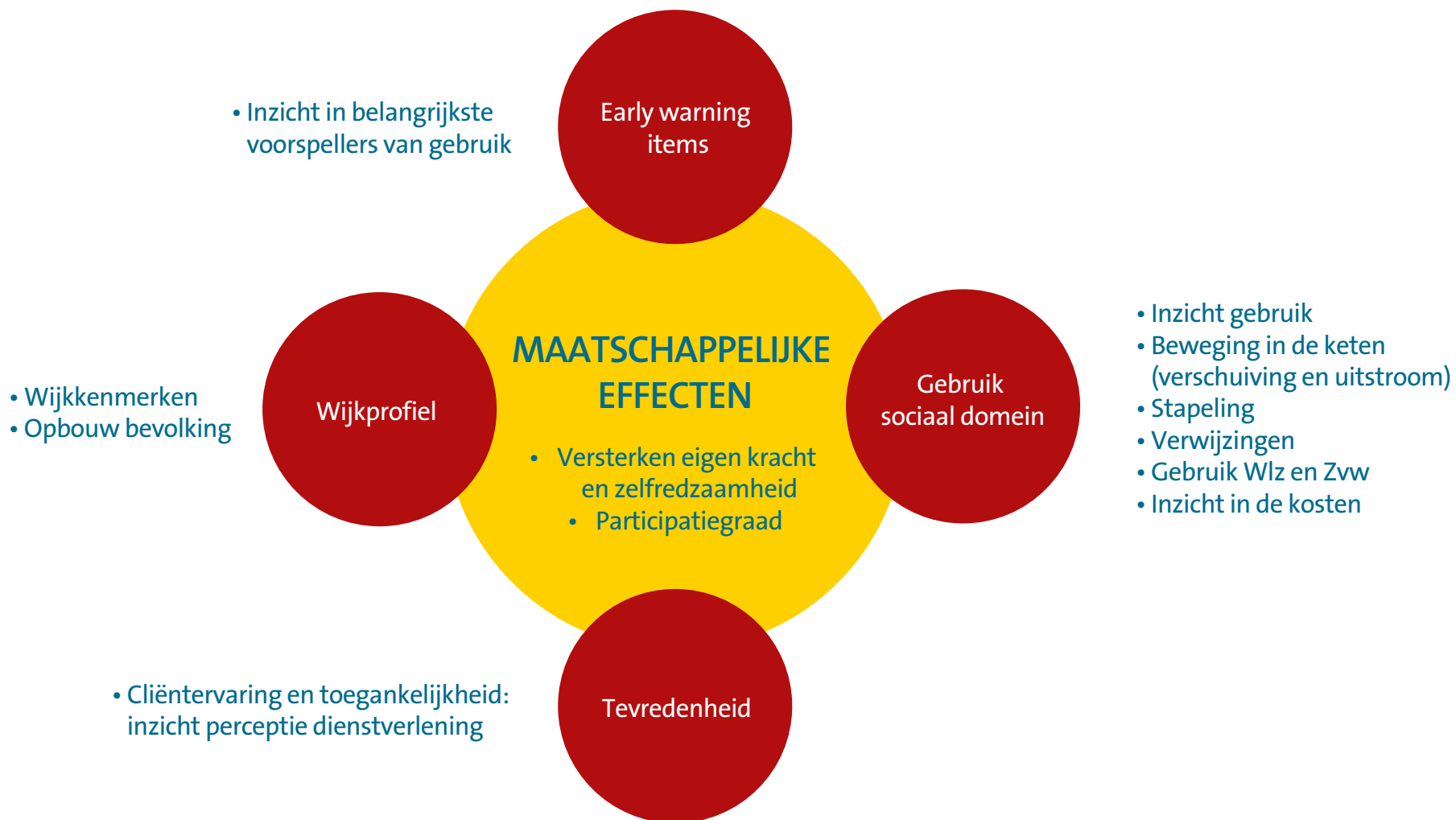


Gemeentelijke monitor Sociaal Domein

De gemeentelijke monitor Sociaal Domein is ontwikkeld door de VNG, KING en het CBS. De basis en het uitgangspunt van de gemeentelijke monitor Sociaal Domein is de eigen gemeentelijke managementinformatie. Oftewel: operationele sturingsinformatie die gemeenten zelf al verzamelen. De monitor ondersteunt gemeenten bij hun horizontale informatievoorziening aan de gemeenteraad en burgers. De informatie biedt gemeenten de mogelijkheid om beleid te (her)formuleren en te sturen in het sociaal domein.

De monitor geeft inzicht in gebruik, early warning items, cliëntervaring en toegankelijkheid van voorzieningen in het sociaal domein. Omdat het een landelijk instrument betreft, is benchmarken tussen gemeenten mogelijk. De gemeentelijke monitor Sociaal Domein wordt tweemaal per jaar gepubliceerd op > waarstaatjegemeente.nl. In januari 2017 is de vierde versie van de monitor gepubliceerd, met resultaten over het eerste halfjaar 2016. In juli verschijnen de resultaten over heel 2016.





1) We merken hierbij op dat we niet alle cijfers in de gemeentelijke monitor Sociaal Domein herkennen en corresponderen met de cijfers van de gemeentelijke uitvoeringsinstanties (Sociale Dienst Drechtsteden en Serviceorganisatie Jeugd ZHZ). We zijn hierover in gesprek met het CBS.

De monitor bevat verschillende informatie over > [Jeugdhulp](#), > [de Participatiewet](#), > [Wmo](#) en de > [samenloop van zorg](#).¹

JEUGDHULP

Op het gebied van jeugdhulp zijn er verschillende bronnen die ons iets (kunnen) vertellen over het gebruik van jeugdhulp in de regio Drechtsteden, de kosten en de ervaringen van cliënten en professionals:

- > [gemeentelijke monitor Sociaal Domein](#)
- > [Serviceorganisatie Jeugdhulp Zuid-Holland Zuid](#)
- > [cliëntervaringsonderzoek Jeugd](#)
- > [onderzoek 'Bekendheid voorzieningen in het sociaal domein'](#)
- > [onderzoek 'Samenwerking rondom de zorg voor jeugd in Dordrecht'](#)
- > [onderzoek 'Evaluatie Uitvoeringsprogramma Jeugd Zwijndrecht'](#)
- > [monitor Transitie Jeugd](#)
- > [evaluatie Serviceorganisatie Jeugd ZHZ en formule jeugdteams](#)
- > [evaluatie Veilig Thuis](#)

Snel naar:

➤ [STAND VAN ZAKEN: JEUGDHULP](#)

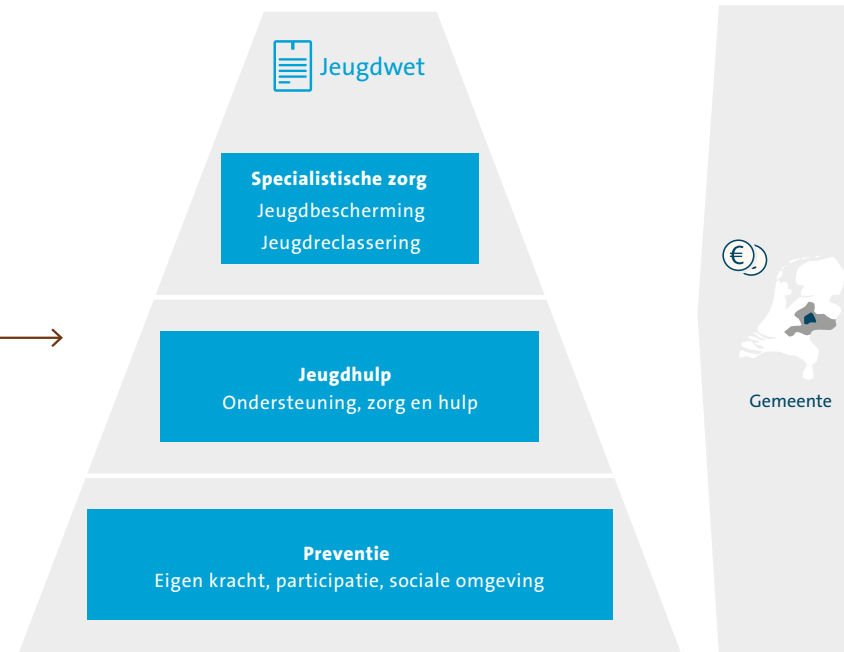




JEUGD › JEUGDWET

Vóór 1 januari 2015

Na 1 januari 2015



Bron: Twijnstra en Gudde



STAND VAN ZAKEN: JEUGDHULP

In het beleidsplan Jeugdhulp Zuid-Holland Zuid is de gezamenlijke visie van de 17 gemeenten in ZHZ vastgelegd. De gezamenlijke ambitie is dat jeugdigen gezond en veilig opgroeien, kansen krijgen om zich te ontwikkelen en naar vermogen kunnen meedoen in de samenleving. Wanneer dit niet lukt, wordt er eerst gekeken naar de eigen mogelijkheden en het probleemoplossend vermogen van het gezin en de sociale opvoedomgeving. Wanneer dit ontoereikend is, bieden de gemeenten jeugdhulp, met zoveel mogelijk het behoud van de regie over het eigen leven.

Uit de eerste cijfers blijkt dat het aantal jeugdigen tot 18 jaar dat enige vorm van jeugdhulp ontvangt stabiel is en zo'n 9% à 11% bedraagt. In 2016 zijn er in de Drechtsteden 7.966 unieke cliënten in de regionale zorgmarkt ingestroomd. Het merendeel van de jeugdigen doet een beroep op een individuele voorzieningen en maakt gebruik van zorg in natura.

Kijken we naar de samenwerking rondom de zorg voor jeugd, en specifiek naar de afstemming tussen onderwijs en jeugdhulp, dan zien we dat er door de professionals hard gewerkt wordt om de transformatie te laten slagen: de beste zorg en de eigen kracht van de jeugdige staan voorop. Desondanks zijn er in de samenwerking nog wel slagen te maken. Met name in de communicatie/terugkoppeling tussen professionals.

Ten slotte zien we dat verschillende sociale voorzieningen gericht op jeugdigen en/of hun ouders niet even goed bekend zijn. Zo is de meerderheid van de ouders met kinderen jongeren dan 18 jaar niet (zo) bekend met schoolmaatschappelijk werk en het meldpunt zorg en overlast/Veilig Thuis. Alleen het consultatiebureau scoort goed.



Overzicht beschikbare informatie, onderzoeken/monitoren - Jeugdhulp

	wie	frequentie	beschikbaar
gemeentelijke monitor Sociaal Domein	VNG, KING en het CBS	halfjaarlijks	januari en juli
registraties SO Jeugd ZHZ: begroting, maand- en kwartaalrapportages	SO Jeugd ZHZ	jaarlijks maandelijks per kwartaal	begroting: maart maandrapportages: maandelijks kwartaalrapportages: per kwartaal
cliëntervaringsonderzoek Jeugd	SO Jeugd ZHZ	jaarlijks	najaar
onderzoek Bekendheid voorzieningen sociaal domein	OCD	eenmalig	november 2015
onderzoek Samenwerking Jeugd Dordrecht	OCD	eenmalig	mei 2016
onderzoek Uitvoeringsprogramma Jeugd Zwijndrecht	OCD	eenmalig	begin 2017
monitor Transitie Jeugd	o.a. MEE Nederland en Zorgbelang Nederland	per kwartaal	per kwartaal
evaluatie SO Jeugd ZHZ en formule jeugdteamd	Seinstra Van de Laar	eenmalig	juni 2016
evaluatie Veilig Thuis	Seinstra Van de Laar	eenmalig	oktober 2016



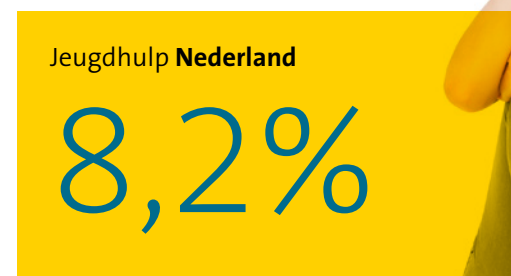
Gemeentelijke monitor Sociaal Domein - Jeugdhulp

In de gemeentelijke monitor Sociaal Domein (GMSD) staan verschillende jeugdzorgcijfers, aangeleverd door jeugdinstanties uit heel het land. Het gaat hierbij om jeugdhulp, jeugdbescherming en jeugdreclassering.

Uit de cijfers van de gemeentelijke monitor over het eerste halfjaar 2016 blijkt dat het aandeel jeugdigen tot 18 jaar in de Drechtsteden dat enige vorm van jeugdhulp heeft gekregen, varieert van 8,7% in Hendrik-Ido-Ambacht en Papendrecht tot 10,7% in Zwijndrecht. Het betreft hier hulp en zorg zoals deze bedoeld en beschreven is in de Jeugdwet (2014): hulp en zorg aan jongeren en hun ouders bij psychische, psychosociale en/of gedragsproblemen, een verstandelijke beperking van de jongere, of opvoedingsproblemen van de ouders. Ook het aandeel jeugdigen met jeugdbescherming of jeugdreclassering verschilt tussen de gemeenten en is het hoogst in Dordrecht.

Een vergelijking met landelijke cijfers is wat lastig te maken. Het is namelijk niet duidelijk of de cijfers van andere gemeenten in de gemeentelijke monitor Sociaal Domein betrekking hebben op alleen individuele voorzieningen of alle jeugdhulp. Een voorzichtige vergelijking laat zien dat

het gebruik van jeugdhulp in de Drechtsteden over het algemeen net iets boven het landelijke gemiddelde ligt, met name Dordrecht, Sliedrecht en Zwijndrecht. Voor de jeugdbescherming en jeugdreclassering is het beeld wat diffuser. De gemeenten in de Drechtsteden op of onder het landelijke gemiddelde.



2) Ook is dyslexiezorg in 2016 verschoven naar de algemene voorzieningen. De vraag is of deze zorg wel/niet is opgenomen in de cijfers van de GMSD.



Jongeren in jeugdzorg, 1e halfjaar 2016 (%)

	Alblasserdam	Dordrecht	H-I-Ambacht	Papendrecht	Sliedrecht	Zwijndrecht	Nederland
jeugdhulp	8,8	9,7	8,7	8,7	9,6	10,7	8,2
met verblijf	0,8	1,4	0,8	0,9	0,9	1,1	1,1
jeugdbescherming	0,6	1,1	0,6	1,0	0,9	1,0	1,0
jeugdreclassering	-	0,5	-	0,3	0,3	0,3	0,4

Toelichting: % van alle jongeren tot 18 jaar. Jeugdreclassering is % van alle jongeren 12-23 jaar. - = het cijfers is geheim vanwege risico op onthulling van individuen. Het betreft voorlopige cijfers.

Bron: gemeentelijke monitor Sociaal Domein





Dat het gebruik van jeugdhulp (verhoudingsgewijs) wat hoger ligt in Dordrecht en Zwijndrecht, zien we ook terug in het aantal hulptrajecten dat opgestart is (in procenten van alle jongeren tot 18 jaar). Het aantal beëindigde trajecten is - vanzelfsprekend - er ook hoger. De meeste jeugdhulptrajecten worden regulier, volgens plan beëindigd. Kijken we naar de verhouding beëindigde trajecten volgens plan versus voortijdig, dan zien we dat in Zwijndrecht relatief de meeste trajecten volgens plan worden afgesloten en in Alblasserdam relatief de meeste voortijdig. De Serviceorganisatie Jeugd ZHZ geeft aan hier geen verklaring voor te hebben.

Overige jeugdcijfers in de GMSD:

- jeugdzorgtrajecten
- in- en uitstroom naar reden
- beëindigde trajecten naar duur
- duur beëindigde trajecten naar verwijzer

> www.waarstaatjegemeente.nl/Jive

Jeugdhulptrajecten (naar reden van beëindiging), 1e halfjaar 2016

	Alblasserdam		Dordrecht		H-I-Ambacht		Papendrecht		Sliedrecht		Zwijndrecht		Nederland	
	aantal	%	aantal	%	aantal	%	aantal	%	aantal	%	aantal	%	aantal	%
begonnen	250	5,0	1.490	5,9	365	4,9	355	5,0	310	5,3	555	6,0	166.695	9,9
beëindigd	160	3,2	985	3,9	195	2,6	205	2,9	185	3,2	340	3,7	89.210	5,6
volgens plan	100	2,0	695	2,7	140	1,9	155	2,2	125	2,1	260	2,8	69.865	4,4
voortijdig	60	1,2	290	1,1	55	0,7	50	0,7	60	1,0	80	0,9	19.345	1,3
saldo	90		505		170		150		125		215		77.485	

Toelichting: % van alle jongeren tot 18 jaar. Het betreft voorlopige cijfers. De cijfers zijn afgerond op vijf decimalen. Om het risico op onthulling van individuen te voorkomen zijn de waarden 0 tot en met 7 weergegeven als geheim.

Bron: gemeentelijke monitor Sociaal Domein



De gemeentelijke monitor Sociaal Domein brengt ook de stapeling in jeugdzorg (tussen jeugdhulp, jeugdbescherming en/of jeugdreclassering) in beeld. Wat zien we? De stapeling van jeugdzorg in de Drechtsteden varieert. De minste stapeling zien we in Alblasterdam waar 0,4% van de jeugdigen tot 18 jaar meer dan één vorm van jeugdzorg heeft. De meeste stapeling vinden we in Dordrecht. In de meeste gevallen jeugdhulp én jeugdbescherming. De grootste groep jeugdigen in jeugdzorg heeft enkel jeugdhulp. Of deze laatste groep binnen de jeugdhulp meerdere hulpverleningstrajecten heeft, laat de gemeentelijke monitor niet zien.



Stapeling in jeugdzorg, 1e halfjaar 2016

	Alblasterdam		Dordrecht		H-I-Ambacht		Papendrecht		Sliedrecht		Zwijndrecht		Nederland	
	aantal	%	aantal	%	aantal	%	aantal	%	aantal	%	aantal	%	aantal	%
enkel jeugdhulp	395	7,9	2.150	8,5	595	7,9	545	7,7	500	8,6	890	9,6	259.365	7,2
enkel jeugdbescherming	10	0,2	65	0,3	10	0,1	20	0,3	20	0,3	25	0,3	9.465	0,3
enkel jeugdreclassering	-	-	45	0,2	-	-	-	-	-	-	10	0,1	5.160	0,1
jeugdhulp en jeugdbescherming	20	0,4	205	0,8	35	0,5	45	0,6	30	0,5	60	0,6	24.380	0,7
jeugdhulp en jeugdreclassering	-	-	20	0,1	-	-	-	-	-	-	-	-	2.635	0,1
jeugdbescherming en jeugdreclassering	-	-	-	-	-	-	-	-	-	-	-	-	235	0,0
jeugdhulp, jeugdbescherming en jeugdreclassering	-	-	-	-	-	-	-	-	-	-	-	-	900	0,0

Toelichting: % van alle jongeren tot 18 jaar. Het betreft voorlopige cijfers. De cijfers zijn afgerond op vijftallen. Om het risico op onthulling van individuen te voorkomen zijn de waarden 0 tot en met 7 weergegeven als geheim. Bron: gemeentelijke monitor Sociaal Domein, bewerking OCD



Registraties Serviceorganisatie Jeugd Zuid-Holland Zuid

De Serviceorganisatie Jeugd ZHZ levert aan gemeenten iedere maand en ieder kwartaal een rapportage op met daarin verschillende cijfers over het gebruik en de kosten van jeugdzorg.

Meldingen

In totaal zijn er in 2016 voor de zes Drechtsteden 11.945 meldingen in het MO platform (voorheen Zo!Jong) ingevoerd. Het zwaartepunt van melders ligt bij de categorieën 'overige' (initiële vulling, 32%) en huisartsen (30%), gevolgd door jeugdigen zelf (15%), ouders (12%) en gecertificeerde instellingen (10%).

Meldingen in MO platform, 2016

	A	D	H	P	S	Z	totaal
meldingen	842	5.721	1.120	1.155	1.082	2.025	11.945

Bron: Serviceorganisatie Jeugd ZHZ



Serviceorganisatie Jeugd ZHZ

De Serviceorganisatie is opgericht door de 17 gemeenten in Zuid-Holland Zuid om sturing op jeugdhulp mogelijk te maken. Namens de 17 gemeenten draagt zij zorg voor het inkopen en contracteren van de regionale zorgmarkt, budgetbeheersing, informatievoorziening en accountmanagement.

In het beleidsplan en het > [Beleidsrijk Regionaal Transitie Arrangement \(BRTA\) Jeugdhulp Zuid-Holland Zuid](#) zijn de beleidsmatige en financiële kaders vastgelegd voor de uitvoering van de jeugdhulp in ZHZ. Gewenste effecten zijn vertaald in maatschappelijke resultaten, doelen en bijbehorende indicatoren, om zodoende te kunnen sturen op deze effecten. De Serviceorganisatie monitort de doelstellingen en indicatoren uit het BRTA.





Instroom in regionale zorgmarkt

In 2016 zijn er in de Drechtsteden 7.966 unieke cliënten in de regionale zorgmarkt ingestroomd. Het merendeel van de jeugdigen doet een beroep op een individuele voorzieningen. De verhouding ZIN:PGB is 91:9. Een duidelijke uitschieter is de gemeente Alblasserdam, waar relatief veel PGB's worden verstrekt.

In de Jeugdwet is vastgelegd dat er drie partijen zijn door wie een jeugdige doorverwezen kan worden naar de gespecialiseerde jeugdhulp, oftewel een individuele voorziening zoals opgenomen in de Verordening Jeugdhulp. Deze verwijzers zijn: medische verwijzers (waaronder huisartsen), gecertificeerde instellingen en de gemeentelijke toegang (jeugdteams/sociaal teams). In onderstaande tabel zien we dat het aantal verwijzingen via medische verwijzers, behalve in Alblasserdam, een stuk hoger ligt dan de instroom via jeugd- en sociale teams. Dit is conform het landelijke beeld. Wel lezen we in [een artikel](#) in Binnenlands Bestuur dat het aantal verwijzingen via gemeenten (landelijk) stijgt.

In de tabel staat ook nog een vierde verwijzer; externe import. Dit is de groep jeugdigen die voor 1 januari 2015 al jeugdhulp ontving. Deze groep zal naar verloop van tijd steeds kleiner worden, omdat langs deze route geen sprake kan zijn van nieuwe instroom.

Instroom in regionale zorgmarkt, 2016

	A	D	H	P	S	Z	totaal
jeugdigen met jeugdhulp	599	3.545	846	888	728	1.360	7.966
jeugdigen met individuele voorziening	478	2.862	637	686	578	1.046	6.287
verwijzers							
externe import	22%	25%	25%	21%	25%	23%	24%
gecertificeerde instellingen	9%	14%	8%	10%	12%	12%	12%
jeugdteam/sociale teams	35%	25%	27%	27%	28%	26%	27%
medische verwijzers	34%	36%	39%	42%	35%	39%	37%
verhouding ZIN:PGB	79:21	93:7	91:9	91:9	87:13	92:8	91:9

Bron: Serviceorganisatie Jeugd ZHZ





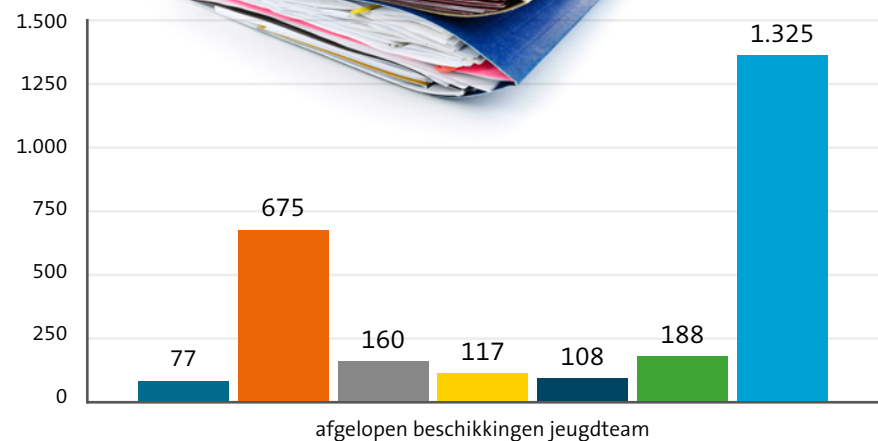
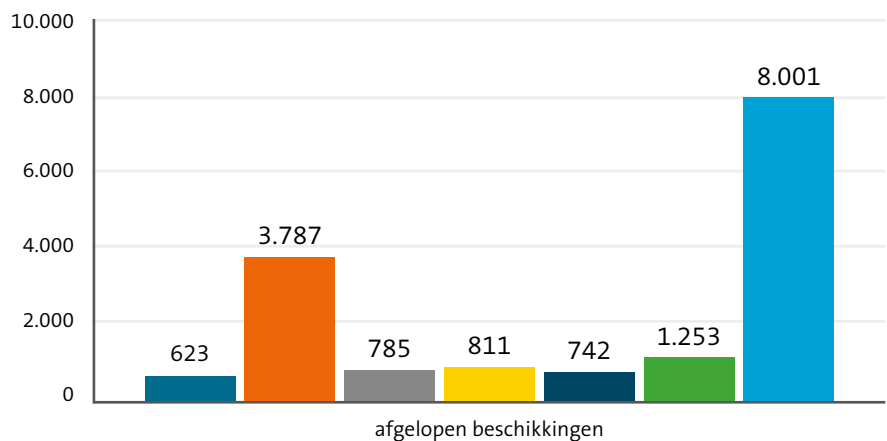
Uitstroom

Er zijn in totaal 8.001 beschikkingen afgelopen in 2016. Met name in de maand december (meer dan 2.400), vanwege het feit dat veel beschikkingen wederom voor een jaar zijn afgegeven. De jeugdteams hebben in dezelfde periode 1.325 dossiers afgesloten.

Afgesloten dossiers
1.325



Uitstroom, 2016



■ Alblasserdam ■ Dordrecht ■ Hendrik-Ido-Ambacht ■ Papendrecht ■ Sliedrecht ■ Zwijndrecht ■ totaal

Bron: Serviceorganisatie Jeugd ZHZ





Financiën

De realisatiecijfers voor 2015 komen uit op € 100.737.000. Ten opzichte van de begrotingswijziging meicirculaire 2015 die in het AB van juli 2015 is vastgesteld, is er in 2015 een onderbesteding van € 822.000. Op grond van de bijdragenverordening zijn de werkelijke lasten bij de 17 gemeenten in rekening gebracht.

In de 2e burap van 2016 is aangegeven dat de lasten in 2016 € 1.178.000 hoger uitkomen dan de vastgestelde begroting op grond van de meicirculaire 2016. Het betreft € 1.600.000 meer kosten aan jeugdhulp en een onderbesteding van € 400.000 aan de jeugdteams (ten opzichte van de Knoppennotitie, de 1e burap en zoals besloten in het AB van juli 2016).

De begroting van 2017 is gebaseerd op de septembercirculaire 2017 met een aanvulling van € 1.700.000 voor Veilig Thuis en het Crisisinterventieteam.



Jeugdhulpbudget, Zuid-Holland Zuid (in euro's)

	realisatie 2015	begroting 2016	begroting 2017 ^a
baten	100.737.000	98.522.000	99.410.000
lasten	100.737.000	98.522.000	99.410.000
saldo	0	0	0

a) vastgesteld in het AB van 15 december (niet opgenomen in 2e bestuursrapportage)

Bron: 2e bestuursrapportage Serviceorganisatie Jeugd ZHZ





Veiligheid, bescherming en crisis

Veiligheid, bescherming en crisis, 2016

	Alblasserdam	Dordrecht	H-I-Ambacht	Papendrecht	Sliedrecht	Zwijndrecht	totaal
jeugdigen waarvoor jeugdbeschermingstafel routingsbesluit genomen heeft	8	122	32	35	28	51	276
kinderen betrokken bij meldingen Veilig Thuis	113	944	131	236	157	341	1.922
verzoeken tot onderzoek ingediend bij Raad voor de Kinderbescherming	13	150	39	35	33	48	318
jeugdigen waarvoor een jeugdbeschermingsmaatregel aan de rechtbank is verzocht	2	92	22	28	19	35	198

Toelichting: De cijfers van de jeugdbeschermingstafel betreffen het aantal unieke jeugdigen. Jeugdigen worden in de praktijk echter soms herhaald gemeld. De Raad voor de Kinderbescherming heeft nog geen gegevens kunnen leveren over onderzoek door en advies van de Raad bij jeugdstrafzaken.

Bron: Serviceorganisatie Jeugd ZHZ



Cliëntervaringsonderzoek Jeugd

Gemeenten zijn verplicht om vanaf 2016 een cliëntervaringsonderzoek Jeugd te (laten) doen. Dit is via een verwijzing in de Jeugdwet (art. 210) naar de Wmo vastgelegd. Het onderzoek c.q. de vragenlijst moet gaan over een aantal onderwerpen die bij wet zijn bepaald: toegankelijkheid van voorzieningen, uitvoering van de zorg en effect van de zorg. In opdracht van de VNG heeft stichting Alexander > [een modelvragenlijst](#) ontwikkeld. Over de wijze waarop het onderzoek afgenomen moet worden, is niets vastgelegd.

Voor de regio Zuid-Holland Zuid draagt de Serviceorganisatie Jeugd ZHZ zorg voor het cliëntervaringsonderzoek. Het veldwerk heeft voorjaar 2016 plaatsgevonden en de resultaten zijn aangeleverd bij het Ministerie van VWS. Op basis van de ontvangen informatie publiceert het ministerie op landelijk niveau een rapportage. Deze rapportage geeft een landelijk beeld van de door de cliënt ervaren kwaliteit van de zorg en ondersteuning en stelt gemeenten in staat om de cliëntervaringen in de eigen gemeente te vergelijken met de ervaringen van andere gemeenten als basis voor continue kwaliteitsverbetering. Wanneer de rapportage verschijnt is nog niet bekend.



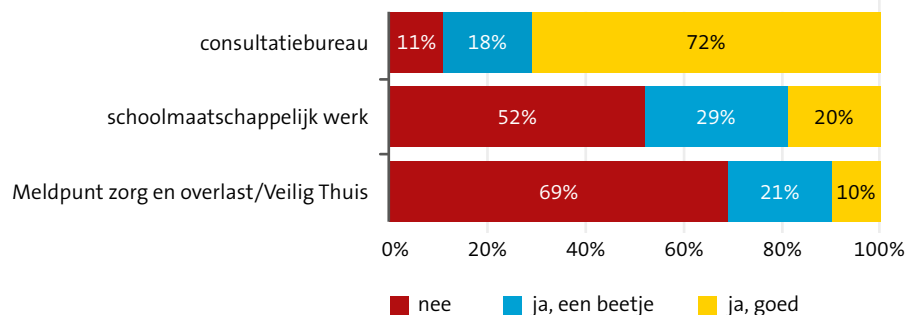
Bekendheid jeugdhulpvoorzieningen

In het voorjaar 2015 heeft het OCD Drechtsteden breed een tussenmeting gedaan van de monitor Sociaal, met daarin vragen over de bekendheid van verschillende sociale voorzieningen. Een aantal van deze voorzieningen gaan ouders/opvoeders van kinderen aan, zoals het schoolmaatschappelijk werk en het meldpunt zorg en overlast/Veilig Thuis. Wat blijkt? De meerderheid van de ouders met kinderen jonger dan 18 jaar is niet (zo) bekend met de voorzieningen. Alleen het consultatiebureau scoort goed.

Dit is ook niet zo vreemd, gezien het feit dat de tussenmeting slechts een paar maanden na de invoering van de decentralisaties uitgevoerd is. Hoogstwaarschijnlijk hebben de vele veranderingen in het welzijnsveld een nadelig effect gehad op de bekendheid van voorzieningen. Een voorbeeld van zo'n verandering is het meldpunt Zorg & Overlast/Veilig Thuis. Met ingang van 1 januari 2015 zijn het Steunpunt Huiselijk Geweld/Meldpunt Zorg & Overlast opgegaan in de projectorganisatie Veilig Thuis Zuid-Holland Zuid. Ook het voormalige Advies- en Meldpunt Kindermishandeling (AMK) maakt hiervan onderdeel uit. In het voorjaar 2017 staat er een nieuwe meting gepland en zullen we zien of de bekendheid met de voorzieningen gegroeid is.

Weten ouders waar zij, indien nodig, hulp kunnen vinden? Veel wel, maar zeker niet allemaal. Zo'n zes op de tien ouders met kinderen jonger dan 18 jaar geven aan te weten waar zij opvoedondersteuning kunnen vinden indien de situatie hiernaar vraagt.

Bekendheid jeugdhulpvoorzieningen



Toelichting: % van ouders met kinderen tot 18 jaar

Bron: OCD

Monitor Sociaal

De monitor Sociaal wordt eens in de vier jaar gehouden.
De volgende meting staat gepland voor voorjaar 2017.

Meer resultaten van de tussenmeting 2015 vindt u bij het onderdeel > [Wmo](#). Benieuwd naar de factsheet van het OCD? klik dan > [hier](#).



Samenwerking rondom zorg voor jeugd in Dordrecht

In opdracht van de gemeente Dordrecht heeft het OCD een onderzoek uitgevoerd naar de samenwerking rondom de zorg voor jeugd in Dordrecht. Het onderzoek geeft inzicht in de verbinding tussen jeugdteams, basisvoorzieningen (in het bijzonder de sociale teams) en de preventieve ondersteuning in Dordrecht. Daarnaast biedt het handvatten om de verbinding en samenwerking in de toekomst (verder) te verfijnen en op elkaar af te stemmen.

Er is en wordt hard gewerkt door de professionals rondom de zorg voor jeugd om de transformatie van de jeugdhulp te doen slagen, zo blijkt uit het onderzoek. Dit betekent echter niet dat de samenwerking momenteel vlekkeloos verloopt. Dat kan ook niet verwacht worden, een jaar na de transitie. Sommige professionals weten elkaar goed te vinden, vanwege hun vakgebied en het feit dat men al samenwerkte voor 1 januari 2015. Andere professionals geven o.a. aan dat ze niet precies weten wat de taken en verantwoordelijkheden zijn van hun samenwerkende partners. En dat er in de onderlinge communicatie, met name elkaar op de hoogte houden, nog het een en ander schort.

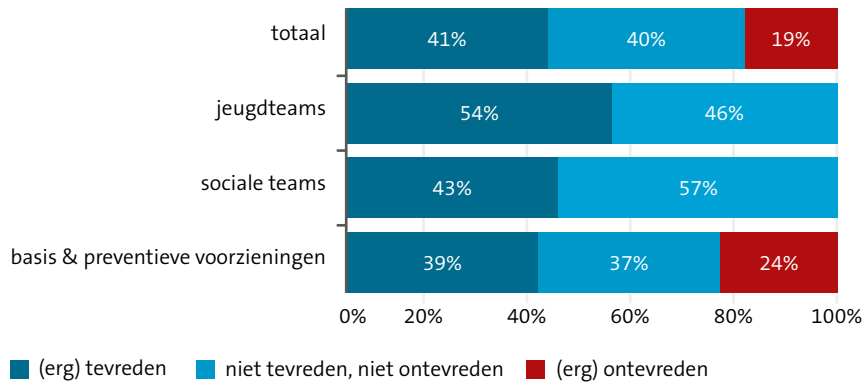
Enkele cijfers

Dat nog niet iedereen tevreden is over de samenwerking rondom de zorg in Dordrecht blijkt uit onderstaande twee figuren. Twee op de vijf professionals zijn (erg) tevreden en één op de vijf is (erg) ontevreden. Het gemiddelde rapportcijfer dat men geeft is een 6,0. Met name de professionals werkzaam bij de basis- en preventieve voorzieningen (zoals de jeugdgezondheidszorg, het onderwijs, het schoolmaatschappelijk werk en huisartsen) zijn ontevreden over de onderlinge samenwerking.

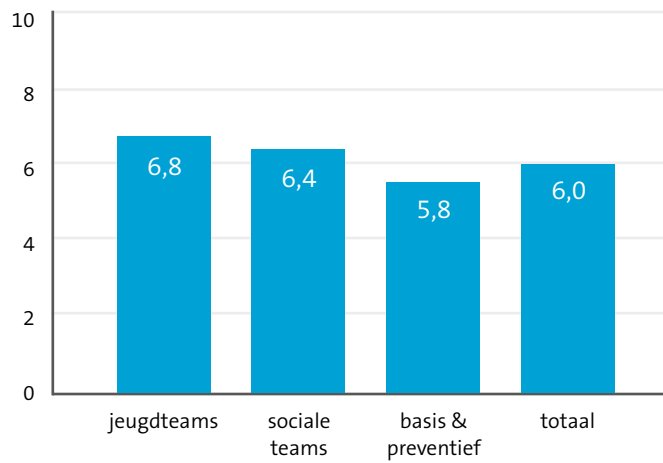




Algemene tevredenheid over samenwerking rondom zorg voor jeugd



Rapportcijfer samenwerking rondom zorg voor jeugd



Bron: OCD





Tellen en vertellen in een lerende evaluatie

We hebben gekozen voor een combinatie van kwantitatief en kwalitatief onderzoek. Om de tevredenheid van professionals te tellen, hebben we allereerst alle professionals rondom de zorg voor jeugd in Dordrecht een vragenlijst voorgelegd. Daarnaast vonden we het ook erg belangrijk om ook hun verhaal te vertellen over de werking van de teams en de onderlinge verbinding. Want, wat zegt een cijfer nu precies? Het vertellen hebben we gedaan door middel van praktijktafels, waarbij verschillende type professionals aan tafel zaten om de cijfers (uit het kwantitatieve deel) te duiden en aangezet werden om samen na te denken over de onderlinge verbinding, samenwerking en mogelijke verbeteringen. Het gaf alle betrokken professionals de mogelijkheid om tijdens het proces van elkaar te leren, en niet achteraf. Kortom, een lerende evaluatie.

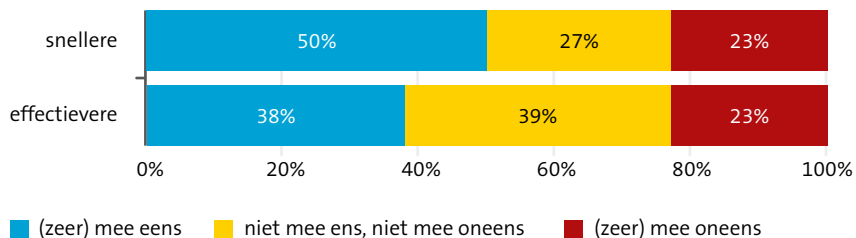




Uiteindelijk moet de samenwerking leiden tot een snellere en bovenal effectievere aanpak van problemen bij jeugdigen en hun ouders. Van de professionals in de sociale teams en werkzaam in het basis- en preventieve veld geeft de helft aan dat de samenwerking met de jeugdteams voor een snellere aanpak zorgt. Een kleiner aandeel (38%) geeft aan dat de samenwerking (ook) tot een effectievere aanpak leidt. Een kwart van de professionals vindt dat dit zeker (nog) niet het geval is.

Over de aanpak van de leden van de jeugdteams zijn de samenwerkende professionals over het algemeen tevreden. Zo voelen de meeste professionals zich als partner serieus genomen en geven de meesten aan dat de jeugdteams zoveel mogelijk een beroep doen op de eigen kracht en het sociaal netwerk van jeugdigen en hun ouders. Eén van de uitgangspunten van de decentralisatie.

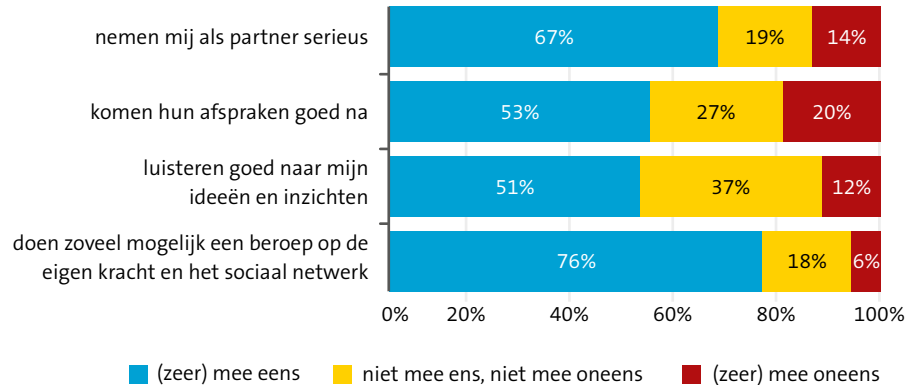
De samenwerking met de jeugdteams leidt tot een ... aanpak van problemen



Toelichting: beantwoord door leden van de sociale teams en professionals van de basis- en preventieve voorzieningen

Bron: OCD

De jeugdteams...



Toelichting: beantwoord door leden van de sociale teams en professionals van de basis- en preventieve voorzieningen

Bron: OCD

“DE CIJFERS ZIJN EEN MOMENTOPNAME VAN EIND 2015. DE SAMENWERKING TUSSEN JEUGDHULPPROFESSIONALS IS EEN THEMA DAT VOORTDUREND DE AANDACHT VAN DE GEMEENTE DORDRECHT HEEFT EN IN ONTWIKKELING IS.”

Bron: gemeente Dordrecht



Evaluatie Uitvoeringsprogramma Jeugd Zwijndrecht

In het lokaal uitvoeringsprogramma Jeugd 2015-2016 geeft de gemeente Zwijndrecht weer hoe de gemeente, samen met partners, lokaal werkt aan de invulling van haar jeugdhulptaken en de transformatie. De gemeente heeft behoefte aan (meer) informatie om zowel inhoudelijk als financieel te kunnen sturen en grip te krijgen en houden op de taken en verantwoordelijkheden. In opdracht van de gemeente Zwijndrecht voert het OCD dit jaar een evaluatie uit van het uitvoeringsprogramma.

In het uitvoeringsprogramma Jeugd 2015-2016 staat het volgende geschreven: *“we versterken en verbreden de basisvoorzieningen, we treffen voorzieningen op de lokale inbedding van jeugdzorg en we zorgen voor samenhang met de taken die regionaal uitgevoerd worden”*. Het lokale uitvoeringsprogramma kent 4 hoofdoopgaven en 24 deelopgaven. De opgaven zijn tweesoortig: output (is de prestatie geleverd?) en outcome (wat is het effect?) gerelateerd. Het evalueren en monitoren van het uitvoeringsprogramma Jeugd 2015-2016 is dan ook een combinatie van tellen en vertellen. In de evaluatie beperken we ons tot het vertellen: hoe ervaren betrokkenen de uitvoering? Welke knelpunten zijn er? En welke vooruitgang ziet men?³ Het tellen pakt de gemeente Zwijndrecht zelf op.



³ De evaluatie van het OCD betreft 15 (van de 24) deelopgaven. Dit zijn de opgaven die een outcome-effect en in de meeste gevallen ook een output-element in zich hebben.

Praktijktafels, focusgroepgesprek en Bewonerspanel

Kwalitatief onderzoek leent zich goed voor het vertellen van de ervaringen van alle betrokken partijen. Inmiddels hebben we drie praktijktafels gehouden met belangrijke jeugdhulpprofessionals uit het CJG team, Jeugdteam, onderwijs, kinderopvang, jongerenwerk en woningbouwcorporaties. Daarnaast hebben we het Bewonerspanel van het OCD ingezet, dat bestaat uit ruim 900 Zwijndrechtenaren van 18 jaar en ouder. Een focusgroepgesprek met inwoners die met het jeugdbeleid van de gemeente Zwijndrecht in aanraking zijn gekomen (en eventueel vastlopen in de zorg), staat nog op de planning. De rapportage zal even daarna worden opgeleverd.



Monitor Transitie Jeugd

De > **Monitor Transitie Jeugd** brengt de onbedoelde negatieve effecten en knelpunten van de transitie van de jeugdhulp naar de gemeenten in kaart. Ook worden de mogelijke oplossingen vanuit cliëntperspectief aangekaart. De monitor loopt in 2015 en 2016. In regionale en landelijke rapportages worden de signalen zichtbaar. De rapportages worden toegestuurd aan belangenbehartigers, gemeenten en de rijksoverheid, en bieden de mogelijkheid tot het concreet aanpakken van de knelpunten.



Evaluatie Serviceorganisatie Jeugd ZHZ en formule jeugdteams

De 17 gemeenten in Zuid-Holland Zuid hebben in de Sturingsnotitie Jeugdhulp Zuid-Holland Zuid en het inrichtingsplan van de Serviceorganisatie aangegeven dat de Serviceorganisatie medio 2017 moet worden geëvalueerd. Om dit op een gedegen wijze te kunnen doen en tijdig een besluit te kunnen nemen over het continueren of opheffen van de Serviceorganisatie, is de besluitvorming naar voren verschoven. Dit heeft geresulteerd in een bestuursopdracht om in 2016 de Serviceorganisatie te evalueren. Daarnaast was er de behoefte om de regionale formule van de jeugdteams te evalueren. Beide > [evaluaties](#) zijn uitgevoerd door het bureau Seinstra & van der Laar.

Serviceorganisatie Jeugd ZHZ

Centraal in de doorlichting van de Serviceorganisatie stond de vraag of de Serviceorganisatie de beste waarborging biedt om te zorgen voor de juiste grip op de uitvoering van de jeugdhulp in Zuid-Holland Zuid. Functioneert de Serviceorganisatie daadwerkelijk zoals het in 2014 is bedacht? Tevens is er gekeken naar de efficiency en effectiviteit van de organisatie. Op basis van de doorlichting en de vele gesprekken die Seinstra & van der Laar gehouden heeft, zijn een aantal conclusies te trekken:

- De Serviceorganisatie functioneert goed tot zeer goed.
- Betrokkenen ervaren de Serviceorganisatie als proactief, betrokken, kwalitatief hoogwaardig en slagvaardig.
- De Serviceorganisatie biedt goede waarborgen om grip te houden op financiën en om zich daarnaast verder te richten op kwaliteit en kwantiteit van jeugdhulp.

Naast enkele verbeterpunten is het advies om de Serviceorganisatie op de huidige schaal te continueren.

Formule jeugdteams

Ook voor de jeugdteams resulteert de evaluatie van Seinstra & van der Laar in het advies om de formule en daarmee de Stichting Jeugdteams na 2017 te continueren op de huidige schaal.⁴ Met name vanwege de continuïteit en het behouden van kwaliteit en om de doorontwikkeling en transformatie verder de ruimte te geven. De volgende conclusies worden getrokken:

- Er is veel ontwikkeld in een jaar tijd, de meerwaarde van het regionaal organiseren van de jeugdteams wordt herkend en erkend.
- Ervaringen met de jeugdteams op hoofdlijnen is positief, goede en gedreven professionals, doorontwikkeling generalistische basis is nodig.
- De uitgangspunten worden nog steeds gedeeld, meer sturingscapaciteit in de Stichting en verheldering van afspraken opdrachtgeverschap en regionale versus lokale sturing is nodig.
- Aansluiting teams bij de lokale situatie gaat in de praktijk redelijk goed, maar doorontwikkeling van de aansturing en bewaken van regionale grenzen is wel nodig.

4) De evaluatie van het OCD betreft 15 (van de 24) deelopgaven. Dit zijn de opgaven die een outcome-effect en in de meeste gevallen ook een output-element in zich hebben.



Evaluatie Veilig Thuis

In het Beleidsrijk Regionaal Transitie Arrangement (BRTA) is aangekondigd dat medio 2016 een keuze moet worden gemaakt voor definitieve positionering van Veilig Thuis. Hiervoor is eind 2015 een bestuursopdracht vastgesteld door de verschillende opdrachtgevers van het huidige Veilig Thuis, namelijk het Algemeen Bestuur, centrumgemeenten en de 17 colleges.

Eind 2014 hebben de gemeenten in Zuid-Holland Zuid besloten nog geen keuze te maken voor de positionering van Veilig Thuis (Advies- en Meldpunt Huiselijk geweld en Kindermishandeling, AMHK). Veilig Thuis Zuid-Holland Zuid wordt sinds 1 januari 2015 uitgevoerd in een samenwerkingsorganisatie van Jeugdbescherming west (AMK-functie: Advies- en Meldpunt Kindermishandeling) en de Dienst Gezondheid & Jeugd ZHZ (SHG-functie: Steunpunt Huiselijk Geweld en het meldpunt Zorg & Overlast en OGGz-taken: Openbare Geestelijke Gezondheidszorg).

Om een weloverwogen keuze te maken over de positionering van Veilig Thuis heeft in 2016 onderzoek plaatsgevonden. Het gaat dan om inhoud: welke taken willen we positioneren? En om de positioneringsvariant: waar willen wij positioneren?

Wat positioneren?

In het adviesrapport “Smal doen en breed denken”, uitgevoerd door Caroline Mobach, is antwoord gegeven op de vraag: “Wat zijn de voor- en nadelen van een smal Veilig Thuis en een breed Veilig Thuis gezien vanuit de potentiële doelgroep van Veilig Thuis?”⁵ Na zorgvuldige weging vanuit de argumenten die aangedragen zijn vanuit het perspectief van zowel inwoners als professionals, slaat de balans overtuigend door naar een Veilig Thuis in de smalle variant.⁶ Deze duidelijke voorkeur heeft vooral te maken met de forse opgaven die Veilig Thuis de komende jaren moet uitvoeren op een hoog specialistisch terrein van complexe problematiek. De overweging is daarbij dat cruciale elementen als het afbreukrisico op meldingsbereidheid bij inwoners en professionals, kans op rolvermenging tussen werksoorten AMHK en OGGz (of wel bewaken onafhankelijke rol en beoordeling) en de ontwikkeling van hoogwaardige expertise in combinatie met de komende opgaven, doorslaggevend zijn geweest om te adviseren de bestuursopdracht aan Veilig Thuis te geven in de smalle variant.



5) Mobach, C. (2016). Smal doen en breed denken. Advies smal of breed Veilig Thuis.

6) Veilig Thuis in de smalle variant richt zich op kindermishandeling- en verwaarlozing, huiselijk geweld, ouderenmishandeling, loverboy-problematiek, vrouwelijke genitale verminking, seksueel geweld, eer gerelateerd geweld, kind-oudermishandeling, huwelijksdwang en achterlating en (ex-)partnergeweld. Veilig Thuis in de brede variant inclusief het Meldpunt Zorg en Overlast is mede gericht op de moeilijk bereikbare doelgroep van sociaal kwetsbare mensen met ernstige problemen op meerdere levensgebieden, zoals verslavings- en/of psychische problemen die zichtbaar of onzichtbaar problemen kunnen veroorzaken, zoals huisvestingsproblemen, zelfverwaarlozing, sociaal isolement of overlast. De aanpak van deze doelgroep valt onder de Openbare Geestelijke Gezondheidszorg (OGGz).



Waar positioneren?

In de bestuursopdracht positionering Veilig Thuis zijn vier positioneringsvarianten benoemd:

1. apart organisatieonderdeel Jeugdbescherming west
2. onderdeel Dienst Gezondheid & Jeugd ZHZ (al dan niet apart)
3. nieuwe stichting
4. huidige samenwerkingsorganisatie (Jeugdbescherming west en Dienst Gezondheid & Jeugd ZHZ)

Deze positioneringsvarianten worden nader uitgewerkt op inhoud, financiën en governance. Naar verwachting neemt het Algemeen Bestuur van de gemeenschappelijke regeling Dienst Gezondheid & Jeugd ZHZ eind 2016 een besluit over de positionering van Veilig Thuis.



PARTICIPATIEWET

Per 1 januari 2015 is de Participatiewet in werking getreden. Wat deze wet voor veranderingen met zich meebrengt ziet u in onderstaand schema. Op het gebied van de Participatiewet zijn er verschillende bronnen die ons iets (kunnen) vertellen over het gebruik van de voorzieningen:

- > [gemeentelijke monitor Sociaal Domein](#)
- > [Sociale Dienst Drechtsteden](#)
- > [procesevaluatie Participatiewet](#)
- > [MKBA Participatieplekken](#)
- > [landelijke onderzoeken en ontwikkelingen](#)

Snel naar:

➤ [STAND VAN ZAKEN: PARTICIPATIEWET](#)



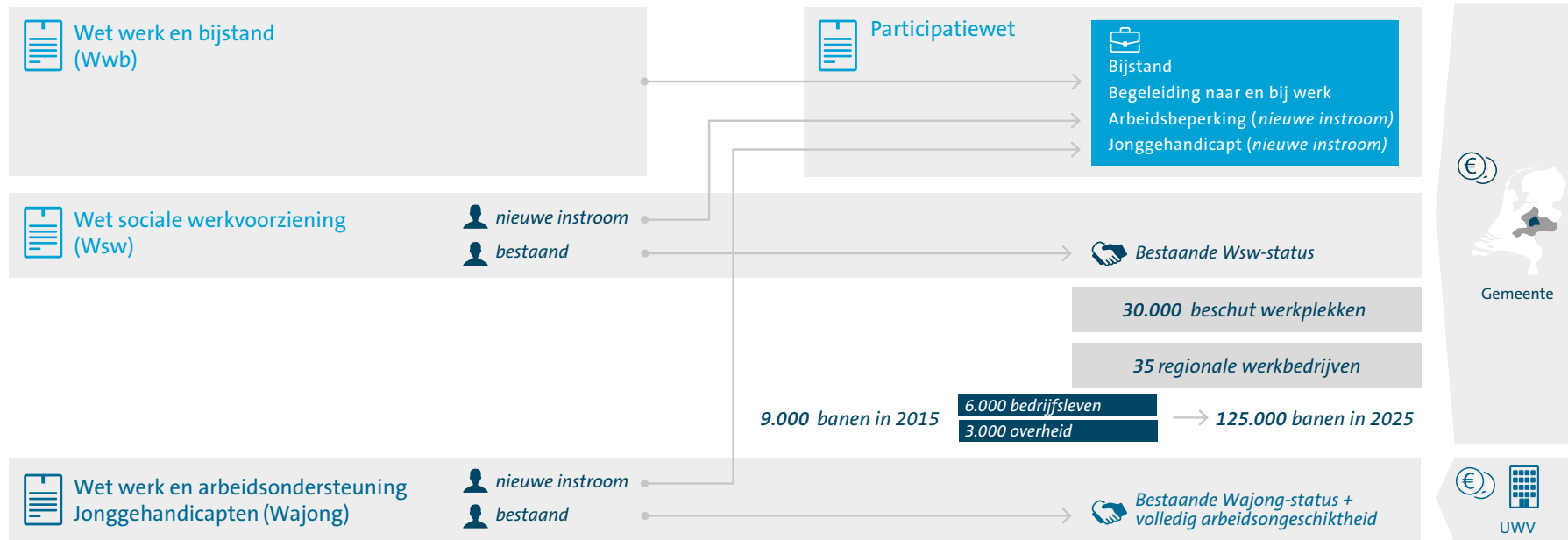


Veranderingen per 1 januari 2015 - Participatiewet

WERK › PARTICIPATIEWET

Vóór 1 januari 2015

Na 1 januari 2015



Bron: Twijnstra en Gudde





Verdiencapaciteit

Centraal in de Participatiewet en het beleid in de Drechtsteden staat de mate waarin mensen zelfstandig het wettelijk minimum loon (WML) kunnen verdienen. De Sociale Dienst Drechtsteden maakt een inschatting van de 'verdiencapaciteit' op basis waarvan instrumentarium wordt ingezet. Kortgezegd worden er drie groepen onderscheiden:

- personen met een verdiencapaciteit van 80-100%, die weinig begeleiding/ondersteuning nodig hebben om zelfstandig het WML te verdienen;
- personen met een verdiencapaciteit van 50-80%, die een bijdrage kunnen leveren op de reguliere arbeidsmarkt, maar niet zonder (langdurige) steun van de overheid;
- personen met een verdiencapaciteit <50% waarvoor geen reguliere arbeidsmarkt is, maar die wel naar vermogen kunnen participeren.

Voor elk van deze groepen worden verschillende instrumenten ingezet. Nieuw is dat de groep met een verdiencapaciteit van 50-80% langdurig kan worden ondersteund.



STAND VAN ZAKEN: PARTICIPATIEWET

In de beleidsnota Invoering Participatiewet is vastgelegd hoe de Drechtsteden de uitvoering van de Participatiewet ter hand nemen. De mate waarin mensen in staat zijn zelfstandig het wettelijk minimumloon te verdienen staat hierin centraal. Voor mensen met een bijstandsuitkering en gemeentelijke prioritaire groepen met een verdiencapaciteit <50% zijn er participatieplekken beschikbaar. De ambitie om in 2015 al direct minimaal 800 deelnemers actief te hebben op participatieplekken bleek niet reëel. De redenen dat plaatsingen achter bleven op de ambitie zijn divers. De matchingunit van MEE kende een moeizame start en zowel bestuurlijk als ambtelijk doorgevoerde wijzigingen in het proces leverde vertragingen op. Daarnaast blijkt ook het verleiden van de doelgroep tot deelname een stevige opgave. Voor 2016 is de ambitie dan ook niet verhoogd, zijn er aanpassingen op de werkwijze doorgevoerd en wordt stevig ingezet op het lokaal bereiken van zoveel mogelijk potentiële deelnemers. In de afgelopen periode is de participatiebonus geïmplementeerd, die aanvullend een stevige extra stimulans tot deelname kan vormen.

De bonus geldt met terugwerkende kracht vanaf 1 januari 2016. Eind 2016 zijn er in totaal 1.000 geaccordeerde plekken beschikbaar met in totaal 543 actieve participanten. In 2016 zijn in totaal 536 participanten geplaatst.

Naar aanleiding en op basis van de resultaten van de uitgevoerde Maatschappelijke Kosten Baten Analyse (MKBA) Participatieplekken gaat de SDD de doorontwikkeling van de participatie-plekken in samenwerking met de gemeenten voor 2017 verder uitwerken, met focus op het realiseren van een duurzamere invulling van beschikbare plekken en het zoveel als mogelijk beperken van de (organisatie)kosten.

De groep met een verdiencapaciteit van 50-80% had vóór de invoering van de Participatiewet weinig kans op werk. Dat is nu beter mogelijk. In 2016 zijn door

Baanbrekend Drechtsteden (BBD) in deze groep 382 inwoners geplaatst bij een werkgever, waarvan 222 detacheringen. In die 382 zijn ook 71 detacheringen SW (Sociale Werkvoorziening) inbegrepen. Met het totaal van 382 plaatsingen heeft Baanbrekend aan de doelstelling (380 in 2016) voldaan. Ook heeft de SDD voor de doelgroep schoolverlaters VSO/PrO/Entree een specifieke aanpak ontwikkeld die landelijk als 'good practice' wordt gezien. Deze jongeren zijn hierdoor vroegtijdig in beeld en worden zo nodig door de SDD ondersteund richting werk. Hiermee wordt voorkomen dat er jongeren uit deze groep tussen wal en schip vallen. In 2016 hebben 250 preventiegesprekken op school plaatsgevonden; 112 jongeren zijn besproken, begeleid en in traject gezet. 32 jongeren hiervan hebben werk gevonden. Van de groep met 80-100% verdiencapaciteit, waarvoor weinig is veranderd, plaatste BBD in 2016 649 Drechtstedelingen bij een werkgever. De jaardoelstelling was 620 plaatsingen. Ook die doelstelling is dus gehaald.

Uit de gemeentelijke monitor Sociaal Domein en de eerste (proces)evaluatie door het OCD blijkt dat de Drechtsteden in 2015 voortvarend van start zijn gegaan met de nieuwe voorzieningen. De uitstroom neemt recent toe. Maar er is ook nog steeds sprake van een forse instroom. Vooral de toename van het aantal statushouders was daarin in 2016 een factor en dat zal in 2017 nog zo blijven. Met de deelname van het UWV in het samenwerkingsverband Baanbrekend is er nu een eenduidige werkgeversbenadering en daarmee een aanpak en focus op de groep max WWV-ers, wat de grootste groep instromers is bij de SDD, na de statushouders. Uit de regionale trendrapportage van het UWV blijkt dat werkgevers in de Drechtsteden op de voortgang van de Banenafpraak bovengemiddeld presteren. Nieuwe wetgeving per 1-1-2017 moet hier bestaande belemmeringen wegnemen.





Overzicht beschikbare informatie, onderzoeken/monitoren - Participatiewet

	wie	frequentie	beschikbaar
gemeentelijke monitor Sociaal Domein	VNG, KING en het CBS	halfjaarlijks	januari en juli
registraties SDD	SDD	jaarlijks	op aanvraag
bestuursrapportages en jaarstukken		per vier maanden	juni, november, april
procesevaluatie Participatiewet	OCD	eenmalig	november 2015
MKBA Participatieplekken	Lysias	eenmalig	november 2016
regionale trendrapportage Banenafpraak	UWV	kwartaal	circa 3 maanden na afloop kwartaal



Gemeentelijke monitor Sociaal Domein - Participatiewet

Voor de Participatiewet geeft de gemeentelijke monitor Sociaal Domein inzicht in het gebruik van voorzieningen. Er is geen centraal gestuurd, verplicht cliëntervaringsonderzoek voor de Participatiewet. Wel heeft de SDD sinds mei 2014 zijn eigen continue Klant Contact Monitor.

Onderstaande tabel geeft een overzicht van de toepassing in het eerste halfjaar 2016 van een aantal re-integratievoorzieningen. Te zien is dat de Drechtsteden in het eerste halfjaar 2016 – vergeleken met het landelijk gemiddelde - voortvarend werk hebben gemaakt van de toepassing van nieuwe voorzieningen. Vooral met de toepassing van loonkostensubsidie behoort de regio Drechtsteden tot de koplopers. Beschut werk werd net als in veel andere gemeenten – bewust – (nog) niet toegepast.⁷

Aantallen toepassingen re-integratievoorzieningen Participatiewet, 1e halfjaar 2016

	Alblasserdam		Dordrecht		H-I-Ambacht		Papendrecht		Sliedrecht		Zwijndrecht		Nederland
	aantal	%	aantal	%	aantal	%	aantal	%	aantal	%	aantal	%	%
tijdelijke loonkostensubsidie	0	0	10	3	0	0	0	0	0	0	0	0	12
loonkostensubsidie	10	32	150	39	10	36	10	20	10	22	20	20	6
participatieplaats	20	64	260	67	10	36	30	60	20	44	60	60	36
beschut werk	0	0	0	0	0	0	0	0	0	0	0	0	0
huishouders tot AOW leeftijd met bijstandsuitkering	310		3.880		280		500		450		1.000		

Toelichting: % per 1.000 huishoudens tot AOW leeftijd met bijstandsuitkering. Het betreft voorlopige cijfers. De cijfers zijn afgerond op tientallen. Bron: gemeentelijke monitor Sociaal Domein

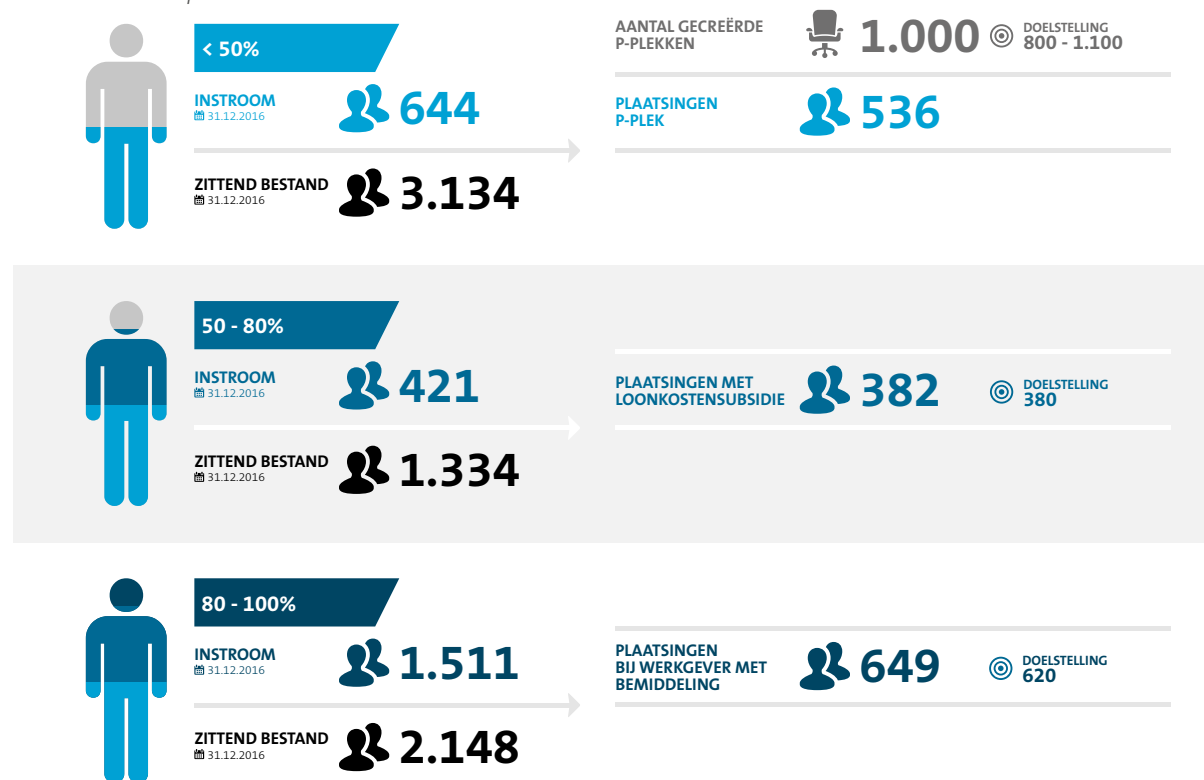
7) Per 1 januari 2017 zijn gemeenten per nieuwe wet verplicht beschut werk in te richten.



Registraties Sociale Dienst Drechtsteden

In de figuur ziet u de realisaties in 2016 en de stand per eind december voor wat betreft de Participatiewet voor inwoners van de Drechtsteden.

Realisaties Participatiewet Drechtsteden



Bron: SDD; van zittend bestand 54 niet ingedeeld

Snel naar:

➤ CIJFERS PER GEMEENTE





Verdiencapaciteit <50%

In 2016 stroomden in totaal 644 inwoners van de Drechtsteden met een verdiencapaciteit van <50% de bijstand in. Het zittende bestand in die groep is 3.134 klanten groot. Sommigen uit deze groep zijn al actief met vrijwilligerswerk. Zowel bij de instroom als bij het zittende bestand gaat het bij ongeveer de helft van deze groep om mensen met een verdiencapaciteit onder de 30%. Voor hen is ook participatie veelal niet haalbaar.

Voor de groep met verdiencapaciteit <50% wordt ingezet op deelname aan participatieplekken. De ambitie om in 2015 al direct minimaal 800 deelnemers actief te hebben op participatieplekken bleek niet reëel. De redenen dat plaatsingen achter bleven op de ambitie zijn divers. De matchingunit van MEE kende een moeizame start en zowel bestuurlijk als ambtelijk doorgevoerde wijzigingen in het proces leverde vertragingen op. Daarnaast blijkt ook het verleiden van de doelgroep tot deelname een stevige opgave. Voor 2016 is de ambitie dan ook niet verhoogd, zijn er aanpassingen op de werkwijze doorgevoerd en is stevig ingezet op het lokaal bereiken van zoveel mogelijk potentiële deelnemers. In de afgelopen periode is de participatiebonus geïmplementeerd, die aanvullend een stevige extra stimulans tot deelname kan vormen. De bonus geldt met terugwerkende kracht vanaf 1 januari 2016. In 2016 zijn in totaal 536 participanten geplaatst. Het aantal actieve participanten per 31 december 2016 was 543.

Verdiencapaciteit 50-80%

De groep met een verdiencapaciteit van 50-80% had vóór de invoering van de Participatiewet weinig kans op werk. Dat is nu beter mogelijk. In 2016 zijn 421 inwoners ingestroomd in deze categorie. Per 31 december 2016 zijn door Baanbrekend Drechtsteden (BBD) in deze groep 382 inwoners geplaatst bij een werkgever, waarvan 222 detacheringen. In die 382 zijn ook 71 detacheringen SW (Sociale Werkvoorziening) inbegrepen. De doelstelling voor heel 2016 lag op 380 plaatsingen. Met het aantal van 382 plaatsingen heeft Baanbrekend aan de doelstelling voldaan.

Verdiencapaciteit 80-100%

Van de groep met 80-100% verdiencapaciteit, waarvoor weinig is veranderd, plaatste BBD 649 Drechtstedelingen bij een werkgever. Hier was de jaardoelstelling 620 plaatsingen. Het doel is met 649 plaatsingen dus behaald. De nieuwe instroom in deze categorie bedroeg in 2016 1.511 klanten.

Totaal plaatsingen Baanbrekend Drechtsteden

Tot en met eind augustus verzorgde BBD in 2016 in totaal 1.031 plaatsingen bij werkgevers. De jaardoelstelling bedroeg 1.000 plaatsingen. Hiermee heeft Baanbrekend de doelstelling dan ook ruim gehaald.





Sociale Dienst Drechtsteden (SDD)

De SDD werkt intensief aan het beperken van de instroom en het bevorderen van de uitstroom naar werk. De instroom wordt beperkt door preventie, ondersteuning schoolverlaters VSO/Pro/Entree, de Startersbeurs en een intensieve aanpak aan de poort via de methode 'Work Fast'. Deze aanpak heeft in 2016 geresulteerd in een preventiecijfer van 76%. Dit komt neer op 1.760 meldingen, waarbij dus door de preventieve aanpak geen bijstandsuitkering is verstrekt.

Door de invoering van de Participatiewet kan sterker worden ingezet op uitzend- deeltijd- en flexwerk en op de inzet van loonkostensubsidie. Baanbrekend Drechtsteden (BBD) plaatst klanten bij werkgevers: regulier (80-100% verdien capaciteit) of met loonkostensubsidie (50-80% verdien capaciteit). Het laatste veelal via detachering. Ook de vroegtijdige ondersteuning van de doelgroep VSO/Pro/Entree leidt tot plaatsingen met loonkostensubsidie. Alle plaatsingen met loonkostensubsidie gaan vergezeld van begeleiding en daar waar nodig vergezeld van jobcoaching (= begeleiding op de werkplek). Daarnaast wordt ook voor het zittende bestand de methode 'Work Fast' toegepast. Klanten met een verdien capaciteit van <50% ten slotte worden - op vrijwillige basis - verleid tot en begeleid naar participatie met behoud van uitkering.



Instroom en zittend bestand naar verdiencapaciteit

Onderstaande tabellen geven de instroom en de stand naar verdiencapaciteit per eind 2016 weer. Let op: dit is een telling naar dossiers. De unieke instroom bedroeg in 2016 2.317 klanten, maar hiervan is op basis van de data op gemeentelijke niveau geen uitsplitsing naar verdiencapaciteit te maken. In totaal telt deze periode 644 instromers met een verdiencapaciteit onder de 50%. Dat is 24% van de totale instroom.⁸ In Dordrecht en Hendrik-Ido-Ambacht was dit aandeel iets hoger, in de overige gemeenten wat lager dan gemiddeld. De verschillen zijn echter klein. Dat geldt grosso modo ook voor de ander groepen. Het aandeel van de groep met 50-80% verdiencapaciteit loopt uiteen van 14,8% in

Papendrecht tot 18,5% in Hendrik-Ido-Ambacht, dat van de groep met 80-100% verdiencapaciteit van 55,4% in Hendrik-Ido-Ambacht tot 64,1% in Sliedrecht.

Zes op de tien is dus instroom met een verdiencapaciteit van 80-100%. Dat is een stuk hoger dan de 32,4% in het zittende bestand. Daarin heeft bijna de helft (47,4%) minder dan 50% verdiencapaciteit. Ook hier zijn er verschillen tussen de gemeenten, maar ook hier zijn die niet erg groot.

⁸ Totaal exclusief 201 niet ingedeeld. Het gaat om nieuwe uitkeringdossiers. In het totaal zijn ook dossierwijzigingen en verhuizingen binnen de Drechtsteden begrepen.

Instroom bijstand, 2016

verdiencapaciteit	Alblasserdam		Dordrecht		H-I-Ambacht		Papendrecht		Sliedrecht		Zwijndrecht		totaal	
	aantal	%	aantal	%	aantal	%	aantal	%	aantal	%	aantal	%	aantal	%
<50%	30	22,6	400	26,4	31	26,1	45	21,5	42	20,4	96	24,4	644	25,0
50-80%	23	17,3	245	16,1	22	18,5	31	14,8	32	15,5	68	17,3	421	16,3
80-100%	80	60,2	871	57,5	66	55,4	133	63,4	132	64,1	229	58,3	1.511	58,7

Bron: SDD

Stand bijstand, per 31.12.2016

verdiencapaciteit	Alblasserdam		Dordrecht		H-I-Ambacht		Papendrecht		Sliedrecht		Zwijndrecht		totaal	
	aantal	%	aantal	%	aantal	%	aantal	%	aantal	%	aantal	%	aantal	%
<50%	129	41,0	1.981	49,6	157	50,5	210	42,0	208	42,4	449	44,8	3.134	47,4
50-80%	71	22,5	810	20,3	50	16,1	91	18,2	108	22,0	204	20,3	1.334	20,2
80-100%	115	36,5	1.206	30,1	104	33,4	199	39,8	174	35,6	350	34,9	2.148	32,4

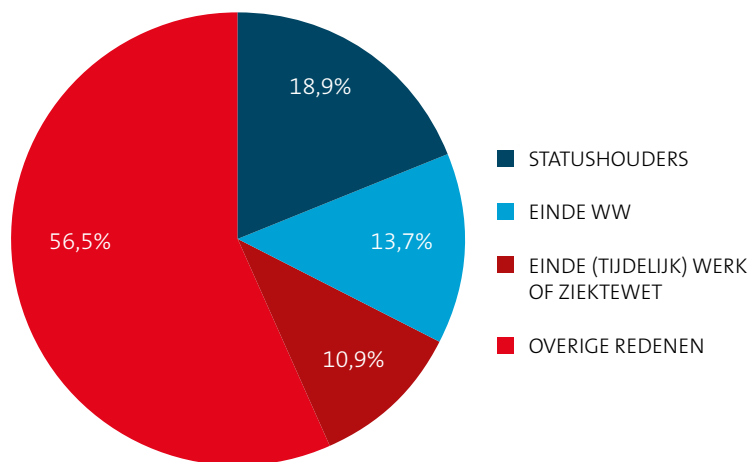
Bron: SDD



Instroom en uitstroom nader bekeken

De *instroom* over geheel 2016 bedroeg 2.316 klanten. Het bereiken van de maximum WW-duur is met 13,7% nog steeds een belangrijke instroomreden. Maar de grootste instroom betreft over geheel 2016 bezien de groep statushouders (18,9% van de instroom). Deze verstrekkingen zijn daarmee voor een groot gedeelte verantwoordelijk voor de stijging van het uitkeringsbestand. Ten opzichte van 2015 steeg dit bestand met 6%, ofwel 377 klanten. Het aantal statushouders wat in de bijstand is ingestroomd in 2016 bedraagt 427. Met de intensivering in aanpak op deze doelgroep is het gelukt om 76 statushouders te laten uitstromen, zodat er als gevolg daarvan 351 statushouders in de bijstand zijn ingestroomd en gebleven in 2016. Dat maakt dat de bestandstijging van 377 bijna 1 op 1 te verklaren is vanuit de toestroom van statushouders.

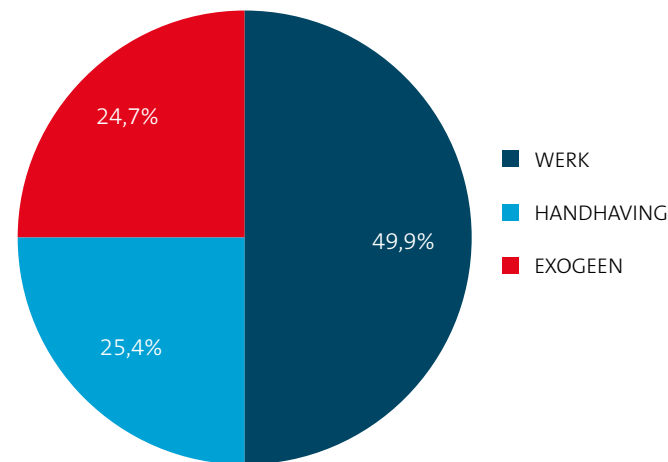
Instroom 2016, naar reden (%)



Einde (tijdelijk) werk of ziektewet is met 10,9% de op twee na belangrijkste instroomreden. Het komt helaas nog veel voor dat tijdelijk werk toch niet duurzaam blijkt te zijn. Statushouders zullen ook in 2017 een factor van belang blijven in de bestandsontwikkeling. Wat betreft instroom vanuit de WW is van belang dat het UWV inmiddels onderdeel uitmaakt van het samenwerkingsverband Baanbrekend. Daarmee is een eenduidige werkgeversbenadering gerealiseerd en is er vanuit Baanbrekend focus en een aanpak op de groep max WW-ers.

De totale *netto uitstroom* bedroeg in 2016 1940 klanten. Bij 49,9% van de totale uitstroom in 2016 ging het om uitstroom naar werk (inclusief zelfstandig beroep en bedrijf en plaatsingen Baanbrekend die hebben geleid tot een beëindiging van de uitkering). 25,4% stroomde uit als gevolg van handhavingsmaatregelen. Exogene factoren, zoals verhuizingen buiten de Drechtsteden en overlijden, waren in 2016 goed voor 24,7% van de totale uitstroom.

Uitstroom 2016, naar reden (%)



Doelgroep schoolverlaters VSO/Pro/Entree

De SDD heeft een specifieke aanpak ontwikkeld die moet voorkomen dat deze jongeren tussen wal en schip vallen. De SDD biedt een vroegtijdig alternatief toegangsproces voor de VSO/Pro/Entree jongeren.

De jongeren zijn hierdoor vroegtijdig in beeld (tot een half jaar voordat zij de school verlaten). In deze specifieke aanpak voor deze groep zijn goede werkafspraken gemaakt tussen de SDD, de scholen en het UWV. Die zijn vastgelegd in een stappenplan. Er zijn twee vaste contactpersonen bij de SDD, die periodiek uitstroomoverleggen voeren met de scholen en het UWV. Ook de 18-minners worden meegenomen in de aanpak voor jongeren. Deze aanpak van de SDD wordt landelijk (door de VNG en de Werkkamer) gezien als een good practice. In 2016 hebben 250 preventiegesprekken op school plaatsgevonden. 112 jongeren zijn besproken, begeleid en in traject gezet. 32 jongeren hiervan hebben werk gevonden (al dan niet met loonkostensubsidie). Andere jongeren hebben een participatieplek, dagbesteding of zijn een vervolgopleiding gestart. Ruim 30 jongeren hebben een uitkering aangevraagd of zijn in de Wajong terecht gekomen.



Financiën

Financiële cijfers over heel 2016 zijn nog niet beschikbaar. Kijken we naar de meest recente Bestuursrapportage (de 2e Bestuursrapportage 2016 SDD) dan wordt duidelijk dat de ambitie om zo veel mogelijk mensen uit de uitkering en aan het werk te krijgen ver achterblijft op de initiële doelstelling in de begroting. In plaats van gedaald naar maximaal 5.700 per eind 2016 (in de begroting), is het aantal uitkeringsgerechtigden vooralsnog gestegen naar 6.667 (stand 31 augustus 2016).

In de 1e Bestuursrapportage was de prognose al naar 6.500 bijgesteld.

In de 2e Burap stelt de SDD de prognose bij naar 6.700 per eind 2016.

Voornaamste oorzaak is de sterk gegroeide instroom van statushouders.

De 2e Burap geeft ook aan dat in het eerste kwartaal minder is ingezet op detacheringen ter voorkoming van onrechtmatigheid. Dit is inmiddels opgelost. Niettemin ligt het in de lijn der verwachting dat de opbrengsten uit detacheringen minder zullen zijn dan op begrotingsbasis verwacht. Daar tegenover staan ook minder uitgaven.

In verband met de hogere klantenaantallen en minder detacheringen, vraagt de SDD in de 2e Burap om twee begrotingswijzigingen:

- verhoging van de baten en lasten inkomensondersteuning met € 1,5 miljoen;
- verlaging van de baten en lasten participatie met € 0,4 miljoen.

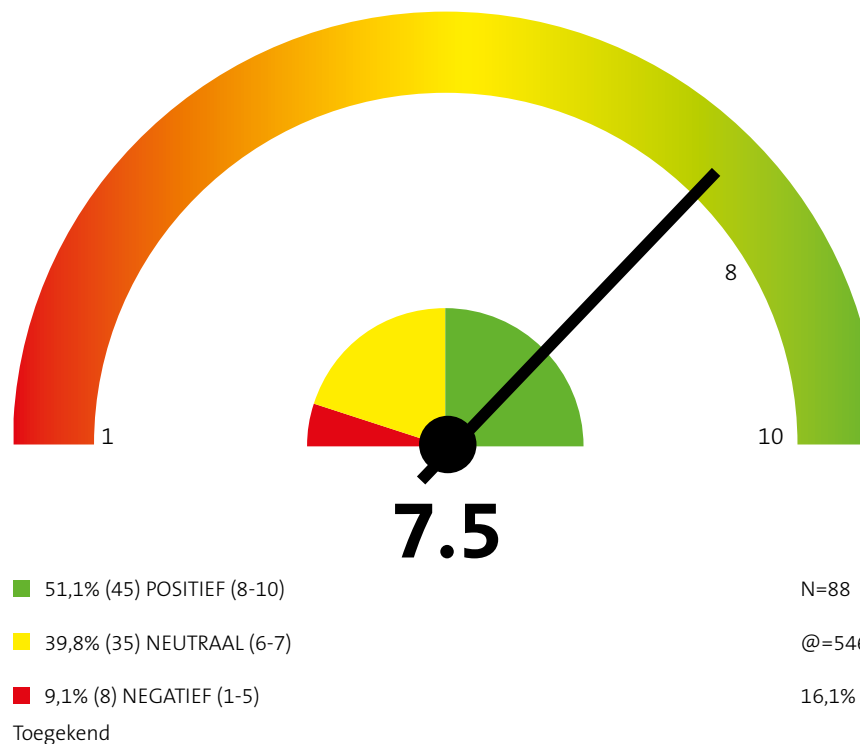


Klanttevredenheid

De klanttevredenheid wordt door de SDD continu gemeten sinds medio 2014. De kort cyclische meting van klanttevredenheid is onderdeel van een kwaliteitsprogramma dat is gebaseerd op klantsignaalmanagement. Daarnaast worden ook alle klantcontacten (balie, telefoon en email) geregistreerd en geanalyseerd, zodat duidelijk is waarvoor klanten contact zoeken. Dat geeft ook continue input voor verbetering: wat vertellen de klantsignalen, wat verwachten klanten van de dienstverlening, hoe ervaren zij de dienstverlening en hoe kan het beter? De resultaten van de tevredenheidsmetingen en de analyse van de signalen worden door organisatie brede teams omgezet in concrete verbeteracties. Zo is een adequate PDCA verbetercyclus op dienstverlening ingericht.

De klanttevredenheidscijfers zijn doorlopend terug te lezen in een dashboard, dat voor alle managers en medewerkers toegankelijk is. Hiernaast is weergegeven de tevredenheidsscore over de periode 1 januari t/m 31 december 2016 van klanten die een aanvraag Participatiewet toegekend hebben gekregen. De doelstelling is een 7,5 gemiddeld.

KTV Aanvraagproces Werk & Inkomen



Bron: Klant Contact Monitor, Sociale Dienst Drechtsteden



Procesevaluatie Participatiewet

In de 2e helft 2015 heeft het OCD in opdracht van de SDD, in samenspraak met de ad hoc commissie Voorbereiding Toetsing Transitie (VTT), een eerste evaluatie uitgevoerd van de Participatiewet tot dan toe. Belangrijke vraag in deze eerste evaluatie was of er groepen mensen tussen de wal en het schip (dreigen te) vallen. Daartoe is gekeken naar het pakket aan instrumenten dat kan worden ingezet om de participatie te bevorderen. Worden deze gebruikt en werken ze voor de klant? En zijn er groepen die binnen de Participatiewet vallen, maar (risico lopen) niet (te) worden bereikt met (de uitvoering van) het huidige beleid?

De > **evaluatie** leverde een eerste inzicht in hoe het nieuwe beleid in de praktijk werkt.

Eerste evaluatie

In deze eerste evaluatie wordt geconcludeerd dat de risico's voor het tussen wal en schip vallen met de komst van de Participatiewet niet aanmerkelijk zijn veranderd. De behoorlijke financiële versoering dwingt tot een efficiënte, doelgerichte aanpak. Dit doet de SDD in samenwerking met de zes gemeenten tot nu toe goed.

De volgende groepen hebben risico om tussen wal en schip te vallen:

1. de voormalige doelgroep van de Wsw;
2. jongvolwassenen met een beperking en specifiek 18-minners;
3. (eenzame) ouderen.

Uit de evaluatie blijkt dat de SDD deze risicogroepen goed in beeld heeft en daar ook een aanpak voor heeft. De voormalige doelgroep van de Wsw wordt geleid naar nieuw en ander aanbod en ook de groep mensen waarvan een tijdelijk Wsw-dienstverband afloopt, is in beeld. De SDD heeft samen met scholen een specifieke aanpak ontwikkeld voor jongvolwassenen met een beperking en heeft daarbij ook de 18-minners meegenomen. Deze aanpak wordt landelijk als 'good practice' gezien. Voor ouderen die lang in de bijstand zitten, zijn gerichte instrumenten beschikbaar. Het beleid van de SDD is dus toereikend, er hoeven geen beleidsregels aangepast te worden.





Soms zit er nog wel een probleem in het bereiken van deze groepen. Daarvoor moet de aanpak nog verder worden verfijnd. Hier is de SDD al mee bezig, samen met partners uit het veld. Met de tijd zullen we weten hoe effectief de aanpak is. Daarnaast is uit deze evaluatie gebleken dat een meer flexibele inzet van instrumenten gewenst is om meer maatwerk te kunnen leveren voor individuele klanten. Hiervoor is volgens de onderzoekers wèl een beleidsinterventie nodig. Sommige instrumenten zijn nu namelijk alleen maar in te zetten bij een bepaalde verdien capaciteit.

Procesevaluatie Participatiewet

De evaluatie is driekwart jaar na de invoering van de Participatiewet uitgevoerd en geeft daarom een eerste inzicht in hoe het nieuwe beleid in de praktijk werkt. Het biedt signalen, een vinger aan de pols. Om de effecten van het beleid inzichtelijk te maken was het nog te vroeg. Effecten op de samenleving zijn namelijk niet binnen driekwart jaar zichtbaar. De evaluatie is gebaseerd op interviews en beelden uit het veld.



MKBA Participatieplekken

In de 1e helft van 2016 is door Lysias een onderzoek uitgevoerd naar de maatschappelijke effecten van participatieplekken. De maatschappelijke kosten-baten analyse (MKBA) moest antwoord geven op de volgende vragen:

1. Leidt deelname voor het individu op een participatieplek tot een groter welbevinden, persoonlijke groei en ontwikkeling?
2. Leidt de aanpak van participatieplekken tot een toename van de maatschappelijke welvaart? Met name in de zin van het:
 - leveren van een bijdrage aan de samenleving;
 - tegengaan van verder afglijden naar zwaardere zorg en mogelijk overlast gevend gedrag;
 - voorkomen van toekomstige zorg- en inkomensondersteunende aanspraken.
3. Is een verdere doorontwikkeling van de (aanpak van de) participatieplekken wenselijk om de baten toe te laten nemen? Zo ja, wat zijn de adviezen hiervoor? (advies voor het vervolg van de aanpak van participatieplekken)

De conclusie van het onderzoek is dat de participatieplekken zeker een maatschappelijk nut hebben. Echter, het relatief lage aantal duurzaam benutte participatieplekken maakt, afgezet tegen de kosten, dat sprake is van een negatieve kosten-baten balans. Vervolg op de MKBA is dat een doorontwikkeling van de participatieplekken verder wordt uitgewerkt door de SDD in samenwerking met de gemeenten. De focus zal daarbij liggen op het realiseren van meer duurzamer ingevulde plekken en het zo veel als mogelijk beperken van de (organisatie) kosten.

Hiertussen bestaat ook een verband: naarmate de plekken duurzamer worden ingevuld dalen de organisatiekosten per ingevulde plek. Uit het onderzoek komt naar voren dat 55% van de ingevulde participatieplekken in 2015 minder dan zes maanden is vervuld.

Wat zijn participatieplekken?

Op participatieplekken kunnen deelnemers, met een zeer beperkte verdien capaciteit (minder dan 50%) en grote afstand tot de arbeidsmarkt, maatschappelijk nuttige/zinnige activiteiten verrichten en zo blijven meedoen aan de samenleving.

- Deelname is vrijwillig;
- Deelname met behoud van uitkering;
- Participatieplekken zijn zoveel mogelijk dichtbij georganiseerd;
- Geen productie (deelnemers creëren geen substantiële economische toegevoegde waarde).

De plekken zijn toegankelijk voor:

1. Mensen met een uitkering (Participatiewet) en een verdien capaciteit van <50%;
2. Door gemeenten gezamenlijk vastgestelde prioritaire doelgroepen met een verdien capaciteit van <50% (groepen die geen uitkering hebben, maar er volgens gemeentelijk inzicht wel baat bij zouden kunnen hebben).



Om meer participatieplekken te realiseren en het aantal plaatsingen te vergroten, worden verder de volgende acties uitgewerkt:

- Verdergaande inzet op communicatie (verbetering website, folder, factsheet voor leerwerkbedrijven) om de bekendheid van de participatieplekken te vergroten.
- Intensivering van de monitoring van deelnemers door zowel de SDD, de matchingsunits als de leerwerkbedrijven om voortijdige uitval te voorkomen.
- Contactpersonen van de SDD op uitvoeringsniveau per gemeente/wijk voor de matching-units om de samenwerking te verbeteren.
- Opzet pilot waarin de SDD samen met Alblaserdam (matching-unit SMILE) kandidaten voor participatieplekken thuis bezoeken t.b.v. het vergroten van de realisatie van participatieplekken.
- Relaties met een aantal partners zijn aangehaald om hen te informeren over de mogelijkheden van participatieplekken.



Ander onderzoek en relevante ontwikkelingen

- **Overall rapportage sociaal domein 2015 van het SCP (mei 2016)**

In deze > **overall rapportage** geeft het Sociaal Cultureel Planbureau 'inzicht in de ontwikkelingen die zich voordoen in het gedecentraliseerde sociaal domein'. Het is wat betreft de Participatiewet in de eerste plaats vooral een overzicht van wat er gebeurt voor wie. Het SCP concludeert 'dat het nog te vroeg is om een goed beeld te kunnen vormen van de transitie. Daarvoor zijn de eerste ervaringen nog te pril en zijn gemeenten nog te veel aan de slag om de uitvoeringspraktijk verder vorm te geven.'

Het SCP kijkt in dit onderzoek ook naar de mate waarin beperkingen voorkomen, naar kwetsbaarheid en naar probleemcumulatie onder de verschillende groepen in het gedecentraliseerde sociaal domein. Ruim de helft van de mensen in de Participatiewet heeft volgens het onderzoek een ziekte, aandoening of beperking, waarvan de helft vooral lichamelijk, twee op de tien vooral psychisch en een op drie zowel lichamelijk als psychisch. Van alle mensen in de Participatiewet is een derde als zeer kwetsbaar aan te merken (naast werkloos ook nog twee van een lage opleiding, een slechte gezondheid of een laag inkomen) en nog eens een derde als kwetsbaar (werkloos en nog één van de andere kwetsbare kenmerken). Gezondheid en kwetsbaarheid zijn positief gecorreleerd met probleemcumulatie. Het hoeft dan ook geen verbazing te wekken dat probleemcumulatie onder mensen in de Participatiewet vaak aan de orde is. Ruim de helft heeft problemen op minstens drie van de zeven 'probleemterreinen'⁹. Een en ander benadrukt nog maar weer eens dat het voor veel van deze mensen veelal geen eenvoudige opgave is om hen uit te laten stromen naar regulier werk.

- **Beschut werk**

Net als veel andere gemeenten werkte de regio Drechtsteden om meerdere redenen (vooralsnog) niet met nieuw beschut werk. De Drechttraad is hierover meerdere malen geïnformeerd. Een belangrijke reden is dat beschut werk veel duurder is dan een participatieplek. Een groot deel van het participatiebudget zou dan jaarlijks worden geïnvesteerd om dezelfde kleine groep mensen aan het werk te houden. Dit gaat ten koste van de participatie van anderen. Dit kan leiden tot rechtsongelijkheid.

Het Rijk vindt dit ongewenst. Uit nader onderzoek van de Inspectie SZW in 2016 bleek dat het aantal gerealiseerde beschut werkplekken in gemeenten ver achter bleef bij de verwachtingen. Per 1 januari 2017 zijn gemeenten per nieuwe wet verplicht beschut werk in te richten. Het Ministerie van Sociale Zaken heeft vastgesteld dat de Drechtsteden in 2017 48 beschutte werkplekken moeten realiseren. Vanuit een bestuurlijke motie werkte de SDD al aan een voorstel om in 2017 betaald werk te creëren voor 50 mensen met een loonwaarde van minder dan 50%.

9) Probleemterreinen met tussen haakjes het aandeel mensen in de Participatiewet dat op dat terrein een problematische situatie ervaart: 'verrichten dagelijkse handelingen' (52%), 'voeren van zelfstandig huishouden' (31%), 'financiën' (71%), 'gezin en huishouden' (21%), 'arbeidsmarkt' (26%), 'geletterdheid' (40%), 'sociale contacten' (39%). Bron: SCP (2016).





- **Andere aanpassingen Participatiewet / Wet banenafpraak**

Bij beide wetten bleken er in de uitvoeringspraktijk nogal wat knelpunten te zijn. Dit heeft geleid tot diverse (voorstellen voor) aanpassingen, die ofwel al waren geïmplementeerd, ofwel per 1 januari 2017 in werking zijn getreden (en waarop door gemeenten in sommige gevallen vanaf juli 2016 kon worden geanticipeerd). De Programmaraad heeft deze aanpassingen onlangs bijeengebracht in een handzaam > **overzicht**. Een belangrijke aanpassing is onder andere de invoering van de zogenaamde Praktijkroute, waardoor mensen bij wie op de werkplek wordt vastgesteld dat zij niet het wettelijk minimumloon kunnen verdienen, in het doelgroepregister worden opgenomen en dus meetellen in de Banenafpraak. Deze maatregel is opgenomen in hetzelfde wetsvoorstel als de verplichting om beschut werkplekken aan te bieden.

Aanpassing loonkostensubsidie Participatiewet

Een (voorgenomen) aanpassing die nog niet in dit overzicht staat, maar wel belangrijk is, is een aanpassing van de berekeningswijze van de toe te passen loonkostensubsidie. De huidige berekeningswijze brengt met zich mee dat bij jongeren die volgens de cao het minimumloon van een volwassene ontvangen, er zelfs meestal geen loonkostensubsidie kan worden verstrekt. Dit belemmert uiteraard de plaatsing van jongeren bij werkgevers. Dit onwenselijke effect is ingaande 1 januari 2017 gerepareerd. Vanaf dan wordt niet langer het functieloon als maat genomen voor de berekening van de loonwaarde, maar het wettelijk minimum(jeugd)loon. In verband hiermee roept de staatssecretaris

de sociale partners op om zich te blijven inspannen om ook de laagste loonschalen in nieuw af te sluiten CAO's op te nemen.

- **Voortgang banenafpraak**

Het UWV rapporteert periodiek over de voortgang van de banenafpraak per arbeidsmarktregio. Uit de meest recente > **Regionale trendrapportage banenafpraak** tot en met het derde kwartaal van 2016 blijkt dat landelijk ten opzichte van de nulmeting (december 2012) sprake is van een netto groei van 9.932 extra banen (in de definitie van de banenafpraak) bij reguliere werkgevers via een dienstverband en 9.749 via een uitzendcontract/detachering. Werkgevers in de Drechtsteden nemen hiervan 255, respectievelijk 308 extra banen voor hun rekening (markt en overheid). Het aandeel van de Drechtsteden steeg daarmee van 2,7% in het 1e kwartaal van 2016 naar 2,9% in het 3e kwartaal. Het aandeel van de Drechtsteden in het totaal aantal banen in Nederland ligt op 1,5%. Hier tegen afgezet presteert de Drechtsteden op dit punt dus goed.



WMO 2015

Op 1 januari 2015 is de Wet maatschappelijke ondersteuning 2015 (Wmo 2015) in werking getreden. Op grond van de Wmo 2015 zijn gemeenten verantwoordelijk voor (het formuleren van) de kwaliteit en continuïteit van de maatschappelijke ondersteuning. De gemeenteraad stelt periodiek een plan vast met betrekking tot het door het gemeentebestuur te voeren beleid (met betrekking tot maatschappelijke ondersteuning). Het afgelopen jaar zijn er verschillende onderzoeken en monitoren verschenen waarin (een deel van) de uitvoering van de Wmo wordt belicht. In deze paragraaf verwijzen wij naar deze onderzoeken.

- > [gemeentelijke monitor Sociaal Domein](#)
- > [Sociale Dienst Drechtsteden](#)
- > [procesevaluatie Wmo](#)
- > [cliëntervaringsonderzoek Wmo](#)
- > [onderzoek 'Bekendheid voorzieningen in het sociaal domein'](#)
- > [evaluatie 'Cliëntondersteuning in Dordrecht'](#)
- > [onderzoek 'Dordtse maatwerkmethode'](#)
- > [Analyse informatiesysteem sociale wijkteams Dordrecht](#)
- > [Cliëntervaringsonderzoek Vivera wijkteams Zwijndrecht](#)
- > [Cliëntervaringsonderzoek sociaal wijkteam H-I-Ambacht](#)

Snel naar:

➤ [STAND VAN ZAKEN: WMO](#)



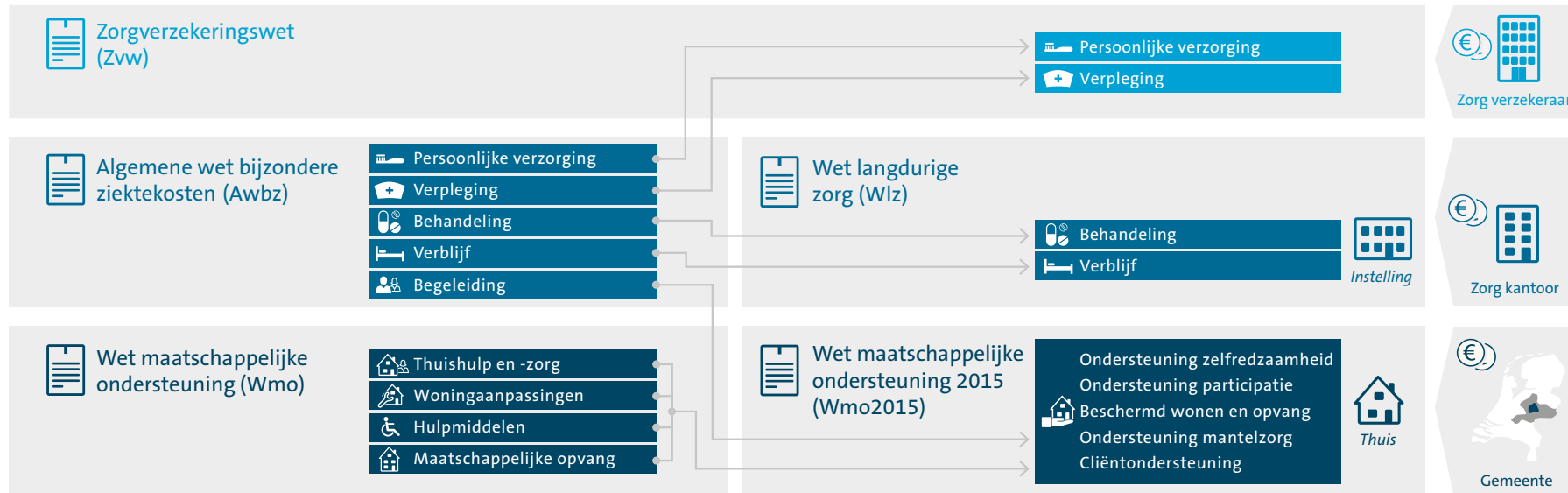


Veranderingen per 1 januari 2015 - Wmo

ZORG › WMO2015

Vóór 1 januari 2015

Na 1 januari 2015



Bron: Twijnstra en Gudde



STAND VAN ZAKEN: WMO

In het Wmo beleidsplan 2015-2018 geven de Drechtsteden gemeenten aan hoe zij de zelfredzaamheid van inwoners met een beperking, chronisch psychische of psychosociale probleem wil ondersteunen. Inwoners moeten allereerst de eigen kracht en het sociaal netwerk benutten. Waar de eigen kracht en de kracht van het netwerk niet toereikend is, kan een beroep worden gedaan op een algemene voorziening (bijvoorbeeld het sociaal wijkteam, het algemeen maatschappelijk werk, een maaltijdservice of klussendienst). Als ook deze algemene voorziening niet toereikend is, wordt ondersteuning op maat - een maatwerkvoorziening - georganiseerd.

Kijken we naar het aantal actieve Wmo indicaties afgegeven door de Sociale Dienst Drechtsteden, dan zien we dat de meeste indicaties worden afgegeven voor de 'oude' Wmo-voorzieningen huishoudelijke ondersteuning en de Drechthopper. Zoomen we in op de 'nieuwe' Wmo-voorzieningen, dan is individuele begeleiding de grootste voorziening. Op 31 december 2016 hadden 1.669 inwoners uit de

Drechtsteden een indicatie 'begeleiding individueel'. Op de tweede plaats staat dagbesteding met 1.003 actieve indicaties op 31 december 2016. In de tweede bestuursrapportage 2016 concludeert de SDD - evenals in het jaarverslag 2015 - dat minder inwoners dan verwacht gebruik maken van de maatwerkvoorzieningen begeleiding individueel en kortdurend verblijf. In belangrijke mate lijkt dit het gevolg te zijn van dat er minder klanten naar de gemeenten zijn overgekomen dan in eerste instantie op basis van de door het Rijk aangeleverde bestanden en de opgaven van aanbieders mocht worden verwacht, zo schrijft de SDD in zijn jaarverslag. Wel signaleert de Sociale Dienst een stijging van het aantal indicaties dagbesteding. "Komende maanden zal duidelijk worden of [deze] omslag doorzet en welk invloed dit heeft op de financiën", aldus de Sociale Dienst.



Overzicht beschikbare informatie en onderzoeken/monitoren - Wmo

	wie	frequentie	beschikbaar
gemeentelijke monitor Sociaal Domein	VNG, KING en het CBS	halfjaarlijks	januari en juli
registraties SDD:	SDD	jaarlijks per 4 maanden	begroting: november, jaarstukken: april
begroting, bestuursrapportages en jaarstukken	SDD	jaarlijks	bestuursrapportage: juni en november
per 4 maanden	begroting: november, jaarstukken: april	jaarlijks	november 2015
bestuursrapportage: juni en november	OCD	eenmalig	1 juli
procesevaluatie Wmo	OCD	eenmalig	november 2015
cliëntveringsonderzoek Wmo	OCD	jaarlijks	november 2015
onderzoek Bekendheid voorzieningen sociaal domein	OCD	jaarlijks	1 juli
onderzoek Bekendheid voorzieningen sociaal domein	OCD	eenmalig	november 2015
evaluatie Cliëntondersteuning in Dordrecht	OCD	eenmalig	oktober 2016
onderzoek Dordtse maatwerkmethode	Het Instituut Publieke Waarden	eenmalig	mei 2016
analyse informatiesysteem sociale wijk-teams Dordrecht	Ynformed	eenmalig	mei 2016 (start)
cliëntveringsonderzoek Vivera wijk-teams Zwijndrecht	OCD	eenmalig	2017
cliëntveringsonderzoek sociaal wijk-team Hendrik-Ido-Ambacht	OCD	eenmalig	2017
monitor Sociaal	OCD	vierjaarlijks	2017

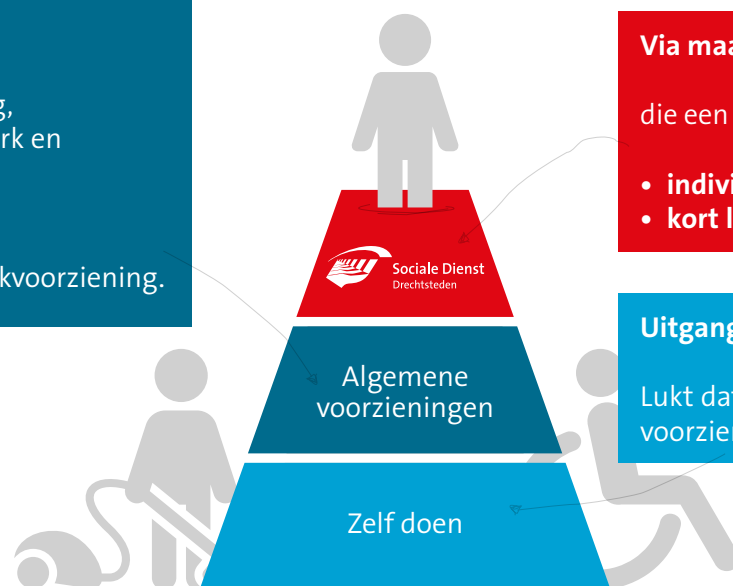




Ondersteuning waar nodig: via algemene voorzieningen

die o.a. zijn gericht op activering,
informatie, maatschappelijk werk en
mantelzorgondersteuning.

Specifiekere zorg nodig?
Dan biedt de SDD een maatwerkvoorziening.



Via maatwerkvoorzieningen

die een goede en betaalbare zorgoplossing op maat bieden.

- individuele begeleiding
- dagbesteding
- kort logeren
- opvang en beschermd wonen

Uitgangspunt: zelf doen wat kan.

Lukt dat niet? Dan een beroep doen op algemene
voorzieningen.

Bron: publiekversie beleidsplan Wmo Drechtsteden 2015



Gemeentelijke monitor Sociaal Domein - Wmo

De gemeentelijke monitor Sociaal Domein geeft voor de Wmo voornamelijk alleen inzicht in het gebruik van maatwerkvoorzieningen (ook wel maatwerkarrangementen). In onderstaande tabel vergelijken wij de cijfers van het eerste halfjaar 2016 voor de Drechtsteden.

Cliënten met een maatwerkvoorziening, 1e halfjaar 2016

	Alblasserdam		Dordrecht		H-I-Ambacht		Papendrecht		Sliedrecht		Zwijndrecht		Nederland	
	aantal	per 1.000 inwoners	aantal	per 1.000 inwoners	aantal	per 1.000 inwoners	aantal	per 1.000 inwoners	aantal	per 1.000 inwoners	aantal	per 1.000 inwoners	aantal	per 1.000 inwoners
ondersteuning thuis	195	0	1.130	10	155	10	225	10	210	10	385	10	134.230	13
verblijf en opvang	0	0	915	10	0	0	0	0	0	0	0	0	19.610	3
hulp bij het huishouden	470	25	2.930	25	455	15	630	20	570	25	1.130	25	228.955	21
hulpmiddelen en diensten	40	0	175	0	30	0	55	0	40	0	80	0	376.375	36
totaal	605	25	4.615	40	570	20	790	25	730	30	1.405	30	584.155	55

*Toelichting: het betreft voorlopige cijfers. De cijfers zijn afgerond op vijftallen. Omdat een cliënt meerdere voorzieningen kan hebben, is het totaal kleiner dan de optelsom van de aparte voorzieningen. De cijfers voor de gemeente Alblasserdam zijn niet openbaar gemaakt en dus niet beschikbaar.
Bron: gemeentelijke monitor Sociaal Domein, bewerking OCD*





Maatwerkvoorzieningen

Ondersteuning thuis: begeleiding, persoonlijke verzorging, kortdurend verblijf, overige ondersteuning gericht op het individu of huishouden/gezin, dagbesteding, overige groepsgerichte ondersteuning en overige maatwerkarrangementen.

Verblijven en opvang: beschermd wonen, opvang, spoedopvang en overige beschermd wonen en opvang.

Hulpmiddelen en diensten: woondiensten, vervoersdiensten, rolstoelen, vervoersvoorzieningen, woonvoorzieningen en overige hulpmiddelen.

*Toelichting: de typen maatwerkvoorzieningen in de gemeentelijke monitor Sociaal Domein komen niet precies overeen met die bij de SDD
Bron: gemeentelijke monitor Sociaal Domein*

Uit de tabel op de vorige pagina wordt duidelijk dat inwoners van Dordrecht, in vergelijking met de andere vijf Drechtstedengemeenten, relatief veel gebruik maken van maatwerkvoorzieningen. Dit verschil zit voornamelijk in de maatwerkvoorziening 'verblijf en opvang', waar de gemeente Dordrecht centrumgemeente voor is.¹⁰ Daarnaast valt op dat het gebruik van maatwerkvoorzieningen in de gemeente Hendrik-Ido-Ambacht relatief laag is.



10) De typen maatwerkvoorzieningen in de gemeentelijke monitor Sociaal Domein komen niet precies overeen met die bij de SDD. Ook merken we op dat de cijfers in de gemeentelijke monitor Sociaal Domein niet geheel corresponderen met de cijfers van de SDD. Het verschil in 'hulpmiddelen en diensten' met Nederland is niet te verklaren en heeft mogelijk een administratieve oorzaak.





Cliënten met PGB, ZIN of PGB én ZIN, 1e halfjaar 2016

	Alblasserdam		Dordrecht		H-I-Ambacht		Papendrecht		Sliedrecht		Zwijndrecht		Nederland	
	aantal	%	aantal	%	aantal	%	aantal	%	aantal	%	aantal	%	aantal	%
zorg in natura (ZIN)	520	86	4.145	90	520	90	725	91	635	86	1.245	89	514.845	89
persoonsgebonden budget (PGB)	75	12	420	9	45	8	55	7	90	12	135	10	30.855	5
persoonsgebonden budget én zorg in natura	10	2	50	1	10	2	15	2	10	2	25	1	33.015	6
totaal	605	100	4.615	100	575	100	795	100	735	100	1.405	100	578.715	100

Toelichting: het betreft voorlopige cijfers. De cijfers zijn afgerond op vijftallen. De cijfers voor de gemeente Alblasserdam zijn niet openbaar gemaakt en dus niet beschikbaar. Het totaal aantal cliënten met PGB, ZIN of PGB én ZIN in Nederland komt niet overeen met het totaal aantal cliënten met een maatwerkvoorziening in Nederland. Wij deden hier navraag naar, maar hebben (nog) geen verklaring ontvangen.

Bron: gemeentelijke monitor Sociaal Domein

De meerderheid van de cliënten kiest voor zorg in natura. Dat is zowel in de Drechtsteden het geval als landelijk. Wel zien we verschillen tussen de zes gemeenten. Zo is het aandeel cliënten dat kiest voor zorg in natura met 86% het laagst in Sliedrecht. Het aandeel cliënten met een PGB is daar automatisch hoger.



Registraties Sociale Dienst Drechtsteden

De zes gemeenten in de Drechtsteden hebben gezamenlijk een > **Wmo Beleidsplan 2015-2018** opgesteld. In dit beleidsplan geven de gemeenten aan hoe zij de zelfredzaamheid van inwoners met een beperking, chronisch psychisch of psychosociaal probleem willen ondersteunen. Uitgangspunt van het beleid is dat inwoners zo licht als mogelijk en zo zwaar als nodig geholpen worden met een ondersteuningsvraag, waarbij de inwoners zoveel mogelijk de eigen regie behouden.



Sociale Dienst Drechtsteden (SDD)

Met de invoering van de Wmo 2015 zijn de Drechtstedengemeenten verantwoordelijk voor de ondersteuning van de zelfredzaamheid en participatie van inwoners met een beperking, chronische of psychosociale problemen. In het Wmo beleidsplan wordt een onderscheid gemaakt tussen algemene- en maatwerkvoorzieningen. Gemeenten zijn zelfstandig verantwoordelijk voor voldoende algemene voorzieningen ('de lokale ondersteuningsstructuur'). De uitvoering van de maatwerkvoorzieningen (behalve Beschermd Wonen en Maatschappelijke Opvang) is belegd bij de SDD (onder verantwoordelijkheid van het Drechtstedenbestuur en de Drechttraad). Op grond van de Wmo 2015 moeten gemeenten, voor de inwoners die zich niet zelfstandig in de samenleving kunnen handhaven, ook opvang (maatschappelijke opvang en vrouwenopvang) en beschermd wonen bieden. De uitvoering van de maatschappelijke opvang en beschermd wonen (de maatschappelijk zorg) valt onder de bestuurlijke verantwoordelijkheid van centrumgemeente Dordrecht.

Nadat de inwoner zich heeft gemeld bij de SDD, vindt er een keukengesprek plaats met een Wmo-consulent. De consulent doet onder meer onderzoek naar de ondersteuningsbehoefte, de eigen kracht, het sociaal netwerk en of andere voorzieningen een oplossing kunnen bieden. Aan het eind van het keukentafelgesprek volgt er een verslag en advies en kan een aanvraag worden ingenomen. De indicatie voor een maatwerkvoorziening wordt middels een beschikking afgegeven. De inwoner ontvangt een PGB of een door de SDD gecontracteerde aanbieder levert de geïndiceerde ondersteuning in natura. Als de inwoner een sterk eigen netwerk heeft of gebruik kan maken van een algemene voorziening of andere wettelijke regeling, wordt de aanvraag afgewezen. Tegen deze beslissing kan bezwaar worden aangetekend.



Inwoners zullen allereerst hun eigen kracht en het sociaal netwerk (familie, vrienden, kennissen en/of buurtgenoten) moeten aanspreken. Als dit niet tot een passende oplossing leidt, kan men een beroep doen op algemene voorzieningen of wettelijk voorliggende voorzieningen (een wettelijke regeling anders dan de Wmo, zoals de Wlz en Zvw). Als ook deze voorzieningen niet toereikend of van toepassing zijn (bijvoorbeeld omdat een gemeente geen adequaat voorliggend aanbod heeft of de ondersteuningsvraag van de klant te zwaar is), kan de inwoner bij de SDD een maatwerkvoorziening aanvragen (bijvoorbeeld huishoudelijke ondersteuning, een rolstoel, Drechthopperpas of begeleiding). De Drechtsteden gemeenten willen in het gemeentelijke aanbod een verschuiving realiseren van maatwerkvoorzieningen naar algemene voorzieningen. Dit onder meer omdat maatwerkvoorzieningen i.v.m. algemene voorzieningen duurder zijn.



	Alblasserdam			Dordrecht			H-I-Ambacht			Papendrecht			Sliedrecht			Zwijndrecht			totaal		
	PGB	ZIN	totaal	PGB	ZIN	totaal	PGB	ZIN	totaal	PGB	ZIN	totaal	PGB	ZIN	totaal	PGB	ZIN	totaal	PGB	ZIN	totaal
nieuwe Wmo-voorzieningen																					
begeleiding individueel	27	85	112	150	681	831	12	82	94	28	120	148	47	144	191	40	253	293	304	1.365	1.669
dagbesteding (incl. vervoer)	19	67	86 (37)	16	409	425 (249)	4	87	91 (49)	17	112	129 (75)	12	80	92 (45)	12	168	180 (114)	80	923	1.003 (569)
kortdurend verblijf	1	0	1	5	0	5	0	0	0	0	0	0	1	2	3	3	0	3	10	2	12
oude Wmo-voorzieningen																					
huishoudelijke ondersteuning	32	366	398	213	2.109	2.322	33	391	424	30	514	544	34	423	457	88	812	900	430	4.615	5.045
huishoudelijke ondersteuning plus	0	56	56	5	498	503	2	64	66	0	76	76	2	99	101	8	173	181	17	966	983
huishoudelijke ondersteuning zorgstudio	-	0	0	-	10	10	-	6	6	-	12	12	-	4	4	-	24	24	-	56	56
rolstoelen	-	189	189	-	1.158	1.158	-	270	270	-	318	318	-	317	317	-	488	488	-	2.740	2.740
Drechthopper (incl. begeleiding)	-	574 (18)	574 (18)	-	3.596 (123)	3.596 (123)	-	600 (37)	600 (37)	-	933 (25)	933 (25)	-	1.193 (27)	1.193 (27)	-	1.492 (92)	1.492 (92)	-	8.388 (322)	8.388 (322)
Drechthopper 75+ pas	-	322	322	-	1.712	1.712	-	400	400	-	565	565	-	188	188	-	824	824	-	4.011	4.011
scootmobielen	-	86	86	-	975	975	-	137	137	-	191	191	-	158	158	-	299	299	-	1.846	1.846
individuele vervoersvoorziening	-	7	7	-	54	54	-	10	10	-	9	9	-	18	18	-	23	23	-	121	121
overig	-	41	41	-	125	125	-	36	36	-	37	37	-	38	38	-	70	70	-	347	347
hulpmiddelen wonen	-	18	18	-	95	95	-	28	28	-	22	22	-	30	30	-	45	45	-	238	238
roerende woonvoorzieningen	-	17	17	-	117	117	-	20	20	-	21	21	-	26	26	-	56	56	-	257	257
eenvoudige aanpassingen	-	5	5	-	17	17	-	5	5	-	4	4	-	5	5	-	15	15	-	51	51
complexe aanpassingen	-	0	0	-	2	2	-	0	0	-	0	0	-	0	0	-	1	1	-	3	3
plafond- en trapliften	-	8	8	-	20	20	-	5	5	-	5	5	-	3	3	-	8	8	-	49	49

Toelichting: betreft standcijfers. Sinds 1.1.2016 is persoonlijke verzorging onderdeel van individuele begeleiding.

Bron: concept jaarverslag 2016 Sociale dienst Drechtsteden

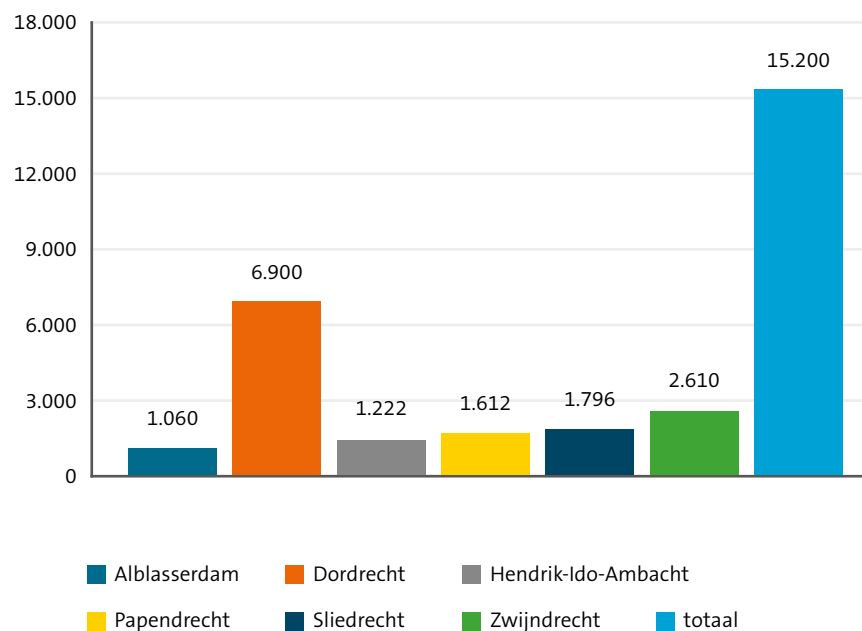




De meeste indicaties op de 'oude' voorzieningen zijn afgegeven voor de Drechthopper (8.388) en huishoudelijke ondersteuning (5.045). De meeste indicaties op de 'nieuwe' Wmo-voorzieningen hebben betrekking op individuele begeleiding. Op 31 december 2016 hadden 1.669 inwoners uit de Drechtsteden een indicatie 'begeleiding individueel'. Op de tweede plaats staat dagbesteding (inclusief vervoer) met 1.003 actieve indicaties op 31 december 2016. Logischerwijze worden de meeste indicaties afgegeven in Dordrecht. Uit de bestuursrapportages over het jaar 2016 van de GRD/SDD komt naar voren dat Drechtstedenbreed het aantal indicaties huishoudelijke ondersteuning een dalende trend vertoont en dat het aantal indicaties Drechthopper en het aantal verstrekte Drechthopper 75+ passen stijgt. Daarnaast valt in de tweede helft van 2016 een aanzienlijke stijging waar te nemen van het aantal indicaties individuele begeleiding en dagbesteding.

In de grafiek hiernaast vindt u het aantal unieke Wmo-cliënten per 31.12.2016. Bij de bepaling van het aantal unieke Wmo-cliënten zijn tevens de maatwerkvoorzieningen Maatschappelijke Opvang en Beschermd Wonen meegenomen. Omdat een inwoner meerdere indicaties kan hebben, is het aantal unieke cliënten lager dan het aantal actieve indicaties.

Unieke Wmo-cliënten, 31.12.2016



Toelichting: betreft standcijfers. Inclusief de maatwerkvoorzieningen Maatschappelijke Opvang en Beschermd Wonen.
Bron: concept jaarverslag 2016 Sociale dienst Drechtsteden



Financiën

De Drechtstedengemeenten hebben ook een financiële doelstelling geformuleerd. Zij willen de Wmo-taken en ambities binnen het beschikbare (dat wil zeggen door het Rijk overgedragen) Wmo-budget uitvoeren en werken aan kostenreductie.

Voor deze monitor 3D hebben wij het jaarverslag 2015 en de tweede bestuursrapportage 2016 van de SDD ingezien. Het aantal afgegeven indicaties begeleiding en kortdurend verblijf is lager dan geraamd.¹¹ Dit lijkt in belangrijke mate het gevolg te zijn van dat er minder klanten naar de gemeenten zijn overgekomen dan in eerste instantie op basis van de door het Rijk aangeleverde bestanden en de opgaven van aanbidders mocht worden verwacht, zo schrijft de SDD in zijn jaarverslag 2015. Daarnaast zijn er *landelijk* signalen dat cliënten afzien van ondersteuning vanwege de eigen bijdrage die betaald moet worden.¹² Ook het aantal indicaties huishoudelijke ondersteuning is lager dan geraamd. “De belangrijkste oorzaak ligt in de hoogte van de eigen bijdragen in relatie tot reguliere marktтарieven”, aldus de SDD.



11) Net als in 2015 verwacht de SDD in 2016 een aanzienlijke onderbesteding op begeleiding en kortdurend verblijf. “De lagere lasten moeten in het verlengde van het resultaat 2015 worden gezien, minder klanten dan waar bij de overdracht vanuit de AWBZ rekening mee werd gehouden bij een nagenoeg ongewijzigd rijksbudget.”

12) Bron: jaarverslag 2015 SDD



Vanwege de mindere vraag naar voorzieningen prognosticeert de SDD op het programma Wmo voor 2016 een positieve afwijking (een overschot) van 6,1 miljoen euro ten opzichte van de actuele begroting (na de begrotingswijzigingen eerste bestuursrapportage). In de tweede bestuursrapportage vraagt de SDD zodoende om een begrotingswijziging. De baten en lasten huishoudelijke ondersteuning en begeleiding en kortdurend verblijf moeten met respectievelijk 1 miljoen euro en 5 miljoen euro worden verlaagd. Voor huishoudelijke ondersteuning vanwege een daling van het aantal klanten dat een beroep doet op deze voorziening, voor begeleiding en kortdurend verblijf vanwege de reeds eerder genoemde reden. Overigens, ook andere gemeenten in Nederland houden geld over op de Wmo budgetten, zo blijkt uit een aantal recente artikelen (o.a. in > **Binnenlands Bestuur**).



Programma Wmo (in euro's)

	actuele begroting 1e burap 2016			actuele begroting 2e burap 2016			afwijking prognose begroting		
	lasten	baten	saldo	lasten	baten	saldo	lasten	baten	saldo
huishoudelijke ondersteuning	17.000.000	17.000.000	0	16.000.000	16.000.000	0	-1.000.000	-1.000.000	0
huishoudelijke hulp toelage	3.316.000	3.316.000	0	3.316.000	3.316.000	0	0	0	0
hulpmiddelen	8.650.000	8.650.000	0	8.550.000	8.550.000	0	-100.000	-100.000	0
begeleiding en kortdurend verblijf	22.396.000	22.396.000	0	17.396.000	17.396.000	0	-5.000.000	-5.000.000	0
totaal							-6.100.000	-6.100.000	

Bron: tweede bestuursrapportage 2016 SDD

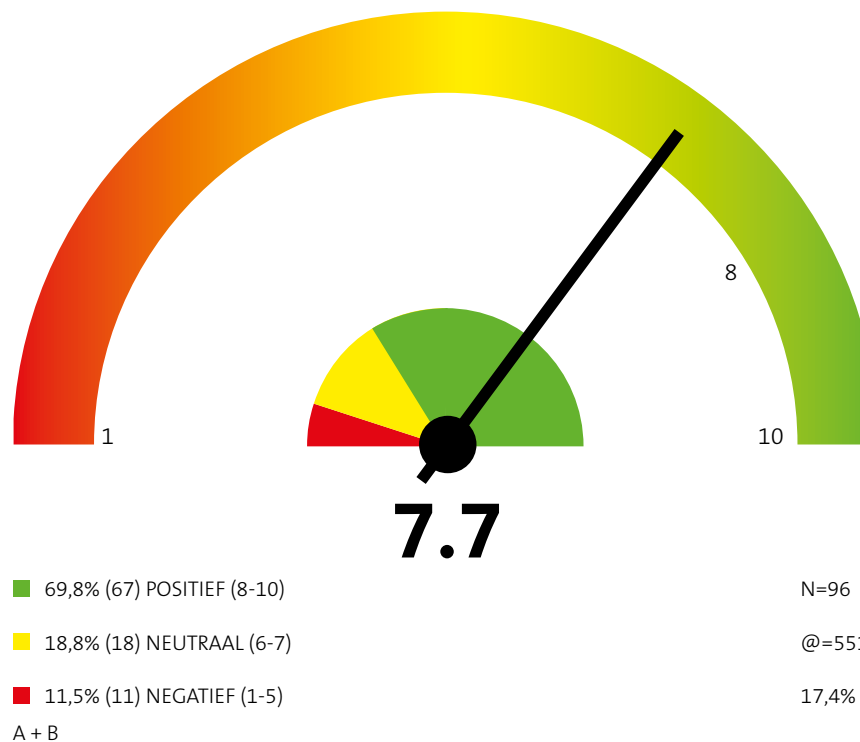


Klanttevredenheid

De klanttevredenheid wordt door de SDD continu gemeten sinds medio 2014. De kort cyclische meting van klanttevredenheid is onderdeel van een kwaliteitsprogramma dat is gebaseerd op klantsignaalmanagement. Daarnaast worden ook alle klantcontacten (balie, telefoon en email) geregistreerd en geanalyseerd, zodat duidelijk is waarvoor klanten contact zoeken. Dat geeft ook continue input voor verbetering: wat vertellen de klantsignalen, wat verwachten klanten van de dienstverlening, hoe ervaren zij de dienstverlening en hoe kan het beter? De resultaten van de tevredenheidsmetingen en de analyse van de signalen worden door organisatie brede teams omgezet in concrete verbeteracties. Zo is een adequate PDCA verbetercyclus op dienstverlening ingericht.

De klanttevredenheidscijfers zijn doorlopend terug te lezen in een dashboard, dat voor alle managers en medewerkers toegankelijk is. Hiernaast is de tevredenheidsscore weergegeven over de periode 1 januari t/m 31 december 2016 van klanten die een Wmo aanvraag hebben ingediend. De doelstelling is een 7,5 gemiddeld.

KTV Aanvraag WMO Voorziening



Bron: Klant Contact Monitor, Sociale Dienst Drechtsteden



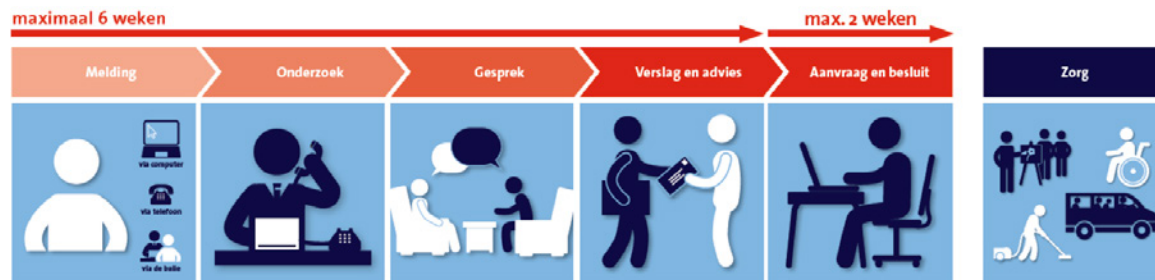
Procesevaluatie Wmo

In november 2015 publiceerde het OCD de factsheet ‘Evaluatie Wmo tot nu toe...’. In opdracht van de SDD voerden wij een procesevaluatie naar de Wmo uit. Hoe werkt het nieuwe beleid in de praktijk en vallen er kwetsbare inwoners tussen wal en schip? Omdat het beleid - op het moment dat wij het onderzoek uitvoerden - net was geïmplementeerd, doen wij geen uitspraken over de effecten hiervan.

Uit het > **onderzoek** komt naar voren dat geïnterviewden (zorgaanbieders, zorgkantoor en beleidsmedewerkers) vinden dat de uitvoering van het Wmo beleid door de SDD goed werkt. Op basis van een telefonische enquête concluderen wij daarnaast dat cliënten tevreden zijn over de aanpak van de SDD: de contacten met de Wmo-consulent, het keukentafelgesprek en de uitkomst van het keukentafelgesprek.

Gelijktijdig constateren wij dat niet dat alle klanten zich voldoende ondersteund voelen. De vraag is of dit te maken heeft met een cultuurverandering waar ook klanten aan moeten wennen (niet zorgen voor, maar zorgen dat), een onjuiste indicatiestelling of dat er toch in sommige gevallen geen toereikende ondersteuning is geboden.¹³

De SDD verwijst mensen met een beperktere ondersteuningsvraag terug naar de gemeenten (de algemene voorzieningen). Het risico bestaat dat deze mensen daar uiteindelijk (toch) niet ondersteund worden. Om dit risico te ondervangen, heeft de SDD - lopende het onderzoek - nazorg ingericht.¹⁴



13) Nu de SDD processen als nazorg oppakt, zal hier meer zicht op gekregen worden.

14) In de raadsinformatiebrief eindrapportage nieuwe Wmo-voorzieningen 2015 en bijlage besteedt het Drechtstedenbestuur aandacht aan het onderwerp nazorg. Sinds mei 2015 zijn 30 klanten die na onderzoek is geadviseerd om een beroep te doen op een algemene of voorliggende voorziening, na ongeveer 6 weken nagebeld en gesproken. “Naar aanleiding daarvan zijn daarop alsnog in 6 gevallen aanvragen ingenomen (bijvoorbeeld omdat de Zvw of Wlz heeft afgewezen). Bij alle andere klanten bleek dat de doorverwijzing goed heeft uitgekapt en de klanten terecht zijn gekomen waar ze moesten zijn.”



Procesevaluatie Wmo

De evaluatie is driekwart jaar na de invoering van de Wmo 2015 uitgevoerd en geeft daarom een eerste inzicht in hoe het nieuwe beleid in de praktijk werkt. Het biedt signalen, een vinger aan de pols. Om de effecten van het beleid inzichtelijk te maken was het nog te vroeg. Effecten op de samenleving zijn namelijk niet binnen driekwart jaar zichtbaar. De evaluatie is gebaseerd op interviews, beelden uit het veld en een telefonische enquête onder cliënten.

Middels een raadsinformatiebrief evaluaties participatiebeleid en Wmo-beleid 2015 (gedateerd 10 december 2015) is de Drechttraad geïnformeerd over de uitkomsten van het onderzoek. In de vergadering van 12 januari 2016 heeft de Drechttraad de > **raadsinformatiebrief** voor kennisgeving aangenomen.



Cliëntervaringsonderzoek Wmo

In opdracht van de regiegroep Wmo van de Drechtsteden heeft het Onderzoekcentrum Drechtsteden (OCD) dit jaar (2016) voor de zes gemeenten het Cliëntervaringsonderzoek (CEO) Wmo uitgevoerd. Hoe ervaren cliënten de toegankelijkheid en kwaliteit van de voorzieningen? En welk effect hebben zij ervan ondervonden in hun zelfredzaamheid?

In totaal hebben wij ruim 6.700 inwoners in de Drechtsteden met een individuele voorziening op basis van de Wmo 2015 ondervraagd. De belangrijkste conclusies op een rij:

- De meerderheid van de cliënten is tevreden over het contact met de Sociale Dienst Drechtsteden (SDD).
- De bekendheid van onafhankelijke cliëntondersteuning blijft wat achter. Cliëntondersteuning maakt in de Drechtstedengemeenten onderdeel uit van de sociale teams¹⁵ en wordt meestal niet als losstaand product gepromoot. Wel wordt er in de communicatie van de SDD (o.a. in brieven en op de website) expliciet verwezen naar de mogelijkheid van cliëntondersteuning. En ook de sociale teams worden (actief) gepromoot.
- De meerderheid van de cliënten is tevreden over de kwaliteit van de ondersteuning die zij krijgen en ervaart een (positief) effect van de ondersteuning in hun dagelijks leven.
- Ondanks een tevreden meerderheid blijft er ruimte voor verbetering. Zo'n twee à drie op de tien cliënten zijn namelijk niet (geheel) tevreden over het contact, de kwaliteit en het effect van de ondersteuning.

Alle resultaten (per gemeente) vindt u in de > [factsheet](#).

CEO Wmo

Volgens de Wmo 2015 is iedere gemeente in Nederland verplicht jaarlijks te onderzoeken hoe cliënten de kwaliteit van de maatschappelijke ondersteuning ervaren. Sinds dit jaar (2016) is er een verplichte vragenset en een voorgeschreven aanpak ontwikkeld door de VNG, het ministerie van VWS en een aantal gemeenten: > [het cliëntervaringsonderzoek Wmo \(CEO\)](#). Omdat elke gemeente dezelfde vragenlijst gebruikt, kunnen de uitkomsten met elkaar vergeleken worden (benchmarken) om van elkaar te leren. Daarnaast heeft het onderzoek een signaleringsfunctie. De resultaten zijn opgenomen in de gemeentelijke monitor Sociaal Domein.

De doelgroep van het CEO zijn alle cliënten met individuele voorzieningen op basis van de Wmo 2015. Voorzieningen dus waaraan een beschikking ten grondslag ligt. Voor Dordrecht als centrumgemeente is dit inclusief de cliënten Beschermd Wonen.

15) In Alblasserdam wordt niet gewerkt met een sociaal team maar een dorpsnetwerk.

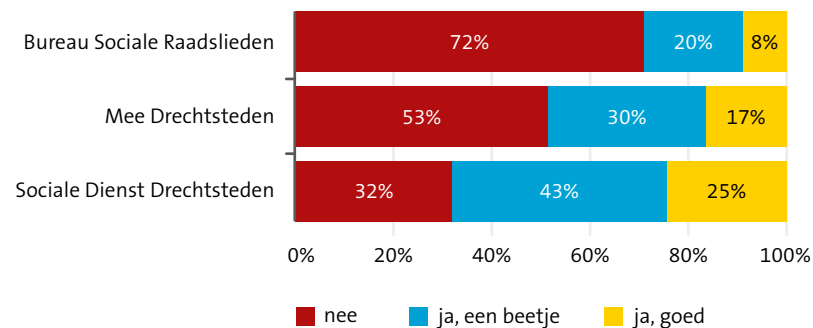


Bekendheid voorzieningen in het sociaal domein

Uitgangspunt van het Wmo beleid van de Drechtsteden is dat kwetsbare inwoners - meer dan voorheen - een beroep doen op algemene voorzieningen, zoals de sociaal wijkteams, het algemeen maatschappelijk werk, een maaltijdservice of klussendienst. Naar deze algemene voorzieningen, is in het kader van de invoering van de Wmo, nog weinig onderzoek gedaan. Zo is niet bekend welk deel van de kwetsbare inwoners - die voorheen een beroep deden op de AWBZ - nu wordt ondersteund via een algemene voorzieningen en of deze ondersteuning voor hen voldoende is. Wel deed het OCD in het voorjaar 2015 een meting naar de bekendheid van een aantal sociale voorzieningen in de Drechtsteden.

De bekendheid van de verschillende sociale voorzieningen is, over het algemeen, laag. Een mogelijke verklaring zijn de vele veranderingen in het welzijnsveld (door de decentralisaties), die hoogstwaarschijnlijk een nadelig effect hebben gehad op de bekendheid met ondersteuningsmogelijkheden. De meting vond namelijk plaats in maart/april 2015; pas één kwartaal op weg. Circa zes op de tien inwoners gaven (destijds) aan te weten waar zij terecht kunnen voor vragen of problemen op lichamenlijk of psychisch gebied.

Bekendheid sociale voorzieningen



Bron: OCD

Monitor Sociaal

De vragen over bekendheid waren onderdeel van de tussenmeting van de monitor Sociaal. De monitor Sociaal zelf wordt eens in de vier jaar gehouden. De volgende meting staat gepland voor voorjaar 2017 (publicatie in 2018).

Meer resultaten van de tussenmeting 2015 vindt u bij het onderdeel > [Jeugd](#). Benieuwd naar de factsheet van het OCD? klik dan > [hier](#).



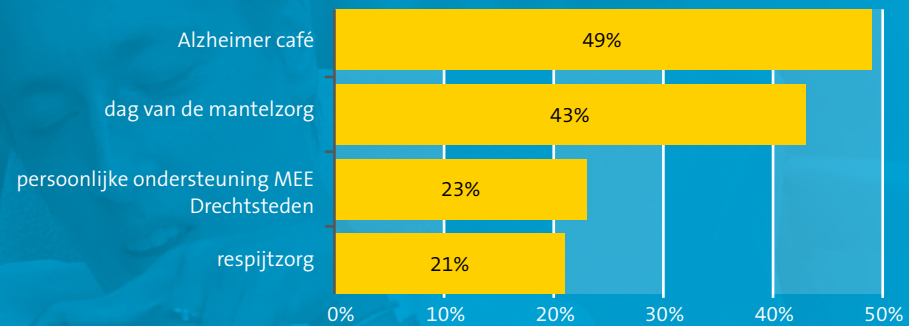


Mantelzorg

Een uitgangspunt van de decentralisaties is uitgaan van de eigen kracht van mensen en hun sociaal netwerk. Ook mantelzorg speelt hierin een belangrijke rol. “Mantelzorg is zorg die wordt verleend door huisgenoten, familie, vrienden, kennissen en burens, waarbij de zorg voortvloeit uit de aard van de onderlinge relaties en niet wordt verleend uit hoofde van een beroep of als georganiseerd vrijwilligerswerk”. (bron: SCP)

Een kwart van de inwoners uit de Drechtsteden van 18 jaar en ouder (23%) geeft mantelzorg. Nagenoeg vergelijkbaar met het landelijke percentage van 20%. Iets meer dan de helft van de mantelzorgers geeft aan te weten waar zij mantelzorgondersteuning kunnen vinden indien dit nodig is.

Bekendheid mantelzorgondersteuning



Toelichting: % van mantelzorgers

Bron: OCD



Cliëntondersteuning in Dordrecht

In de Wmo 2015 is expliciet opgenomen dat gemeenten per 1 januari 2015 verplicht zijn om cliëntondersteuning aan te bieden voor alle inwoners. In Dordrecht is de keuze gemaakt om cliëntondersteuning onder te brengen in de vijf sociale teams. In opdracht van de gemeente Dordrecht heeft het OCD het functioneren van de cliëntondersteuning in Dordrecht onder de loep genomen. Centraal stonden de vragen: hoe is het bereik van de cliëntondersteuning? En hoe ervaart de cliënt de kwaliteit van de ondersteuning?

Cliëntondersteuning in Dordrecht: toen en nu

Cliëntondersteuning is in de wet omschreven als: “onafhankelijke ondersteuning met informatie, advies en algemene ondersteuning die bijdraagt aan het versterken van de zelfredzaamheid en participatie en het verkrijgen van een zo integraal mogelijke dienstverlening op het gebied van maatschappelijke ondersteuning, preventieve zorg, zorg, jeugdhulp, onderwijs, welzijn, wonen, werk en inkomen.”

In Dordrecht is de keuze gemaakt om cliëntondersteuning voor alle inwoners onder te brengen in de vijf sociale teams. Voor 2015 was MEE Drechtsteden verantwoordelijk voor cliëntondersteuning en beperkte de ondersteuning zich tot een deel van de bevolking: chronisch zieken, mensen met een beperking in het autistisch spectrum, mensen met een lichamelijke beperking en mensen met een (licht) verstandelijke beperking.

De positionering van cliëntondersteuning in de sociale teams heeft zowel een aantal voor- als nadelen. Een groot voordeel is de laagdrempeligheid waarmee inwoners binnen kunnen stappen en de preventieve werking. Er wordt generalistisch gewerkt en met een brede blik naar hulpvragen gekeken. Dit laatste heeft ook een nadelig effect: specialistische kennis verdwijnt.

Bekendheid heeft tijd en aandacht nodig

De bekendheid van cliëntondersteuning in de sociale teams is beperkt. Ongeveer een kwart van de Dordtenaren weet dat zij voor cliëntondersteuning bij het sociaal team in hun wijk terecht kunnen. Dit heeft deels te maken met de veranderde positie van cliëntondersteuning. De vanzelfsprekendheid in de route naar MEE is weg en moet weer gevonden worden naar de sociale teams. Dit heeft tijd nodig, maar zeker ook aandacht. Dat de term ‘cliëntondersteuning’ niet even goed bekend is onder de Dordtse bevolking en wat verwarring geeft, is ook een feit maar voor de gemeente geen missie op zich.

De vraag is of iedere Dordtenaar de sociale teams moet kennen. Het belangrijkste is dat mensen die hulpbehoevend zijn, de weg naar het sociaal team kunnen vinden. Dit is niet voor iedereen vanzelfsprekend. Uit onze enquête blijkt dat (omgerekend) zo'n 3% van de Dordtse bevolking het afgelopen jaar een hulpvraag heeft gehad, maar geen informatie, advies of ondersteuning heeft gevonden. Een potentiële doelgroep voor de sociale teams.





Niet iedereen wordt (al) bereikt

De sociale teams hebben een grote caseload en zien veel inwoners. Desondanks zijn een aantal groepen die minder goed bereikt worden, zoals cliënten van de jeugdteams en mensen met een licht verstandelijke beperking. Voor deze groepen inwoners is de weg naar het sociaal team soms letterlijk en figuurlijk te lang.

Cliënten zeer tevreden

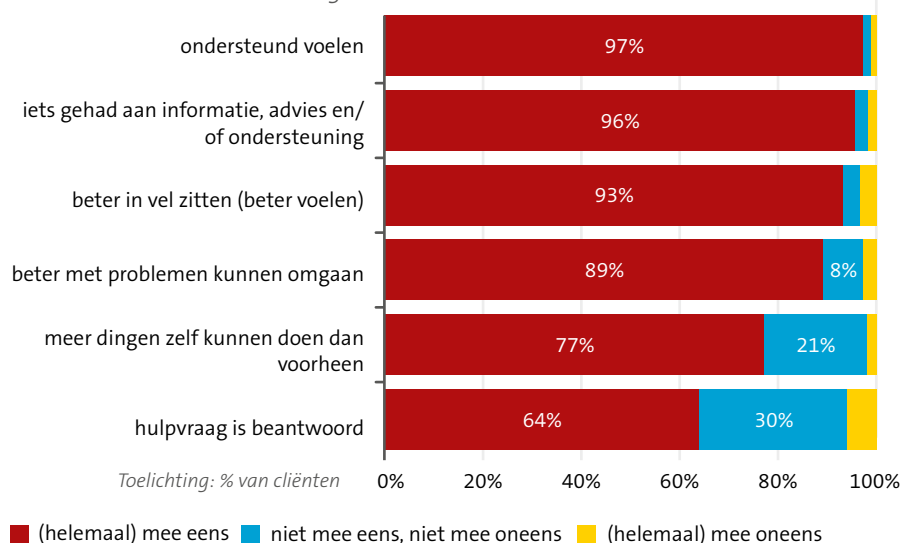
De cliënten van de sociale teams zijn zeer tevreden met de geboden ondersteuning en de medewerkers van de sociale teams. De sociale teams krijgen een 8,8 gemiddeld. Vrijwel alle cliënten voelen zich door het sociaal team ondersteund, zeggen iets gehad te hebben aan de ondersteuning van het sociaal team en zitten beter in hun vel.

Aanbevelingen

Op basis van het > **onderzoek** heeft het OCD een aantal aanbevelingen gedaan. In een raadsinformatiebrief geeft de gemeente Dordrecht aan hier actief mee aan de slag te gaan:

- Vergroot de bekendheid en het bereik van de sociale teams onder specifieke (kwetsbare) doelgroepen. Zorg zelf als gemeente, naast de communicatie-uitingen van de SDD, voor positieve publiciteit. Werk (meer) outreachend en ga actief op zoek naar inwoners die de weg naar de sociale teams niet vinden.
- Vergroot de bekendheid van de sociale teams ook onder toeleidende professionals, zoals huisartsen en jeugdprofessionals. Dit komt de samenwerking ten goede.
- Borg binnen de vijf sociale teams gezamenlijk de specialistische kennis die dreigt te verdwijnen.
- Borg het onafhankelijke karakter van cliëntondersteuning.

Tevredenheid met ondersteuning



Dordtse maatwerkmethode

Inwoners van Dordrecht met een vraag of probleem kunnen terecht bij de sociale wijkteams. Over het algemeen is een oplossing binnen de reguliere wegen mogelijk. De professional van het sociaal wijkteam maakt dan gebruik van de gangbare procedures en werkafspraken. Echter, wanneer de standaardoplossing niet het gewenste resultaat biedt (onnodige escalatie of hoge kosten), moet gezocht worden naar een maatwerk aanpak ('intelligente standaardisatie versus gelegitimeerd maatwerk'). Daarom is begin 2015 gestart met de Dordtse Ventieltafel, een traject waarin de sociale teams en jeugdteams leren maatwerk te leveren. Met de Ventieltafel kunnen enerzijds ingewikkelde cases worden opgelost en anderzijds structurele knelpunten worden aangepakt. Het afgelopen jaar begeleiden Albert Jan Kruijer en Cher Steinfeld van het Instituut Publieke Waarden de gemeente en de teams hierbij. De resultaten zijn vastgelegd in een boek 'De ventieltafel; maatwerk leveren in Dordrecht' (september 2016). In het boek beschrijven Albert Jan Kruijer en Cher Steinfeld een aantal casussen, knelpunten die zich voordeden, genomen acties en gevonden oplossingen ('de doorbraak die werd geforceerd').¹⁶

¹⁶ De regels voor de toegang tot schulphulpverlening (SDD) zijn bijvoorbeeld praktischer gemaakt. "Voorlichting in de sociale teams over schulphulpverlening in de eigen wijk ontslaat mensen van verplichte deelname aan een centrale bijeenkomst." De ventieltafel; maatwerk leveren in Dordrecht, pagina 50.

Analyse informatiesysteem sociale wijkteams

Na het eerste jaar van opstart hebben de sociale wijkteams en de gemeente in Dordrecht behoefte aan meer realtime sturingsinformatie. Samen werken zij aan een betere informatievoorziening met als hoofddoelen:

1. meer inzicht bieden in de klantgroepen en opgaven van de wijkteams;
2. meer inzicht in- en mogelijkheid tot analyse van de processen binnen en rondom wijkteams (wachlijsten, doorstroom etc.).

Om deze inzichten eenvoudig en snel te kunnen bieden, ontwikkelt > **Ynformed** samen met de coördinatoren van de sociale wijkteams, de alliantie van de vier moederorganisaties en de betrokken ambtenaren een 'informatieplatform' (Business Intelligence) en een onderliggend datawarehouse. Hiermee krijgen zij allen blijvend inzicht in de actuele situatie en in de ontwikkeling over tijd. De oplevering van het project staat gepland voor eerste kwartaal 2017.



Cliëntervaringsonderzoek Vivera wijkteams Zwijndrecht

Met de Vivera wijkteams wil de gemeente Zwijndrecht een samenhangend en passend aanbod aan informatie, zorg, ondersteuning en activiteiten op wijkniveau aanbieden. De aanwezigheid van de Vivera wijkteams moet niet alleen leiden tot meer sociale samenhang in de wijk en een toename van de participatie en zelfredzaamheid, maar ook aanspraak op duurdere maatwerkvoorzieningen beperken. Doordat de professionals aanwezig zijn in de wijk, staan zij dicht bij de inwoners en kunnen daardoor sneller handelen en/of passende ondersteuning bieden, zo is de achterliggende gedachte.

De gemeente Zwijndrecht wil graag weten hoe cliënten de ondersteuning van de Vivera wijkteams ervaren en heeft het Onderzoekcentrum Drechtsteden gevraagd hier onderzoek naar te doen.



Cliëntervaringsonderzoek sociaal wijkteam Hendrik-Ido-Ambacht

Hendrik-Ido-Ambacht heeft één sociaal wijkteam; een samenwerking tussen de gemeente, de Dienst Gezondheid & Jeugd ZHZ, MEE Drechtsteden, Vivenz, De Blijde Borgh, Aafje en Van den Dool Zorg en Begeleiding. Inwoners kunnen hier terecht voor informatie, advies en ondersteuning over allerlei vragen en problemen anders dan de lichamelijke gezondheid. In 2015 had het Sociaal Wijkteam 3.252 cliëntcontacten. De meeste cliënten zijn met informatie en/of advies geholpen en kunnen weer zelfstandig verder. Een deel van de cliënten heeft meer hulp en/of ondersteuning nodig. Zij ontvangen hulp en ondersteuning door het sociaal wijkteam of worden doorverwezen naar een gespecialiseerde instantie.

Nu het sociaal wijkteam in Hendrik-Ido-Ambacht ruim een jaar bestaat, heeft de gemeente behoefte aan een evaluatie. Een belangrijk onderdeel daarvan is het verkrijgen van inzicht in de ervaringen van de cliënten. Hoe ervaren de cliënten de kwaliteit van dienstverlening (c.q. ondersteuning) van het sociaal wijkteam? Het Onderzoekcentrum Drechtsteden voert dit cliëntervaringsonderzoek uit.



SAMENLOOP 3D

De drie decentralisaties in het sociaal domein hangen nauw met elkaar samen: de doelgroepen overlappen deels, met als gevolg een mogelijke stapeling van problemen. Zo is uit onderzoek gebleken dat Wwb-ers veel gebruik maken van Wmo-maatwerkvoorzieningen (Divosa, 2012). Ook tussen jeugdhulp en de Participatiewet bestaan duidelijke verbanden, zoals het naar werk begeleiden van risicojongeren. Of de groep jonggehandicapten met arbeidsvermogen, waarvoor gemeenten ook de verantwoordelijkheid hebben gekregen om deze zo mogelijk naar werk te begeleiden. Ten slotte zijn er raakvlakken tussen jeugdhulp en de Wmo, bijvoorbeeld omdat de Wmo zich ook richt op jeugdigen en ouders over problemen bij opgroeien en opvoeden.¹⁷

Vanuit het oogpunt van integraliteit en het uitgangspunt 'één gezin, één plan, één regisseur' is het belangrijk voor gemeenten om goed zicht te houden op de samenloop en samenhang tussen de drie decentralisaties. Om zo de regierol goed uit te kunnen voeren.

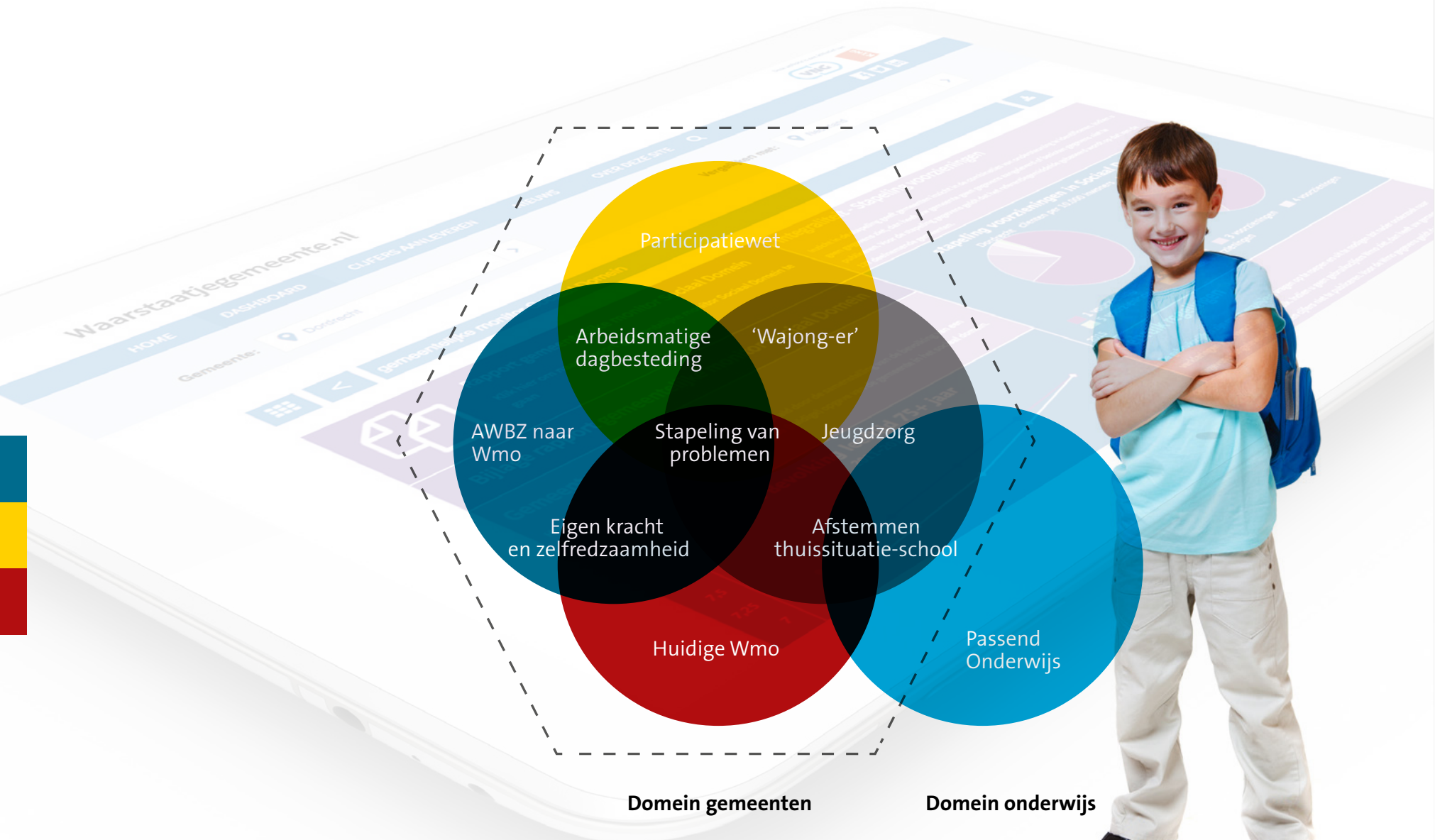
Voor de Drechtsteden zijn er een drietal bronnen die ons iets (kunnen) vertellen over de samenloop in het sociaal domein:

- > [gemeentelijke monitor Sociaal Domein](#)
- > [arrangementenmonitor Sociaal Domein](#)
- > [Monitor Aansluiting Onderwijs Jeugdhulp](#)

In de gemeente Alblasterdam heeft het OCD recent een onderzoek uitgevoerd naar de > [samenwerking tussen professionals in het sociaal domein](#). Ten slotte willen we graag nog (de knelpunten en onduidelijkheden rondom) de > [overgang 18-/18+](#) aanstippen.



17) Bron: Nederlandse Vereniging voor Rekenkamers & Rekenkamercommissies (NVR)



Bron: Nederlandse Vereniging voor Rekenkamers & Rekenkamercommissies (NVRK)



Stapeling van zorg - gemeentelijke monitor Sociaal Domein

De gemeentelijke monitor Sociaal Domein brengt ook inzicht in de stapeling van zorg in het sociaal domein, zowel op huishouden- als cliëntniveau. Het gaat hierbij om stapeling van voorzieningen die vallen onder de Wmo 2015 (maatwerkarrangementen), de jeugdwet (jeugdhulp, jeugdbescherming en/of jeugdreclassering) en de Participatiewet (zowel re-integratievoorzieningen als bijstandsuitkeringen). Een cliënt heeft een stapeling van drie voorzieningen als de cliënt bijvoorbeeld gebruik maakt van beschut werk (re-integratievoorziening), hulp bij het huishouden ontvangt (maatwerkarrangement Wmo) en gebruikt maakt van een vervoersdienst (maatwerkarrangement Wmo). Een huishouden heeft bijvoorbeeld een stapeling van twee voorzieningen als de vader van het gezin een bijstandsuitkering heeft en de dochter jeugdhulp ontvangt.

Kijken we naar de regio Drechtsteden, dan zien we dat zowel het totaal aantal cliënten per 1.000 inwoners als het totaal aantal huishoudens per 1.000 huishoudens met één of meerdere voorzieningen in het sociaal domein in Hendrik-Ido-Ambacht het laagst is en in Dordrecht het hoogst. Wat betreft stapeling, zien we hetzelfde beeld. De grootste stapeling vinden we terug in Dordrecht. Zo'n 25 cliënten per 1.000 inwoners hebben in Dordrecht twee of meerdere voorzieningen in het sociaal domein, verspreid over minimaal twee wetten.

Vergelijken we de stapeling van zorg in de Drechtsteden met landelijk, dan zien we dat de stapeling van zorg in Dordrecht gelijk is aan landelijk gemiddeld en in de andere vijf gemeenten lager.



Snel naar:

➤ [CLIËNTEN/HUISHOUDENS MET VOORZIENING\(EN\) IN HET SOCIAAL DOMEIN](#)



Clënten/huishoudens met voorziening(en) in het sociaal domein, 1e halfjaar 2016

	Alblasserdam		Dordrecht		H-I-Ambacht		Papendrecht		Sliedrecht		Zwijndrecht		Nederland	
	per 1.000 inwo- ners	per 1.000 huis- houdens	per 1.000 inwo- ners	per 1.000 huis- houdens	per 1.000 inwo- ners	per 1.000 huis- houdens	per 1.000 inwo- ners	per 1.000 huis- houdens	per 1.000 inwo- ners	per 1.000 huis- houdens	per 1.000 inwo- ners	per 1.000 huis- houdens	per 1.000 inwo- ners	per 1.000 huis- houdens
1 voorziening	.	.	75	115	45	75	50	85	60	105	65	100	60	85
2 voorzieningen	.	.	20	40	10	25	10	30	10	30	15	35	25	50
3 voorzieningen	.	.	0	15	0	10	0	10	0	10	0	10	10	20
4 voorzieningen	.	.	0	10	0	0	0	0	0	10	0	0	5	10
5 voorzieningen	.	.	0	0	0	0	0	0	0	0	0	0	0	5
6 of meer voorzieningen	.	.	0	0	0	0	0	0	0	0	0	0	0	10
	.	.												
totaal	.	.	100	180	55	115	70	130	75	150	85	155	100	185

Toelichting: betreft voorlopige cijfers. De cijfers zijn afgerond op vijftallen. De cijfers voor de gemeente Alblasserdam zijn niet openbaar gemaakt en dus niet beschikbaar.

Bron: gemeentelijke monitor Sociaal Domein

Arrangementenmonitor Sociaal Domein

In de Arrangementenmonitor Sociaal Domein, ontwikkeld door Thönissen Management en Advies, worden gegevens met betrekking tot aantal en kosten van gemeentelijke maatwerkvoorzieningen (Wmo, Jeugd en Participatiewet) en zorgconsumptie van Zvw en Wlz op wijkniveau geanalyseerd en gepresenteerd. Inmiddels maken 18 gemeenten/regio's, waaronder de regio Drechtsteden, en zorgverzekeraar Coöperatie VGZ gebruik van de monitor. Het OCD is gevraagd de Drechtsteden hierbij te begeleiden.

De > **monitor** is bedoeld voor ondersteuning bij analyse, beleidsvorming en evaluatie van wijknetwerken/sociale wijkteams, zowel voor gemeenten als voor Coöperatie VGZ. Ieder halfjaar krijgen de Drechtsteden actuele (benchmark)gegevens op wijkniveau. Alle gegevens (van de gemeenten, Zorgverzekeraar en Zorgkantoor/Wlz) worden in de monitor in samenhang gepresenteerd aan de hand van tien leefdomeinen, zodat ook de samenhang en eventuele verschuivingen tussen de pijlers inzichtelijk wordt. Aan de hand hiervan kunnen analyses van zorgconsumptie per wijk of wijkteam opgesteld worden en kunnen op de langere termijn ook trends zichtbaar worden.

De regio Drechtsteden is in 2016 gestart met de Arrangementenmonitor. De gegevensverzameling loopt inmiddels en het dashboard raakt steeds meer gevuld met (ook) gemeentelijke gegevens, zoals van de SDD (Wmo), SO Jeugd ZHZ (jeugdhulp), Dienst Gezondheid & Jeugd ZHZ (speciaal onderwijs) en Drechtwerk (sociale werkvoorziening). Het OCD verwacht medio 2017 de eerste analyse/rapportage gereed te hebben.



arrangementen
monitor.

Monitor Aansluiting Onderwijs Jeugdhulp

In het voorjaar van 2015 heeft de regio Drechtsteden, onder begeleiding van het OCD, deelgenomen aan de pilot 'Monitor Aansluiting Onderwijs – Jeugdhulp' van het Nederlands Jeugdinstituut (NJI). Dat de 'nieuwe' verbinding tussen onderwijs en jeugdhulp destijds nog pril was, laten de resultaten van de pilot zien. De pilot dient dan ook als nulmeting. De uitkomsten van de herhalingsmeting zijn medio 2017 beschikbaar.

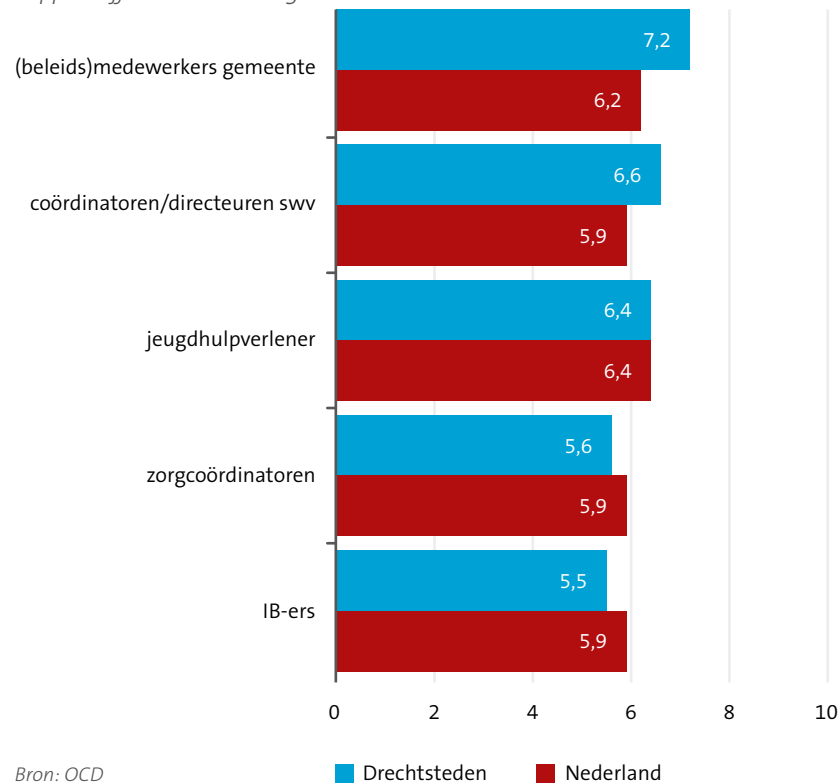
Eerste resultaten, voorjaar 2015

De samenwerking tussen onderwijs en jeugdhulp is op beleidsniveau wat verder gevorderd dan bij professionals op de werkvloer. Op beleidsniveau is men (dan) ook positiever over de samenwerking dan professionals. Het gemiddelde rapportcijfer dat men geeft voor de samenwerking is op beleidsniveau duidelijk hoger dan in het veld en ook (een stuk) hoger dan landelijk gemiddeld.

Met name bij professionals is er (nog) veel onbekendheid en onwetendheid. Professionals zijn nog niet altijd op de hoogte van elkaars bevoegdheden, verantwoordelijkheden en taken.

Dat de samenwerking nog pril is, zeker tussen professionals, zorgt er (hoogstwaarschijnlijk) ook voor dat nog niet iedereen de meerwaarde van de samenwerking ziet. Een minderheid, een derde van de professionals, geeft aan dat de samenwerking tussen onderwijs en jeugdhulp tot een snellere aanpak van problemen van jeugdigen en gezinnen leidt. In de andere pilotregio's ligt dit aandeel gemiddeld hoger. De vraag is of de samenwerking ook tot een betere aanpak van problemen leidt...

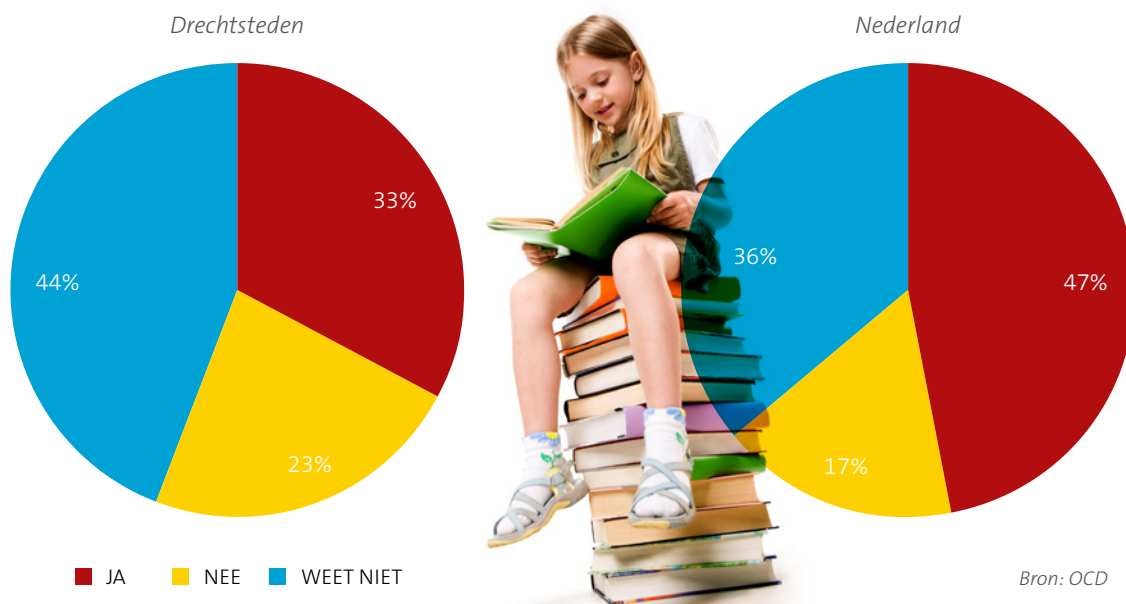
Rapportcijfer samenwerking





In de kadernotitie 'Passend verbinden van onderwijs en zorg voor jeugd in de Drechtsteden' staat geschreven dat de samenwerking en afstemming in de Drechtsteden o.a. moet leiden tot preventie, signalering, integrale (multidisciplinaire) beoordeling/weging en arrangeren. Dit is (nog) niet altijd het geval. Aandachtspunten zijn het gezamenlijk optrekken in signalering, analyse en uitvoering, en het gezamenlijk opstellen van arrangementen. Wel geeft de meerderheid van de professionals aan dat onderwijs en jeugdhulp gezamenlijk hulp toewijzen en dat er gezamenlijk aandacht is voor preventie en het versterken van de basis thuis, op school en in de wijk.

Leidt samenwerking onderwijs-jeugdhulp tot snellere aanpak van problemen van jeugdigen en gezinnen? (professionals)



Pilot 'Monitor Aansluiting Onderwijs Jeugdhulp' (MAOJ)

In totaal hebben negen Nederlandse regio's/gemeenten deelgenomen aan de pilot van het NJi. Dit maakt het benchmarken van de cijfers mogelijk. De resultaten van het onderzoek zijn afkomstig uit vragenlijsten ingevuld door intern begeleiders (ib-ers), zorgcoördinatoren, jeugdhulpverleners, directeuren/coördinatoren van de samenwerkingsverbanden Passend Onderwijs in de regio en beleidsmedewerkers van de zes gemeenten. Op beleidsniveau zijn de resultaten tijdens een workshop verder geduid. Bestuurlijk is het > **onderzoek** besproken in het Bestuurlijk platform Passend verbinden.

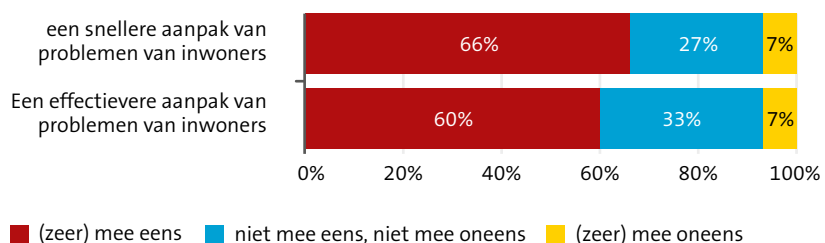
“OF DE AANDACHTSPUNTEN
OPGEPAKT EN VERBETERD ZIJN,
ZAL DE HERHALINGSMETING IN
HET NAJAAR UITWIJZEN.”

Evaluatie Samenwerking Sociaal Domein Alblasserdam

In opdracht van de gemeente Alblasserdam heeft het Onderzoekcentrum Drechtsteden een onderzoek uitgevoerd naar de samenwerking tussen professionals in het sociaal domein in Alblasserdam. Wat gaat er, volgens professionals, goed in de verbinding en samenwerking? Waar zitten momenteel nog gaten? En hoe kan de samenwerking tussen professionals in het sociaal domein doorontwikkeld worden? Welke oplossingen dragen de professionals zelf aan?

Ook in Alblasserdam is en wordt er hard gewerkt door professionals om de transformaties in het sociaal domein te doen slagen. Het welzijn van inwoners staat hierbij centraal. Dat men over het algemeen goed tevreden is over de samenwerking, blijkt uit het rapportcijfer dat de professionals geven: een 7,4 gemiddeld. Het merendeel geeft aan dat de samenwerking leidt tot een snellere én effectievere aanpak van problemen.

De samenwerking in het sociaal domein leidt tot...



De Alblasserdamse praktijk

Alblasserdam kent geen sociaal wijkteam, maar een sterk dorpsnetwerk van professionals. Casussen worden eens per maand in het Sociaal Platform besproken. Een deel van de professionals die wij gesproken hebben, maakt deel uit van dit platform: het Centrum voor jeugd en gezin (CJG), Algemeen Maatschappelijk Werk, de cliëntondersteuner van de gemeente Alblasserdam, Woonkracht 10, de wijkverpleegkundige, de wijkagent en het Steunpunt huiselijk geweld ZHZ. In totaal nemen zo'n 15 professionals deel aan het Sociaal Platform. De adviseur welzijn/jeugd van de gemeente Alblasserdam zit het platform voor.

De gemeente Alblasserdam speelt in de samenwerking in het sociaal domein een centrale, coördinerende rol. De lijnen zijn kort en professionals weten elkaar te vinden indien nodig. Het bespreken van casussen in het Sociaal Platform werkt prettig. Professionals die geen deel uitmaken van dit platform hebben minder contact met andere professionals, wat sommigen als een gemis ervaren. Voor de niet-deelnemers aan het Sociaal Platform is het niet altijd duidelijk wie de regie in de geboden ondersteuning voert.



Over het algemeen zijn de professionals goed te spreken over de werkwijze van hun samenwerkingspartners. Men voelt zich serieus genomen als partner en er wordt goed geluisterd naar ideeën en inzichten. Ook aan een belangrijk uitgangspunt in de transitie, zoveel mogelijk een beroep doen op de eigen kracht en het sociaal netwerk van inwoners, wordt het merendeel van de tijd gedaan.

Overall tevredenheid samenwerking



Efficiëntie is belangrijk: goede samenwerking, korte lijnen en snel schakelen. Zorgvuldig omgaan met privacy staat hoog in het vaandel. In het belang van de inwoners wordt er echter wel eens afgeweken van procedures. De professionals lopen hierbij - naar eigen zeggen - op het randje.

Aandachts- en verbeterpunten

Dat de samenwerking als goed wordt ervaren door de meeste professionals betekent niet dat er geen aandachtspunten zijn. Dat kan ook niet verwacht worden, anderhalf jaar na de transitie.

- Terugkoppeling: na doorverwijzing worden partners onvoldoende of helemaal niet meer op de hoogte gehouden.
- Op de hoogte zijn: niet iedereen weet voldoende af van het werkterrein van hun partners.
- Tijdsdruk: sommige professionals hebben (volgens hun partners) onvoldoende tijd om hun taken in de samenwerking uit te voeren.
- Samenwerking met huisartsen: niet alle huisartsen zijn aangehaakt en zien het belang in van samenwerken.
- Sociaal Platform: organisaties die geen deel uitmaken van dit platform, weten andere professionals minder goed te vinden.



Overgang 18-/18+

Binnen de Jeugdwet is de leeftijdsgrens per 1 januari 2015 voor alle vormen van hulp gelijkgesteld, te weten tot 18 jaar. In de praktijk levert dit soms wat onduidelijkheden en knelpunten op, zo stelt de Serviceorganisatie Jeugd ZHZ in een van haar notities. Een belangrijk probleem is het gebrek aan passende opvolging in de zorg wanneer een jeugdige de leeftijd van 18 jaar bereikt.

In de Jeugdwet is opgenomen dat de jeugdhulpplicht van gemeenten tot 18 jaar loopt. Problemen van jeugdigen veranderen echter niet ineens wanneer zij 18 jaar worden. *“In de meeste gevallen is er vanuit de Wet maatschappelijke ondersteuning (Wmo), Zorgverzekeringswet (Zvw) of Wet langdurige zorg (Wlz) opvolging mogelijk, maar steeds meer praktijkvoorbeelden laten zien dat er vanuit een ander wettelijk kader geen passende zorg kan worden geboden”* (bron: Serviceorganisatie Jeugd ZHZ).

De Jeugdwet geeft voor specifieke gevallen een uitloopmogelijkheid tot 23 jaar, maar dit biedt geen structurele oplossing.

Logischerwijs is het voor veel professionals, werkzaam binnen de jeugdhulp en/of volwassenenzorg, zoeken naar de nieuwe kaders en daarbij passende werkwijze. In de aansluiting van de Jeugdwet op de Wmo ziet de Serviceorganisatie ruimte ontstaan tussen de intramurale zorg binnen de jeugdhulp en de extramuralisering in de Wmo. Er is een groep jeugdigen die niet voldoet aan de criteria van de Wlz, maar waarvoor de inzet vanuit de Wmo te licht is door het gebrek aan een behandel functie.

De Serviceorganisatie geeft aan dat dit knelpunt over meerdere schijven speelt. Er is niet één organisatie als verantwoordelijke aan te wijzen.

“Wat nu wel zichtbaar wordt, is dat door gebrek aan aansluiting, jeugdigen als het ware blijven ‘hangen’ in de Jeugdwet. Zowel vanuit de uitzondering die de Jeugdwet biedt als het verantwoordelijkheidsgevoel dat jeugdprofessionals hebben. De (financiële) druk neemt hierdoor toe op het domein jeugd.”

Om gezamenlijk te komen tot een goed plan rondom de jeugdige en het gezin, is het noodzakelijk dat professionals met elkaar het gesprek aangaan en kennis delen. Bewustwording is volgens de Serviceorganisatie een belangrijk punt om aan te werken. Bewustwording over het wettelijke kader, verantwoordelijkheid en samenwerking, de leeftijdsgrens en financiën.

In 2016 hebben er diverse acties plaatsgevonden om de overgang 18-/18+ te verbeteren. Het belangrijkste, zo geeft de Sociale Dienst Drechtsteden aan, is de ontwikkeling van een nieuwe voorziening Individuele Begeleiding 4; een zwaardere vorm van begeleiding die beter aansluit bij de begeleiding die een bepaalde groep onder de Jeugdwet ontvangt en daardoor de doorstroom moet bevorderen. Daarnaast zijn er ook verschillende afspraken gemaakt tussen de Sociale Dienst en de Serviceorganisatie Jeugd die er voor moeten zorgen dat jongeren in de Jeugdwet in een vroegtijdig stadium in beeld worden gebracht bij de collega's van de Wmo, zodat waar wenselijk de ondersteuning door kan lopen op het moment dat de jongere 18 wordt.





Doorstroom naar een ander wettelijk kader



Bron:
Serviceorganisatie Jeugd ZHZ



Cijfers per gemeente

Voornaamste instroomredenen bijstand 2016, tot en met 31.12.2016 (%)

reden	A	D	H	P	S	Z	totaal
statushouders	25,9	12,1	17,5	16,3	17,6	13,1	18,4
max ww	14,2	11,6	13,7	10,4	9,9	11,9	13,7
einde (tijdelijk) werk of zw	11,8	9,6	9,9	8,2	7,7	8,7	10,9

Bron: SDD

Uitstroom bijstand 2016, tot en met 31.12.2016, %

reden	A	D	H	P	S	Z	totaal
werk*	54,4	46,5	48,2	49,1	53,3	51,4	49,9
handhaving	27,8	22,9	25,9	28,5	21,4	28,2	25,4
exogeen**	17,8	30,6	25,9	22,4	25,3	20,4	24,7

*inclusief BBD en zelfstandig beroep/bedrijf

** bijvoorbeeld verhuizingen buiten de Drechtsteden, overlijden, detentie, etc.

Bron: SDD

Realisatie participatieplekken tot en met 31.12.2016

	MU MEE	MU-A	MU-H	MU-ZW	totaal
actieve participanten op 31 december 2016	360	38	31	114	543
totaal aantal geplaatst in 2016	320	28	50	138	536

MU = Matchingsunit

Bron: SDD

Snel naar:



REGISTRATIES SOCIALE DIENST
DRECHTSTEDEN



Colofon

Tekst:	Onderzoekcentrum Drechtsteden m.m.v. Sociale Dienst Drechtsteden en Serviceorganisatie Jeugd ZHZ
Vormgeving:	Impuls Publiciteit, Sliedrecht
Meer informatie?	Onderzoekcentrum Drechtsteden Postbus 619, 3300 AP Dordrecht T 078 770 3905 E ocd@drechtsteden.nl

Overnemen van delen van de tekst is alleen toegestaan onder voorwaarde van een duidelijke bronvermelding.

